

2017
롯데정밀화학
지속가능경영보고서



LEADING
FINE
CHANGE

Lifetime
Value Creator

ABOUT THIS REPORT

롯데정밀화학은 회사의 지속가능성을 내·외부 이해관계자들에게 알리고, 보다 많은 이해관계자들의 기대와 요구에 귀기울이기 위해 2016년 이후 세 번째 지속가능경영보고서를 발행합니다. 이번 보고서는 재무적 성과와 비재무적 성과를 한 권에 통합하여 보고함으로써 투자자 및 그밖의 이해관계자들이 롯데정밀화학의 경영현황과 기업 가치를 보다 분명하게 파악할 수 있도록 기획하였습니다.

보고기간 및 범위 보고기간은 2017년 1월 1일부터 동년 12월 31일 까지이며, 이해관계자들에게 중요한 정보라고 파악되는 경우에는 2018년 1분기까지의 활동 성과를 담았습니다. 정량적인 성과의 경우 추세 파악을 위해 최근 3개년도 데이터를 기재하였습니다. 연간변화가 있는 데이터는 회계결산일(12월 31일)을 기준시점으로 하였고, 별도 데이터 수집기간에 대한 정보공개가 필요할 경우 이를 명시 하였습니다. 본 보고서는 롯데정밀화학의 울산사업장을 비롯하여 서울사업장과 인천사업장의 경제, 환경, 사회 성과를 중점적으로 다루고 있으며, 공개된 데이터의 일부는 해외법인, 자회사, 공급망의 성과를 포함하고 있습니다.

보고 원칙 본 보고서는 'GRI 가이드라인'을 기준으로 지표별 실적과 계획을 최대한 투명하게 공개하고자 하였습니다. GRI 가이드라인이 권장하는 항목에 대한 보고현황은 61 페이지의 GRI 가이드라인 인덱스에서 확인할 수 있습니다. 보고서의 신뢰성 확보를 위해 제3자 검증기관을 통한 보고서내용 및 데이터의 사실성 여부를 확인하는 절차를 거쳤습니다. 검증 결과에 대한 내용은 61 페이지에서 확인할 수 있습니다.

더불어, 사회적 책임 국제표준인 ISO 26000를 적용하였고, UN Global Compact 이행 성과를 Advanced Level 수준으로 보고하였습니다.

보고서 작성기준 롯데정밀화학의 지속가능경영보고서는 홈페이지 (<http://www.lottefinechem.com/>)를 통해서 열람 및 다운로드 받을 수 있으며, 보다 상세한 내용이나 궁금한 점이 있으시면 아래의 연락처로 문의해 주시기 바랍니다. 이해관계자 여러분의 다양한 의견을 기다립니다.

롯데정밀화학 일반지원팀
서울특별시 강남구 테헤란로 534 글라스타워 27층

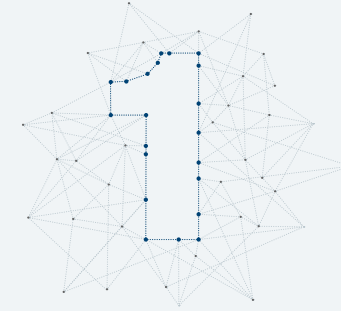
홈페이지 www.lottefinechem.com
블로그 www.finelfc.com
페이스북 www.facebook.com/lottefinechem
이메일 fine@lottechem.com
전화 02-6974-4586



롯데정밀화학 홈페이지에서 본 보고서의
다운로드가 가능합니다

목 차

02 CEO 메시지
04 LFC at a Glance



SUSTAINABILITY MANAGEMENT

14 지배구조
17 리스크 관리
19 준법경영
21 지속가능경영 체계
22 이해관계자 참여
24 중대성 평가
26 이해관계자 인터뷰



SUSTAINABILITY ISSUES

30 환경경영
35 안전·보건
40 임직원
45 고객가치
50 동반성장
53 지역사회



APPENDIX

58 Facts & Figures
61 GRI Standards Index
63 롯데정밀화학 SDGs
64 제3자 검증의견서
66 제품리스트
68 협회 가입현황

존경하는 이해관계자 여러분,

롯데정밀화학에 여러분께서 보내주신 관심과 격려에 진심으로 감사드립니다.

롯데정밀화학은 지난 한 해 동안 사업경쟁력을 제고하기 위해 다양한 노력을 기울였습니다. 먼저 사업성이 불투명한 태양광 사업과 생분해수지 사업 철수를 단행하는 한편, 수익성이 기대되는 헤셀로스 제품의 증설을 결정했고 지속적인 신규 용도 개발을 통해 스페셜티 사업을 강화했습니다. 특히 선제적 투자를 감행했던 염소계열 제품인 가성소다와 에폭시 원료 ECH의 시황 개선에 따른 수익성 회복이 두드러졌습니다.

이에 따라 회사의 2017년 매출은 1조 1,595억 원, 당기순이익 892억 원을 기록하였습니다. 나아가 영업이익은 1,111억 원을 기록하며 전년도의 297억 원에서 대폭 개선되었습니다. 이를 바탕으로 배당금을 역대 최고액인 800원으로 결정할 수 있었고, 회사의 주가는 작년 연초 30,250원 대비 연말 64,900원으로 두 배 이상 상승했습니다. 이런 성과는 지난 기간 선제적 투자 이후 업황부진으로 실적이 저조했던 시기에도 저희를 믿고 변함없이 지켜봐주신 이해관계자 여러분의 지지와 성원이 있었기에 가능했다고 생각합니다.

2018년 올 한 해 회사는 전례없이 불확실한 경영환경에 직면해 있습니다. 강대국들의 자국 우선주의로 무역규제와 보복이 확대되고 있으며 이는 기업 활동에도 즉각적이고 직접적인 영향을 미치고 있습니다. 또한, 인공지능(AI), 사물인터넷(IoT), 빅데이터로 대표되는 4차 산업혁명이 업종과 국가간의 경계를 허물고 경영의 패러다임을 급격히 변화 시키는 등 한 치 앞을 예견하기 어려운 상황입니다.



이런 불확실성에서 올해도 롯데정밀화학은 지속가능한 기업이 되기 위한 노력을 계속하고 있습니다. 사업적인 측면에서 『글로벌 선도 정밀화학사』라는 중장기 비전을 세우고 질적성장과 수익성 제고, 신증설의 차질없는 수행, 현장개선과 원가 경쟁력 강화를 중점적으로 추진하고 있습니다. 또한 기업시민으로서의 책임을 다하기 위해서 “나눔과 상생으로 함께하는 세상”이라는 사회공헌 추진 방향을 수립하고 “행복한 가정, 꿈꾸는 미래, 따뜻한 동행, 깨끗한 환경”이라는 3+1 사회공헌 특화 전략을 세워 사회공헌 활동을 펼치고 있습니다. 특히, 지역사회와 함께하는 ‘상자텃밭 캠페인’, ‘다문화 리틀야구단’, ‘울산 고래축제’ 등 사회공헌 활동은 다양한 이해관계자들로부터 큰 사랑을 받고 있습니다.

롯데정밀화학은 2016년 첫 지속가능경영보고서를 발간한 이후 올해로 세 번째 보고서를 발간하게 되었습니다. 그 동안 사회가 기업에게 요구하는 지속가능경영의 기대 수준은 빠른 속도로 높아졌습니다. 앞으로도 롯데정밀화학은 업의 특성을 고려하여 이해관계자 여러분의 기대에 맞는 지속가능경영을 추진하여 여러분께 더욱 사랑받는 기업이 되겠습니다.

감사합니다.

2018년 5월
롯데정밀화학 대표이사

이 흥 열

롯데정밀화학은 1964년 창립 이래 한국 화학산업 발전과 그 역사를 함께 해왔습니다. 50년 이상 쌓아온 역량과 경험을 바탕으로 기술력 기반의 스페셜티 케미칼 전문기업으로 새로운 시장을 선도해 나가고 있으며, 이해관계자와 더불어 누릴 수 있는 지속가능한 가치 창출을 위해 혁신과 성장을 지속하고 있습니다.

회사명	롯데정밀화학주식회사
설립일	1964년 8월 27일
대표업종	화학
본사 주소	울산광역시 남구 여천로 217번길 19
임직원 수	820명

(2017년 12월 말 기준)

Far-reaching impacts



Leveraging Synergy Effects 하나되어 이루는 새로운 성장



2016년 2월 롯데그룹의 일원이 된 롯데정밀화학은 지난 50여 년 간 축적한 기술과 경험을 바탕으로 빠르게 성장하고 있는 롯데그룹의 화학 부문과 시너지를 강화함으로써 새로운 성장기반을 마련하였습니다. 2017년은 롯데정밀화학의 새로운 도전과 혁신이 경제적, 사회적, 환경적 분야 모두에서 가시적인 성과를 맺은 의미있는 한 해로서, 'Lifetime Value Creator'라는 그룹의 비전 실현에 한 걸음 더 다가설 수 있었습니다.

SYNERGY CREATION

PRODUCT INNOVATION

STRONG INDICATION

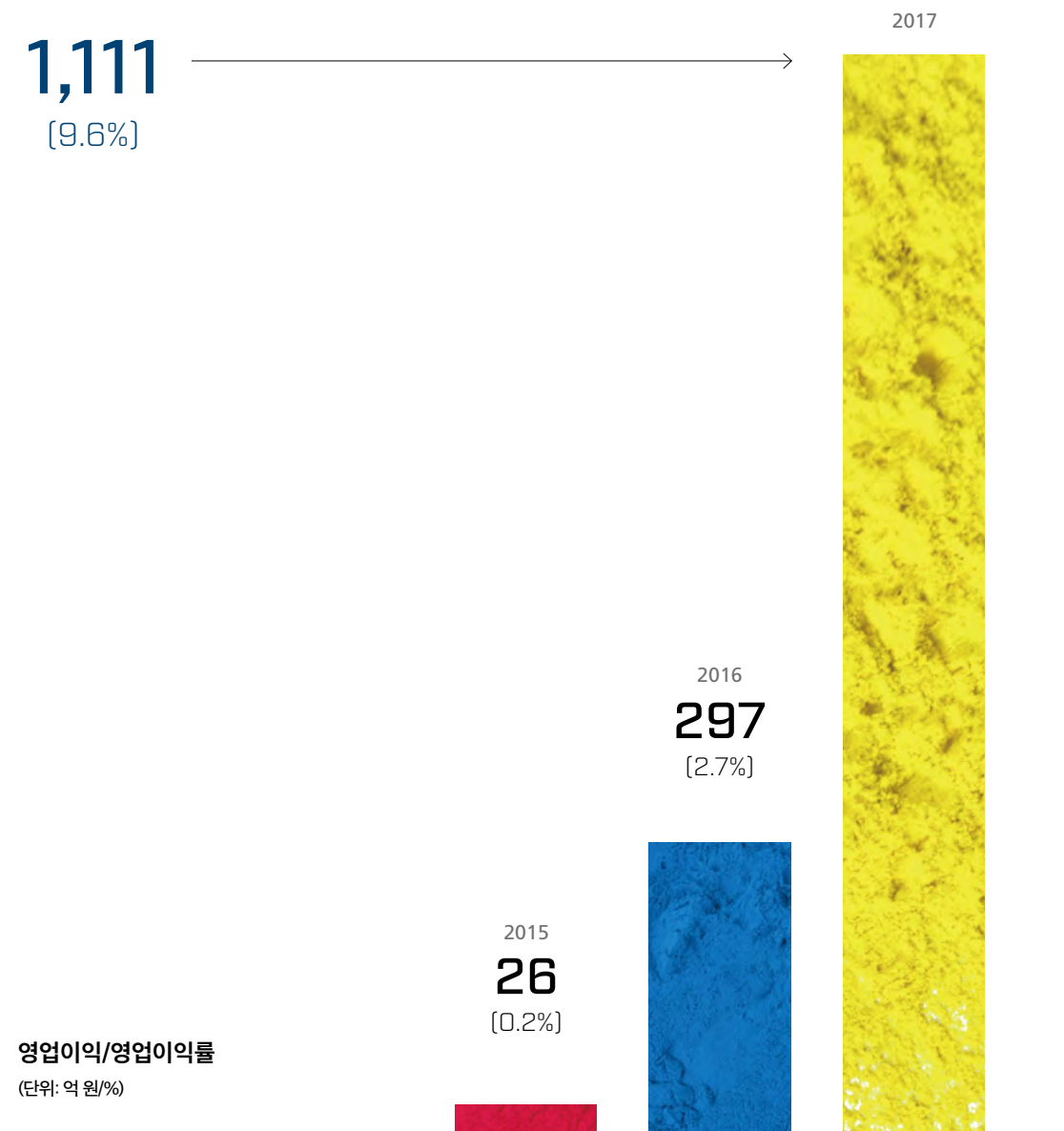
회사 비전

롯데정밀화학은 롯데그룹 화학 부문에서 핵심적 역할을 수행하기 위해 '글로벌 선도 정밀화학사'라는 중장기 비전을 수립하였습니다.

이에 따라 롯데그룹이 구축한 국내 시장에서의 입지와 그룹의 화학 계열회사가 갖추고 있는 글로벌 시장에서의 네트워크 및 운영 역량을 기반으로 시너지를 강화하고 질적 성장과 수익성 제고, 신증설 수행, 현장 개선과 원가 경쟁력 강화를 통해 지속가능한 기업이 되도록 노력하겠습니다.



Robust and Profitable Growth 강하고 안정적인 성장 모멘텀



2017년 롯데정밀화학은 롯데그룹으로의 편입 이후 꾸준히 추진해 온 사업 효율화와 시너지 극대화에 힘입어 회사의 목표를 상회하고 시장의 기대를 넘는 재무실적을 달성하였습니다. 특히 영업이익이 지난 2015년 26억 원에서 2016년 297억 원에 이어 2017년 1,111억 원으로 크게 상승하였고, 영업이익률도 연간 6.9%p 큰 폭으로 개선되었습니다. 이러한 수익 성장은 2018년에도 이어질 것으로 전망되며, 이에 따라 롯데정밀화학은 롯데그룹 화학부문의 성장의 주요한 역할을 수행하고 있습니다.

SYNERGY CREATION
PRODUCT INNOVATION
STRONG INDICATION

주요 제품

가치에 가치를 더하다 ADDING VALUES

롯데정밀화학의 주요 제품군은 다양한 산업분야에 사용되는 염소 계열, 기술력 기반의 고기능성 셀룰로스 계열, 생활을 풍요롭게 하는 암모니아 계열, IT 기능혁신의 핵심인 전자재료 계열로 구성되어 있습니다.



일반화학 부문에서 오랜 기간 쌓아온 기술력과 노하우를 기반으로 고기능 그린소재 제품, 고부가 친환경 제품 등의 스페셜티 케미칼로 사업의 영역을 확장하며 고부가 제품 중심의 사업 포트폴리오를 구축하여 지속가능한 성장을 추진하고 있습니다. 나아가 지속적인 연구개발과 투자를 통해 기술 및 원가 경쟁력을 확보하고 글로벌 정밀화학 시장을 선도하기 위해 노력하고 있습니다.

고기능 그린소재 제품

의약품 캡슐 코팅소재 AnyCoat®

애니코트®는 무독성 백색 파우더 제품으로 점성, 수용성, 보수성 등을 이용하여 약물의 전달 기능(알약용 코팅 및 캡슐 원재료)을 향상시키는 고기능성 제품입니다.

용도 캡슐, 알약용 코팅 (장용, 위용) 등

식품용 첨가제 AnyAddy®

애니애디®는 무독성 백색 파우더 제품으로 점성, 수용성, 보수성 등을 이용하여 식품의 식감을 개선하는 제품입니다.

용도 식품용 첨가제, 건강기능식품 코팅, 글루텐대체용 첨가제 등

REDUCING HARMMS



PRODUCT INNOVATION
STRONG INDICATION

건축용 첨가제 MECELLOSE®

메셀로스®는 무독성 백색 파우더로 건축용 시멘트에 첨가되어 증점성, 보수성, 윤활성, 안정성 등의 기능을 추가하는 수용성 고분자 제품입니다.

용도 시멘트 몰탈, 타일 시멘트, 세라믹 압출, 고분자 중합 등

페인트용 첨가제 HECELLOSE®

헤셀로스®는 무독성 백색 파우더로 페인트 첨가제 및 샴푸 등의 헬스케어 제품에 첨가되어 증점성, 보습 효과 등의 기능을 향상시키는 수용성 고분자 제품입니다.

용도 페인트, 세제, 퍼스널케어, 홈케어, 의약, Oil Drilling 등

고부가 친환경 제품

질소산화물 저감제 EUROX®

유록스®는 요소와 초순수를 혼합하여 만든 화학물질이며, 디젤 엔진에서 배출되는 2차 미세먼지의 원인 물질인 질소산화물을 줄여주는 촉매 환원제 용액입니다. 롯데정밀화학이 독자적으로 개발한 브랜드로서 차량용, 선박·산업용 SCR 장치에 사용되고 있으며, 철저한 품질관리와 검수과정을 통해 고품질의 유록스®를 생산하고 있습니다. 최근 대기환경 규제 강화로 인해 디젤 차량에서도 질소산화물을 효과적으로 저감할 수 있는 SCR 장치의 채택이 늘어나고 있어, 대기 환경 보호와 더불어 회사 성장에 기여할 것으로 기대됩니다.

재무 성과

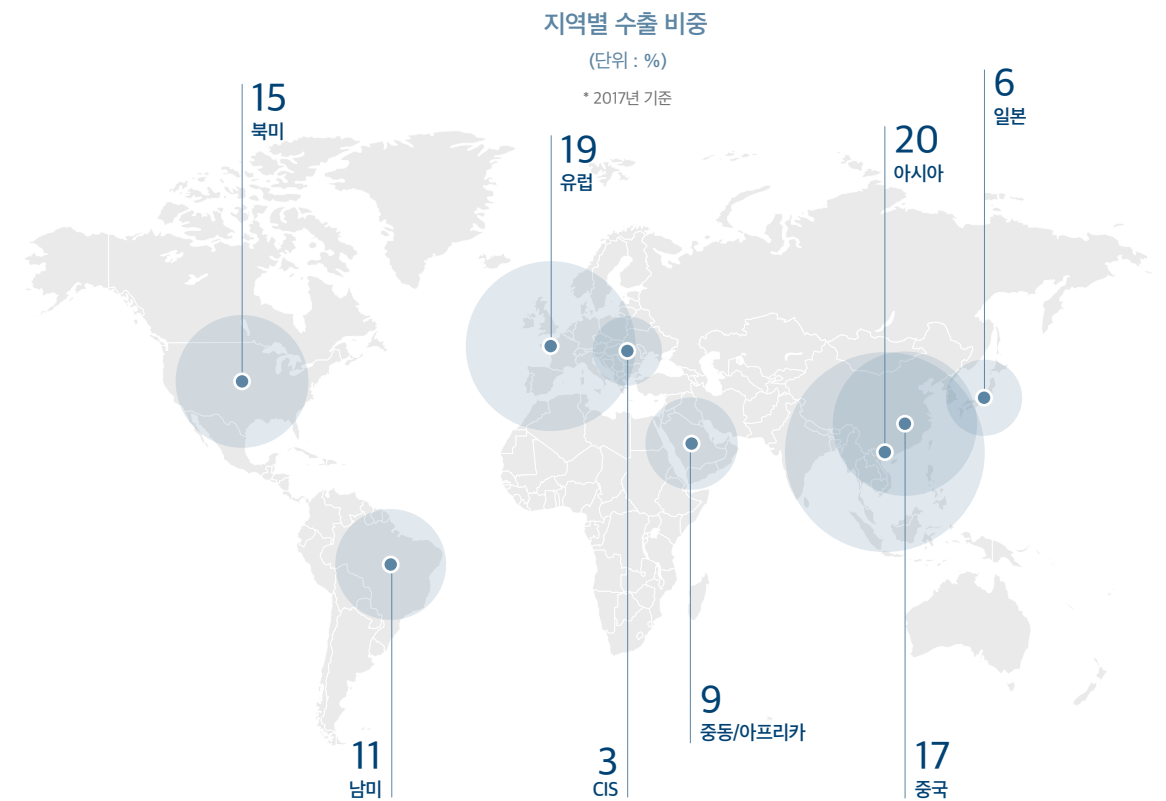
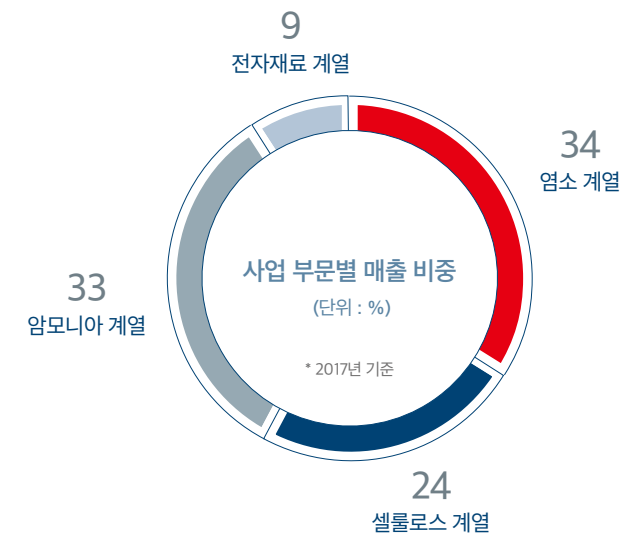
	2015	2016	2017
요약 포괄손익계산서 (단위: 백만 원)			
매출액	1,161,863	1,110,704	1,159,511
영업이익	2,554	29,750	111,125
당기순이익	89,979	(43,547)	89,231

	2015	2016	2017
요약 재무상태표 (단위: 백만 원)			
자산총계	1,684,225	1,530,938	1,641,304
부채총계	520,645	419,274	448,598
자본총계	1,163,580	1,111,664	1,192,706

	2015	2016	2017
주요 지표 (단위: %)			
영업이익률	0.2	2.7	9.6
부채비율	44.7	37.7	39.0
ROE	7.6	(3.9)	7.5
CAPEX	1,740	363	631

* K-IFRS 연결 재무제표 기준

주가 (단위: 원)



Far-reaching Changes

2017년 12월 롯데그룹은 '나눔과 상생으로 함께 하는 세상'이라는 새로운 사회공헌 활동 슬로건을 공표하고, '행복한 가정', '꿈꾸는 미래', '따뜻한 동행'의 3대 핵심가치 아래 그룹 차원에서 사회공헌 활동이 나아가야 할 방향을 제시하였습니다. 롯데정밀화학은 그룹의 사회공헌 추진방향에 적극적으로 발 맞추고 있으며, 나아가 당사 대표 공헌분야인 '깨끗한 환경'을 더하여 '3+1 특화전략'을 추진함으로써 기업시민으로서의 책임을 성실히 이행해 나가고 있습니다.

01

행복한 가정

가족과 여성을 대상으로 하는 다양한 사회공헌 활동을 통해 가정의 행복과 안녕을 지원합니다



02

꿈꾸는 미래

아동과 청소년을 대상으로 지역사회와 연계한 공헌 활동을 확대함으로써 미래세대를 지원합니다



03

따뜻한 동행

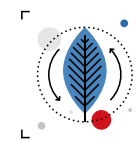
소상공인 대상의 동반성장 활동을 기반으로 지역사회와 더불어 성장하는 길을 찾습니다



04

깨끗한 환경

지역환경 개선 활동을 전개하여 자연환경을 존중하고 소중하게 보존하는 방안을 마련합니다



01

행복한 가정



롯데정밀화학은 가족과 여성을 대상으로 하는 다양한 사회공헌 활동을 통해 가정의 행복과 안녕을 지원합니다. 대표적인 활동으로는 다문화 가정 여성 후원, 임직원 자녀 봉사데이, 주거환경 개선 러브 하우스 활동, 대한적십자사 제빵 나눔활동 등이 있습니다.



Happy Change



02

꿈꾸는 미래



롯데정밀화학은 아동과 청소년을 대상으로 지역사회와 연계한 공헌 활동을 확대함으로써 미래세대를 지원합니다. 대표적인 활동으로는 다문화 오케스트라단 지원, 스윙스 야구단 후원, 도서비 기증, 장애 아동센터 지원 등이 있습니다. '울산 스윙스'는 중국, 몽골, 캐나다, 베트남 등 총 8개국 어린이들로 구성되어 있으며, 롯데정밀화학이 지난 2014년 지역사회 다문화 가정 아동에 대한 사회공헌 필요성을 인식하고 창단한 이래 꾸준한 후원을 통해 미래세대의 꿈을 응원하고 있습니다.

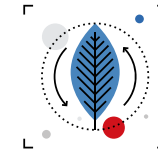


02
따뜻한 동행



롯데정밀화학은 지역사회와 더불어 성장하는 길을 찾기 위해 노력하고 있습니다. 대표적인 활동으로는 고래축제 지원, 김장 나눔활동, 기업공동협약프로그램 등이 있습니다. 또한 연말 이웃사랑 캠페인으로 겨울물품과 크리스마스 선물 등을 기부함으로써 지역사회 곳곳에 나눔을 실천하고 있습니다.

04
깨끗한 환경



롯데정밀화학은 지역환경 개선 활동을 전개하여 자연환경을 존중하고 소중하게 보존하는 방안을 마련합니다. 대표적인 활동으로는 도시농업 상자텃밭캠페인, 태화강 십리대숲 죽순보호 캠페인 등이 있습니다. 상자텃밭캠페인은 2010년부터, 십리대숲 캠페인은 2005년부터 꾸준히 전개함에 따라 당사의 대표적인 사회공헌 활동으로 자리매김 하였습니다.

Green Change



SUSTAINABILITY MANAGEMENT

롯데정밀화학은 지배구조의 건전성, 지속적인 성장을 추구하며
이해관계자와 행복을 나누는 기업이 되겠습니다.

- 14 지배구조
- 17 리스크 관리
- 19 준법경영
- 21 지속가능경영 체계
- 22 이해관계자 참여
- 24 중대성 평가
- 26 이해관계자 인터뷰

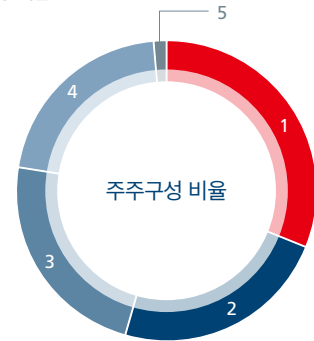
지배구조

주주 현황

주주 구성

롯데정밀화학 상장주식 총수는 25,800,000주이며, 모두 보통주로 구성되어 있습니다.

주주구성 비율



(2017년 12월 말 기준)

구분	주주명	비율
1	롯데케미칼	31.13%
2	개인투자자	23.33%
3	기관투자자	23.22%
4	외국인투자자	21.04%
5	자사주	1.28%
	계	100.00%

이사회의 구성 및 활동

이사회 구성

롯데정밀화학은 최고 의사결정기구인 이사의 투명성을 확보하고 견제와 균형을 기반으로 한 경영 활동을 수행하기 위하여 이사회를 운영하고 있습니다. 이사회는 각 분야의 전문가인 사내이사 2인, 기타비상무이사 1인, 사외이사 2인으로 구성되어 있습니다. 사외이사는 독립성 요건을 바탕으로 회사의 주요 의사결정에 관하여 지속가능경영 관점에서 전문 의견을 제공하며, 회사의 성과에 대한 평가와 검토를 수행하고 있습니다. 이사회는 연간 운영계획에 따라 정기적으로 개최되며, 긴급한 의사결정이 필요한 경우 임시 이사회를 소집하고 있습니다. 또한 이사회 의결 시 이해관계의 충돌 방지를 위하여 상법 및 이사회 규정에 따라 특정 안건에 대해 이해관계가 있는 경우 의결권을 제한하고 있습니다.

(2017년 12월 말 기준)

구분	성명	주요 경력
사내이사	이홍열	2014 Uz-Kor Gas Chemical 대표이사
		2012 대산MMA(주) 대표이사
	정경문	2010 호남석유화학(주) 생산본부장
		2016 롯데케미칼 기획부문장
기타비상무이사	윤종민	2015 롯데그룹 정책본부 비전전략실 상무
		2012 롯데그룹 정책본부 국제실 이사
	변동걸	2017 롯데지주 HR혁신실장(사장)
사외이사	박석환	2014 롯데그룹 정책본부 인사실장(부사장)
		2003 롯데그룹 정책본부 인사팀장
	김병홍	2014 법무법인화우 고문변호사
상근감사	김병홍	2013 서울중앙지방법원 조정위원 협의회 회장
		2005 법무법인화우 대표변호사
	김병홍	2014 롯데케미칼 사외이사인 감사위원
		2011 롯데칠성 커피부문장
		2009 롯데리아 TGIF 부문장

* 박석환 사외이사는 임기 만료로 2018년 3월 퇴임하였습니다. 2018년 3월 22일 제 54기 정기 주주총회에서 우태희 사외이사를 신규 선임하였으며, 공직자 윤리위원회의 취업 승인 후 2018년 4월 2일자로 선임이 확정되었습니다.

2017년 이사회 활동

이사회는 정기 이사회와 필요에 따라 개최하는 임시 이사회를 운영하며, 관련 법령과 정관, 이사회 규정에서 정한 회사의 주요 경영사항을 심의·의결합니다. 2017년 한 해 동안 8회의 이사회를 개최하여 총 25개의 안건을 심의·의결하였으며, 사외이사의 평균 이사회 출석률은 100%입니다.

이사회는 이사회 의장 또는 이사회에서 정한 이사가 소집하며, 결의는 관계 법령에 따라 별도 규정한 경우를 제외하고 이사 과반수의 출석과 출석 이사 과반수의 찬성으로 합니다.

또한, 롯데정밀화학은 이사회와 소위원회의 구성 및 개최실적, 주요 의결 사항 등을 비롯한 이사회 전반에 대한 정보를 홈페이지를 통해 투명하게 공개하고 있습니다. 이와 더불어 정기적으로 사업보고서 등을 공시하며, 법령에서 요구하는 공시사항과 주주 및 이해관계자에게 중대한 영향을 미칠 수 있는 사항을 신속하고 정확하게 공시하고 있습니다.

이사회 주요 의결사항

회차	일시	주요안건
제1차	2017.02.09	• 제53기 재무제표 및 영업보고서 승인
제2차	2017.02.21	• 제53기 정기주주총회 개최 및 부의안건 의결 • 임원직급조정 결과 보고 • 임원 승진 및 퇴임사항 보고 • 2016년 내부회계관리제도 운영실태 평가 보고 • 내부회계관리제도 운영실태에 관한 감사의 평가 보고 • 준법통제기준 준수여부 점검결과 보고
제3차	2017.03.24	• 대표이사 선임 • 이사업무 위촉 • 경영위원회 위원 선임 • 제54기 이사보수한도 집행에 대한 승인 • 임원보수규정 신설 • 2017년 임원 보수한도 승인 • 임원퇴직위로금 지급규정 변경
제4차	2017.04.28	• HEC 증설 • 회사채 차환 발행 • 에스엔폴 자금 대여 • 주요주주와의 자기거래 한도 승인 • 유럽법인에 대한 단독 서명권 행사 • 2017년 1분기 경영실적 및 상반기 전망
제5차	2017.07.27	• 생분해수지 사업 매각 • 롯데비피화학-아세아아세틸스 합병 승인 • 특수관계인과의 퇴직연금 거래 • 주요주주와의 자기거래 한도 승인 • 공정거래자율준수 관리자 임명 • 2017년 상반기 경영실적 및 연간 전망
제6차	2017.09.29	• 브랜드 사용 승인의 건 • 브랜드 사용계약 체결의 건 • 경영자문 및 경영지원 용역 계약 체결의 건
제7차	2017.10.27	• 주요주주와의 자기거래 한도 승인 • 2017년 3분기 경영실적 및 연간 전망 • 생분해수지 매각 진행 경과 보고 • SMP 회생절차 경과 보고
제8차	2017.12.21	• 2018년 경영계획 수립 • 2018년 주요주주와의 자기거래 포괄한도 승인 • 에스엔폴 매각 결과 • SMP 파산절차 경과

이사회 개최 현황



이사회 현황

이사 선출의 투명성 및 사외이사의 전문성

롯데정밀화학은 직전 연도 말 자산총액이 2조 원 미만으로 사외이사후보추천위원회를 운영하지 않으나, 공정성과 독립성 확보를 위해 이사회의 추천과 주주총회의 결의를 통해 이사를 선임하고 있습니다. 이사는 관련 법령 및 정관에서 정한 자격 기준에 부합하는 자로서 정직성과 건전한 윤리의식 그리고 올바른 직업관을 가져야 하며, 회사의 전체 주주 및 이해관계자의 장기적이고 균형적인 이익을 대표해야 합니다. 또한 사외이사는 분야별 전문성과 다양성을 고려하여 사외이사의 직무 수행 적합성을 판단하고 있습니다. 이에 따라 당사는 회사와 중대한 이해관계가 없고 독립적인 의사결정을 할 수 있는 이사를 선임하고 있습니다.

이사회 내 위원회 운영

경영활동의 효율성을 제고하기 위해 이사회 내에 경영위원회, 보상위원회, 내부거래위원회를 별도로 설치하여 운영하고 있습니다.

(2017년 12월 말 기준)

위원회	구성	직위	설치목적 및 권한 사항
경영위원회	사내이사 2명	위원장 이홍열 위원 정경문	· 경영 운영의 효율화 · 이사회의 위임사항 의결
보상위원회	사외이사 2명 사내이사 1명	위원장 변동걸 위원 박석환 위원 정경문	· 이사 보수 산정의 객관성과 투명성 확보 · 주주총회에 제출할 등기이사 보수의 한도 · 기타 이사회에서 위임한 사항
내부거래위원회	사외이사 2명 사내이사 1명	위원장 변동걸 위원 박석환 위원 정경문	· 공정거래 자율준수 체제 구축을 통해 회사 경영의 투명성 확보

이사회 평가 및 보상

이사의 보수는 주주총회의 결의를 거쳐 규정에 따라 공정하고 투명하게 지급하고 있으며, 관련 법령 또는 규정에 따라 그 결과를 공시하고 있습니다.

감사업무의 독립성

롯데정밀화학은 상법, 자본시장 및 금융투자업에 관한 법률에 따라 감사를 진행하고 있습니다. 감사는 관련 규정에 근거하여 독립적인 위치에서 내부감사계획을 수립하여 회계감사 업무를 수행하고 있습니다. 필요에 따라 이사회에 영업보고를 요구하거나 회사의 재산현황 조사를 통한 감사업무를 진행할 수 있습니다.

'매경-대신 경제연구소 거버넌스 어워드' 최우수기업 선정(제조부문 2조 원 이하)

롯데정밀화학은 2017년 9월 이사회 및 위원회 평가와 경영 투명성 평가에서 높은 점수를 받아 매경-대신 거버넌스 어워드 자산 2조 원 미만 제조업 부문에서 최우수기업에 선정되었습니다.



리스크 관리

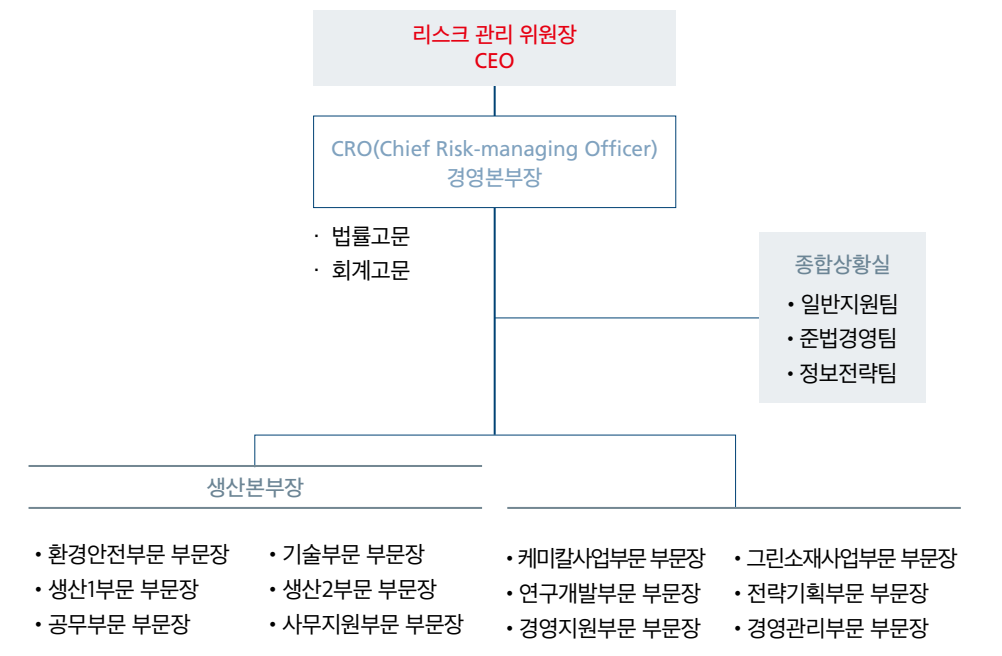
리스크 관리

리스크 관리 체계

급변하는 경영환경에서 기업의 환경·안전 및 대외 미디어 대응을 중심으로 한 리스크 관리의 중요성은 점차 강조되고 있습니다. 롯데정밀화학의 리스크 관리는 전사차원의 리스크(재무/비재무)와 사업별 리스크로 구분하여 관리를 하고 있으며, 리스크 관리 체계를 통하여 신속한 의사결정 및 조기대응이 이루어지도록 하고 있습니다.

리스크 관리 조직

롯데정밀화학은 전사적 관점에서 효율적인 리스크 관리를 수행하기 위해 리스크 관리조직을 구성하고 있습니다. 관리조직은 리스크 발생에 따른 종합적인 상황 판단과 부서간 유기적 대응을 관장하는 역할을 수행하고 있습니다. 특히, 리스크 관리위원회를 구성하여 위기 상황에 전사적으로 신속하고 체계적으로 대응하고 있습니다.



리스크 대응 프로세스

리스크 대응 프로세스 운영

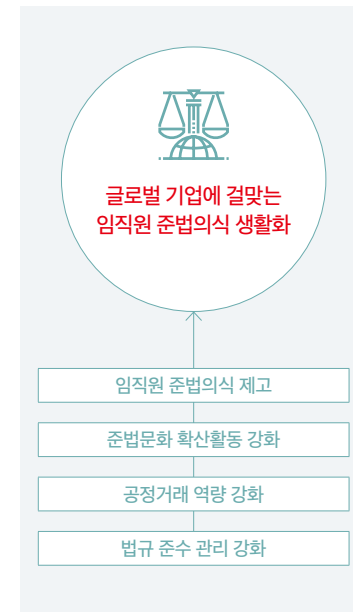
롯데정밀화학은 리스크의 위험 정도에 따른 대응 프로세스를 운영하고 있습니다. 위험도가 높은 A, B 등급의 경우 관리위원회를 소집하여 전사적으로 대응하고 있습니다. 위험도가 상대적으로 낮은 C등급의 경우 총괄임원 주관 하에 신속하게 대응하고 사후 관리위원회에 보고하고 있습니다.

구분	판단 기준	대응
A	경영활동에 치명적 영향을 미치는 상황	피해 최소화, 기업 이미지 회복, 법적문제 최소화, 신속한 복구가 절실히 필요한 상황
B	대응 미흡 시 사회문제화 가능한 상황	신속한 복구, 법적문제 사전 대응 등으로 A급으로 확대 방지
C	초기 대응만으로 해결 가능한 상황	대응부서의 신속한 문제해결로 B급으로 확대되지 않도록 함

준법경영

준법경영 고도화

VISION



공정거래 자율준수 핸드북 배포

준법경영 체계

롯데정밀화학의 준법경영은 기업의 경제적·법적 책임 수행은 물론 윤리적 책임을 기본 의무로 인정하며 모든 경영활동과 의사결정, 업무에 있어서 법과 원칙을 지키고 준수하려는 노력을 의미합니다. 또한 회사 경영활동상의 다양한 법적 리스크를 사전에 파악하여 법적 리스크가 현실화 되는 것을 방지하고, 각종 위법, 부정행위의 근절을 기업문화로 정착시키고자 합니다. 이를 위해 준법외식 내재화를 생활화하고 컴플라이언스 관리체계 구축 및 강화, 공정거래 자율준수 프로그램(Compliance Program)의 명확한 행동기준 수립, 준법교육 등을 실시하고 있습니다.

추진 조직

롯데정밀화학에서는 준법경영팀을 중심으로 준법경영활동을 추진하고 있습니다. 준법경영팀은 준법경영전략 수립 및 이행 등 준법경영의 전체적인 방향성을 제시하며, 준법경영 실천 현황을 상시 모니터링하여 비윤리적인 행위에 대한 사전 예방에 힘쓰고 있습니다. 또한 문제 발생 시 임직원 징계 등 제발 방지를 위한 다양한 제도를 운영하고 있습니다. 또한 임직원의 준법 인식 제고를 위한 다양한 활동에 매진하고 있습니다.

업무별 조직 현황

내부거래 관련	담합 관련	하도급 관련	공시 관련
재무팀	준법경영팀	구매팀	경영관리팀

전사적 준법경영 확산

롯데정밀화학은 2017년 7월 17일 준법경영헌장을 제정하여 전 임직원에게 공지하였고, 청탁금지법(부정청탁 및 금품 등 수수의 금지에 관한 법률)의 준수를 위하여 사규로 제정(16.9월)한 부정청탁 등 반부패 준법규정을 글로벌 수준에 부합하도록 구체화하여 개정(17.7월)하였으며 임직원들이 실생활에 적용할 수 있도록 부정청탁금지 관련 표준 행동지침, 체크리스트, 가이드라인 등을 제정하여 시행하고 있습니다. 또한 임직원들의 준법외식을 제고하기 위하여 공정거래 자율준수 핸드북을 제작하여 배포(17.8월)하였습니다. 이 외에도 준법경영을 성숙한 조직문화로 정착시키기 위하여 준법경영 홍보포스터를 주1회 정기적으로 배포하여 준법경영 가치를 공유하고 임직원들의 윤리의식 향상을 도모하고 있습니다.

임직원 준법외식 제고

롯데정밀화학은 임직원의 자발적인 준법경영 실천 및 인식 확산을 위해 매년 정기적인 준법경영 교육 및 임직원의 공감대 형성을 위한 다양한 실천활동을 시행하고 있습니다. 또한 신규 채용된 임직원에게는 준법 및 윤리경영에 대한 의무 교육을 실시하고 있습니다. 2017년 전사 준법경영 교육은 전 직원이 100% 참여하였으며, 협력회사도 진행 완료함으로써 준법경영 실천외식을 제고하였습니다. 또한 준법경영 규범 준수 및 준법경영 실천문화 수준 진단을 위해 매년 모니터링을 진행하여 경영활동에 반영함으로써 준법경영을 지속적으로 실천하고 있습니다.

법규준수 관리 강화

영업부서, 하도급 관련 부서 등 공정거래 자율준수 프로그램 고위험 부서를 대상으로 연 2회 준수사항을 점검하고 결과를 경영진에 보고해 담당자들의 경각심을 제고하고 있으며 적시에 시정되도록 하고 있습니다. 또한 롯데그룹의 공정거래 추진방향에 부합하도록 내부거래 공시 관리, 공시 전산 시스템 점검 등의 활동을 전개하고 있습니다.

상황별 리스크 대응 프로세스

롯데정밀화학은 각 리스크 상황에 맞는 사전 관리체계, 사후 대응체계, 비상대응 절차, 세부 대응 지침 등을 총괄수립하여 피해를 최소화하기 위한 리스크 대응 프로세스를 운영하고 있습니다. 리스크 상황은 화학물질 관련 환경사고, 재난재해로 인한 안전사고, 재무적 위험요소, 법규 위반 요소 등으로 구분하고 있습니다.

재무 리스크 관리

재무 리스크 관리의 목적은 시장위험과 같은 다양한 재무위험 하에서도 안정적이고 지속적인 경영 성과를 창출할 수 있도록 재무구조 개선 및 자금운영의 효율성을 제고하는 데 있습니다. 특히 회사의 전반적인 위험관리 정책은 금융시장의 예측 불가능성에 초점을 맞추고 있으며, 재무성과에 잠재적으로 불리할 수 있는 효과를 최소화하는데 중점을 두고 있습니다.

비재무 리스크 관리

롯데정밀화학은 기업에 영향을 미치는 비재무적인 위기상황에 대한 정의와 위기 대처를 위한 조직 및 임무, 비상대책을 사내 규정으로 확립하고 임직원 모두가 위기에 체계적으로 대응하여 피해를 최소화 하도록 관리하고 있습니다.

환경 리스크 관리 사업과정에서 환경에 미치는 부정적 영향과 화학물질 유출 또는 화재, 폭발 등 환경사고로 인해 발생할 수 있는 환경 리스크를 최소화하기 위하여 전사 화학물질관리 체계를 구축하고 리스크를 체계적으로 분석, 관리하고 있습니다. 국내외 환경규제로 인한 정책적·경제적 위험성에 대응하기 위해 관련 규제 및 정책을 지속적으로 모니터링하고 사업에 반영하고 있습니다.

안전 리스크 관리 안전사고가 발생하여 사회적 재난재해로 확산되지 않도록 안전 리스크를 관리하고 있습니다. 임직원은 물론 사내 상주 협력사에게도 안전교육을 실시하고 있으며, 안전 점검 및 시설개선을 지원하고 있습니다. 작업 현장의 사전 위험요소를 발굴하여 혁신과제로 추진하는 등 안전한 작업환경 구축을 위해 임직원과 협력사가 동참하고 있습니다. 2017년 6월 지속적인 안전관리 방안 수립을 위한 워크숍을 ERM사와 진행하였고 안전외식에 대한 설문조사를 토대로 개선과제에 대한 방안을 마련할 계획입니다.

컴플라이언스 리스크 관리 기업과 관련된 법령 및 규제가 강화되고 있는 가운데 법규 위반 시에는 부정적 대외 이미지 형성 등 회사 평판을 유지하기 어려울 정도로 법적 리스크가 높아지고 있습니다. 당사는 강화되는 규제에 대응하고 잠재적인 법적 위험을 예방하기 위해 준법경영을 실천하고 있습니다.

실무자는 물론 유관부서 담당자를 대상으로 업무과정에서 발생할 수 있는 법 위반 가능성을 예방하고자 공정거래 교육 프로그램을 실시하고 현장 집중점검 체계를 운영하고 있습니다. 영업부서, 하도급 관련 부서 등 컴플라이언스(CP) 고위험 부서를 대상으로 연 2회 준수사항을 점검하고 결과를 경영진에게 보고하여 담당자들의 경각심을 제고하고 적시에 시정되도록 하고 있습니다. 또한, 법규 위반 리스크가 있는 경우 반드시 준법경영팀과 지원부서의 확인을 거치도록 하고 있습니다.



사이버 신문고

사이버 신문고 운영

사이버 신문고는 임직원이 자신의 우월적 지위를 이용하여 불공정한 업무처리 및 금품수수 행위 등 준법경영에 위배되는 업무 행위를 했을 경우, 해당 내용을 신고할 수 있는 부정비리 신고 시스템입니다. 접수된 사항은 업무점검과 실태조사를 통해 사실 여부를 확인하고, 부정행위가 확인된 건에 대해서는 징계, 업무 프로세스 개선, 준법경영 교육 등의 사후조치를 취하고 있습니다. 사이버 신문고 외에도 전화, 팩스, 우편, 방문 등 다양한 경로를 통해 신고를 받고 있으며, 신고자의 신원을 철저히 보호하고 필요할 경우 처리 결과를 회신하는 등 투명하고 공정한 기업문화를 정착시키기 위해 노력하고 있습니다.

* 연도별 사이버 신문고 처리 현황 (2016년 2건, 2017년 3건)

공정거래 자율준수

공정거래 자율준수 운영 조직

공정거래 자율준수 프로그램(CP)의 체계적이고 효율적인 운영을 위해 준법경영팀을 중심으로 부문별 컴플라이언스 담당자를 선정하여 운영하고 있습니다. 준법경영팀은 공정거래와 관련된 모든 업무에 대한 총괄 부서의 역할을 수행합니다. 구매 요청, 일반 거래 계약서는 국영문본 모두 준법경영팀의 검토 및 확인이 완료된 양식만을 사용해야 하며, 그 외 모든 계약서 또한 준법경영팀의 최종 검토 및 확인을 거쳐야 합니다. 이를 통해 전사적 시각에서 공정거래를 확인함은 물론, 사업장 간 정보 공유로 리스크를 관리하고 있습니다.

공정거래 자율준수 프로그램(CP)

롯데정밀화학은 공정거래 관련 법규를 자율적으로 준수하기 위해 2006년부터 공정거래 자율준수 프로그램을 도입하였으며 불공정거래행위 등을 사전 예방하고 있습니다. 공정거래 편람을 작성·배포하여 업무 매뉴얼로 활용하고 있으며, 현업부서를 대상으로 관련 법규의 개정 내용 등에 대한 정기적인 교육도 실시하고 있습니다. 주요 사업부를 대상으로 사내 진단을 실시하고 신규 사업, 영업, 구매 등 사업 전반에 대하여 사내 공정거래 전문가의 사전 검토를 받아 법규 위반 가능성을 사전에 예방하고 점검할 수 있는 내부 시스템을 갖추고 있습니다.

롯데정밀화학은 최고의 경쟁력 확보를 위해 능동적으로 공정경쟁을 솔선수범하고 있으며 공정거래 자율준수 프로그램을 통해 구성원들에게 법 준수를 위한 명확한 행동기준을 제시하고, 법 위반 행위를 조기에 예방하고 있습니다. 이러한 노력의 결과로 롯데정밀화학은 2017년을 포함해 최근 3년 동안 공정거래법규 위반이나 과징금을 부과받지 않았습니다.

공정거래 역량 강화

롯데정밀화학은 공정거래 자율준수 프로그램(CP) 도입 이후 컴플라이언스 업무규정을 제정하였으며, 다양한 교육 프로그램을 운영하고 있습니다. 공정거래 역량을 강화하기 위해 직무별 또는 고위험 부서를 대상으로 체계적인 CP 교육을 실시하고 있으며, 직무별로는 임원 대상 경영진 CP 준수 사항 교육, 담당자 대상 계약서 교육, 연구원 대상 영업비밀 보호교육을 실시하고 있습니다. 또한 영업부문, 구매팀, 자재팀, 개인정보취급자 등 고위험 부서 및 담당자를 대상으로 교육을 실시하며, 해외법인 및 자회사에 대해서는 특별 교육을 실시하고 있습니다.



준법경영 메시지

롯데정밀화학의 준법경영 활동은 롯데정밀화학의 위상을 지켜나가는 동시에 지속적인 성장을 추구하기 위한 기반이 될 것입니다. 이를 바탕으로 모든 이해관계자의 행복을 추구하고 경제 발전에 기여하는 한편 인류의 행복에 공헌하고자 다음의 사항을 준수할 것을 약속합니다.

첫째,	둘째,	셋째,
<p>모든 임직원들은 업무관련 법규를 숙지하고 반드시 준수하겠습니다.</p> <p>법규에 대한 정확한 이해없이 예단과 추측에 의하여 업무를 진행할 경우에 법 위반이 발생할 가능성이 높습니다.</p>	<p>위법 여부가 문제되거나 확실하지 않은 부분에 관해서는 반드시 확인하고 넘어가겠습니다.</p> <p>의문이 있는 경우, 반드시 준법경영팀과 지원부서에 문의하여 사전에 법적 위험을 방지하여야 합니다.</p>	<p>직접 위법행위를 하는 것은 물론 위법행위를 지시·승인·방조·묵인해서도 절대로 안됩니다.</p> <p>임직원들의 법규 위반과 사규위반 행위에 대해서는 엄중하게 그 책임을 물을 것입니다.</p>

지속가능경영 체계

지속가능경영 체계 수립

롯데정밀화학은 7대 지속가능경영 중점 추진 영역 및 중요성 평가에서 도출된 31개의 중요 이슈를 기반으로 10개 전략과제를 도출하였으며 세부실행과제를 수립하였습니다. 롯데정밀화학은 이를 경영활동 전반에 적용하여 사회적 역할과 책임을 다하고, 이해관계자로부터 사랑받는 기업이 되도록 노력하겠습니다.

추진영역	전략과제	배경	실행과제
<p>준법경영</p>	<p>준법경영 지속 확산</p> <p>이해관계자 소통 활성화</p>	<p>기업의 투명성 및 준법경영에 대한 요구가 증대됨</p> <p>이해관계자들의 의견이 중요해지고 있음</p>	<ul style="list-style-type: none"> 공정거래 역량 강화 법규 준수 관리 강화 임직원 의식수준 제고 내/외부 이해관계자 그룹 설정 대표 이해관계자 심층 인터뷰 진행 및 관련이슈 보고서 반영
<p>안전보건경영</p>	<p>안전보건시스템 고도화</p>	<p>근로자의 안전과 보건은 가장 기본이 되는 핵심요소임</p>	<ul style="list-style-type: none"> 안전지킴이 및 예방점검을 통한 안전관리 안전행동 수칙 제정 맞춤형 Health Care 프로그램 운영 안전·환경·보건 경영시스템 국제인증획득 환경안전보건방침 제정
<p>환경경영</p>	<p>환경경영시스템 고도화</p> <p>에너지 효율성 체계 강화</p>	<p>환경규제 강화가 클라이언트 결정에 영향을 미침</p>	<ul style="list-style-type: none"> 에너지 절감활동 및 온실가스, 환경오염물질 배출관리 환경법규모니터링 시스템 운영 EHS(Environment, Health & Safety) 전략 및 성과 공개 오염물질 감축활동 지속 모니터링 녹색기업 재지정
<p>인재경영</p>	<p>인재육성과 성장지원</p> <p>일과 삶의 균형을 이루는 조직문화 조성</p>	<p>전문성과영업력을 갖춘 인재의 필요성이 확대되고 있음</p> <p>임직원의 복지와 권리증진을 위하여 일과 삶의 균형이 중요시 됨</p>	<ul style="list-style-type: none"> 기술직 아카데미 및 엔지니어 특성화 등 인력육성 프로그램 운영 직원행복창조프로그램 운영 가족친화기업인증 모성보호제도 임직원 소통채널 활성화
<p>나눔경영</p>	<p>지역 밀착형 사회공헌 활동 강화</p>	<p>기업의 사회적 책임에 대한 관심이 증가함</p>	<ul style="list-style-type: none"> 전사 CSR 전략 수립 및 시행 봉사단 활동 확대 봉사활동 이력 관리 및 활동 홍보
<p>상생경영</p>	<p>상생협력을 위한 기준 마련</p>	<p>사회적 책임에 대한 기대치가 증가함에 따라 협력사와의 동반성장은 핵심 요소로 인식되고 있음</p>	<ul style="list-style-type: none"> 그룹 컴플라이언스위원회 권고안 적용 금융지원, 안전보건 소통 및 교육 강화
<p>고객만족경영</p>	<p>고객맞춤형 제품 개발 및 솔루션 제공</p>	<p>제품과 관련한 고객의 요구가 지속적으로 강화되어 제품과 서비스의 품질이 중요시 됨</p>	<ul style="list-style-type: none"> ISO 9001 품질경영시스템 인증 품질개선 과제 도출 고객방문 및 고객의 소리

이해관계자 참여

이해관계자 주요 이슈

롯데정밀화학이 추진하는 모든 지속가능경영활동의 중심에는 이해관계자가 있습니다. 롯데정밀화학은 지속가능성을 위하여 계획을 수립하는 단계에서부터 이해관계자와 소통하여 관심사항과 대응방안을 공유하고자 합니다. 롯데정밀화학은 이해관계자의 의견과 요구를 경영활동에 반영하여 긍정적인 관계를 구축하고, 지속 가능한 가치를 함께 만들어 가고자 노력하고 있습니다.



이해관계자 그룹 및 소통 채널

롯데정밀화학은 ISO 26000의 제시 기준에 따라 다양한 이해관계자 풀(Pool)을 도출하였습니다. 롯데정밀화학의 이해관계자는 롯데정밀화학에 대한 법적·재무적·운영상 책임 여부 및 영향력에 따라 「핵심 이해관계자», 「전략적 이해관계자», 「기타 이해관계자」 세 그룹으로 분류하고, 임직원, 고객, 주주·투자자, 협력회사 및 지역사회를 롯데정밀화학의 주요 이해관계자 그룹으로 정의하였습니다. 그룹별 소통 채널을 통해 수집된 의견은 실무부서에서 1차적으로 검토하며, 중대이슈는 이사회 및 최고경영자에게 보고하여 이해관계자의 의견이 경영활동에 적극적으로 반영되도록 하고 있습니다.

	정의	관심사유	이해관계자 그룹	커뮤니케이션 채널	주기
내부	임직원, 임직원 가족	- 고용 안정 - 근로 여건 - 조직 발전	임직원	• 소통 인사이트 • 노사협의회 • 산업안전보건위원회	상시 분기 분기
	개인고객, 기업고객	- 제품 품질 - 불만사항처리 - 물류운송처리	고객	• 사이버 신문고 • 고객상담실 • 기술부 현장방문 • 제품세미나 • 고객만족도 조사 • 고객의 소리 • 홈페이지	상시 상시 상시 정기/상시 연 1회 상시 상시
외부	일반투자자, 기관투자자, 최대주주	- 매출/이익성장을 위한 경영전략 - 주주환원정책	주주/투자자	• 주주총회 • IR	연 1회 상시
	도급 업체, 원부자재 업체, 상품OEM 업체	- 상생협력	협력회사	• 사이버 신문고 • 협력사 교육	상시 상시
	정부기관/지자체, 지역주민, NGO	- 지역발전/지원	지역사회	• 사회공헌 활동 • 지역 협의체 참석 • 지역사회 환경정화 활동	상시 상시 상시

중대성 평가

중대성 평가 프로세스

보고내용 결정 프로세스

지속가능경영보고서의 글로벌 스탠다드를 제공하는 GRI(Global Reporting Initiative)에서는 다음의 프로세스에 따라 주요 이슈가 선정되고 보고 내용이 작성되도록 보고 원칙을 제시하고 있습니다. 롯데정밀화학은 GRI의 보고내용 결정 프로세스를 충실히 반영하여 본 보고서가 지속가능성 배경(Sustainability Context), 중요성(Materiality), 완전성(Completeness) 및 이해관계자의 참여(Stakeholder Inclusiveness)가 확보될 수 있도록 작성하였습니다.



지속가능성 배경

미디어 분석

- 지속가능경영 관련 이슈 국내외 기사 검색 1,767건(2017.1.1~2017.12.31)

경쟁사 분석

- 국내외 동종업계 벤치마킹 기업 및 지속가능경영 관련 글로벌 리더 기업의 지속가능경영 주요 이슈 분석

지속가능경영 트렌드 분석

- 국내외적으로 인식되고 있는 지속가능경영 관련 메가 트렌드 분석
- 지속가능경영 관련 글로벌 스탠다드 (GRI, ISO26000, UN Global Compact, IIRC*)의 세부 지표 분석

내부 지속가능경영 전략 및 KPI 분석

- 과년도 지속가능경영보고서에 기술된 지속가능경영 Goal & Target 분석
- 담당 TFT 인터뷰

중요성

사회적 관심도(Social concern)

- 8대 외부 이해관계자 그룹(정부, 노동조합, NGO, 자회사, 협력업체, 고객, 지역사회, 주주 및 투자자) 대표자 인터뷰
- 미디어 노출도
- 벤치마킹 기업의 인식도

비즈니스 영향도(Business impact)

- 지속가능경영 관련 내부 임직원 60명의 평가
- 이슈에 대한 중대성, 중장기 전략과의 연계성 평가, 재무적 영향, 명성적 영향 측정

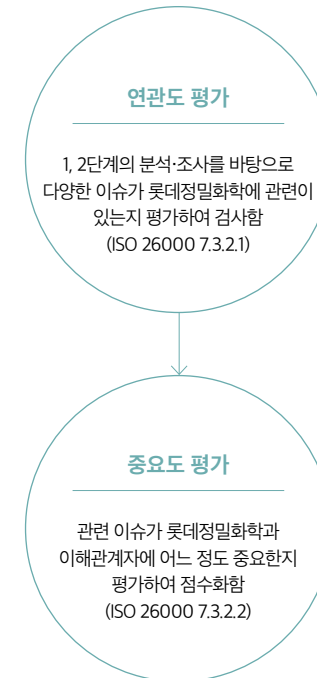
완전성

이해관계자 관심도와 비즈니스 영향 평가를 토대로 주요 이슈 도출

도출된 주요 이슈 정보공개

중대성 평가 결과

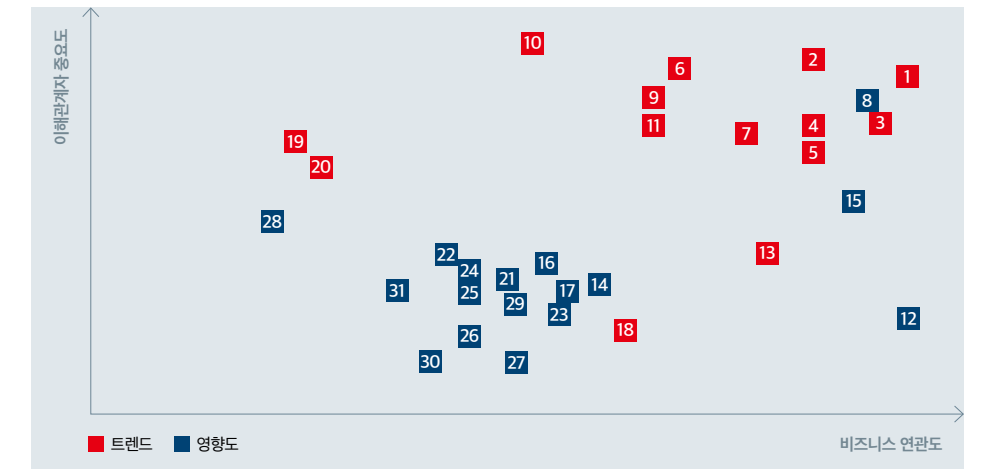
중대성 평가



- * 기타 이슈: 리스크관리, 취약그룹 차별금지, 지역구성원 경제사회적 권리보장, 경쟁력 있는 협력사 육성, 지역사회 부와 소득창출 노력, 협력사 사회책임수준 점검, 협력사 CSR 전파, 지배구조 건전성, 경영진 CSR 필요성 인지, 진취적 조직문화 조성, 임직원 교육 실시, 공모회피 등

중요 이슈 도출 결과

롯데정밀화학은 이해관계자 참여를 통한 중대성 평가를 실시하여 총 115개의 지속가능성 이슈에서 31개의 관련 이슈를 도출하고, 중대성 평가를 통해 13개의 최종 보고 이슈를 확정하였습니다.



2017년 순위	중요이슈	보고 페이지	2017년 순위	중요이슈	보고 페이지
1	투명성에 대한 요구 증대(준법)	19	17	정부 정책의 영향력 증대(준법, 환경)	19, 30
2	경제성과 및 배분(경제)	6	18	공정경쟁(고객)	20
3	근로자의 안전 및 사회적 대화 보장 (안전보건)	38	19	공정거래에 대한 요구 증대(동반성장)	50
4	소비자 서비스 지원 및 불만 분쟁해결 (고객)	47	20	임직원의 권리와 역할의 중요성 증대 (임직원)	43
5	환경규제 강화(환경)	30	21	지속가능한 자원 이용(환경)	30
6	환경오염 방지(환경)	33	22	고용창출 기회 제공(임직원)	40
7	수출을 통한 수익창출 확대(경제)	6	23	지역사회의 투자 지원에 대한 노력 (지역사회)	53
8	경쟁 심화(고객)	45	24	기업의 영향권 내 사회적 책임 촉진 (동반성장)	50
9	국제정세 불안정성 증대(고객)	45	25	지역사회 발전에 대한 참여 (지역사회)	53
10	유통구조 개선 요구 증대(고객)	45	26	공정 마케팅 활동(고객)	48
11	지역사회 교육과 문화발전에 기여 (지역사회)	53	27	자연 자원(화석연료 등)의 고갈(환경)	30
12	근로조건에 대한 공정하고 적절한 고려 (임직원)	40	28	대체에너지원 증가(환경)	32
13	건강·친환경 사회를 중시하는 소비자 증대 (안전)	35	29	소비자의 데이터와 프라이버시 보호 (고객)	48
14	고객의 가격 민감도 증대(고객)	45	30	공정한 고용 및 고용관계 보장(임직원)	42
15	사회적 책임 인식(지역사회)	53	31	빈부격차 심화(지역사회)	55, 56
16	환경오염 폐기물 증가(환경)	34			

* IIRC: International Integrated Reporting Council(국제통합보고위원회). 재무 정보와 비재무 정보를 통합하여 공시하는 것을 목적으로 설립된 국제기구

이해관계자 인터뷰

롯데정밀화학은 고객, 투자자, 임직원, 협력사, 지역사회 등 다양한 이해관계자의 목소리에 귀 기울입니다. 보다 가까운 곳에서 더욱 세심하게 여러 의견을 들으며, 이를 경영에 적극적으로 반영함으로써 이해관계자와 더불어 성장하기 위해 노력하고 있습니다.



안전 보건

최근 산업이 고도로 발전하면서 화학물질 유통량이 증가하고 신규화학물질이 지속적으로 도입되는 등 그 어느 때보다도 대형 화학사고 발생 가능성이 커지고 있습니다. 롯데정밀화학은 모든 사업활동에 있어 안전이 최우선의 가치라는 생각으로 임하고, 문제가 발생하기 이전에 선제적으로 관리하고 있습니다.



임직원

롯데정밀화학은 직원들의 고용 안정과 업무 및 생활환경 개선을 위해 임직원과 회사가 함께 고민하고 있습니다. 임직원뿐만 아니라 가족에게도 사랑받고 행복한 일터를 구현하기 위해서는 임직원이 업무에 몰입하고 효율적으로 근무할 수 있는 환경을 조성하는 노력을 지속하고 있습니다.



협력사

롯데정밀화학에서 시행하는 분야별 맞춤 교육과 체계적인 품질향상 세미나는 관련 종사자들의 업무 역량강화와 정밀화학 품질시스템에 대한 이해를 높이고 있으며, 다양한 기술지원 사업은 협력사의 역량을 강화하는데 도움을 주고 있습니다.



사회공헌

롯데정밀화학과 도시농업 상자텃밭 캠페인을 진행한지 어느덧 9년째를 맞이하였습니다.(2018년 기준) 도시농업 상자텃밭 캠페인은 가족과 함께 참여하여 지속가능한 친환경 도시를 구현한다는 취지의 롯데정밀화학의 대표적인 사회공헌 캠페인입니다.



협력사

“중소기업의 미래를 함께 생각하는 기업”
 롯데정밀화학에서 시행하는 분야별 맞춤 교육과 체계적인 품질향상 세미나는 관련 종사자들의 업무 역량강화와 정밀화학 품질시스템에 대한 이해를 높이고 있으며, 다양한 기술지원 사업은 협력사의 역량을 강화하는데 도움을 주고 있습니다. 동반성장을 위한 첫 단계는 서로 간의 현장과 상황을 이해하는 것으로부터 출발합니다. 협력회사는 보유하고 있는 기술력으로 함께 성장하기 위한 다양한 방법을 찾는 노력이 필요하며, 롯데정밀화학은 현장 상황을 이해하여 단기적 실적을 위한 경영이 아닌 협력회사의 상생 원칙을 고민하는 것이 필요합니다. 대내외 경제·환경 변화 및 무한 경쟁 속에서 협력회사의 기술 역량 강화와 육성을 통한 동반성장은 롯데정밀화학의 미래를 위한 밑거름이 될 것입니다.
 또한, 안전하고 효율적인 공장운영을 위해 안전협의체 운영 및 자체적인 안전보건경영 시스템을 갖추고 상호 노력한 결과 수년간 지속적인 무재해 사업장을 구현해 가고 있습니다.

임영오 대표
에니텍

“안전을 최우선으로 생각하는 회사”

최근 산업이 고도로 발전하면서 화학물질 유통량이 증가하고 신규화학물질이 지속적으로 도입되는 등 그 어느 때보다도 대형 화학사고 발생 가능성이 커지고 있습니다. 롯데정밀화학은 모든 사업활동에 있어 안전이 최우선의 가치라는 생각으로 임하고, 문제가 발생하기 이전에 선제적으로 관리하고자 보건관리 데이터 베이스를 구축 하였습니다. 구축된 데이터베이스를 통해 화학물질 위험성에 대한 해당 작업자의 교육 이수 여부 등을 점검하고 있습니다. 또한 각 업무별 특성을 반영하여 주요 발생 질병에 대한 관리 프로그램을 실시하고 있습니다. 모두 각자의 역할에서 안전환경에 대한 기본을 지키고 원칙을 준수한다면 사고는 예방할 수 있습니다. 안전하고 환경친화적인 일등기업으로 자리매김 하기 위해, 안전환경 관리 기반을 더욱 강화하고 임직원의 안전환경 인식을 높여 나가길 희망합니다.

문해리 간호사
안전방재팀

안전보건



임직원

“회사와 임직원이 함께 성장하는 직장”

롯데정밀화학은 직원들의 고용 안정과 업무 및 생활환경 개선을 위해 임직원과 회사가 함께 고민하고 있습니다. 임직원뿐만 아니라 가족에게도 사랑받고 행복한 일터를 구현하기 위해서는 임직원이 업무에 몰입하고 효율적으로 근무할 수 있는 환경을 조성하는 노력을 지속하고 있습니다. 롯데정밀화학은 매주 수요일과 금요일을 ‘가족사랑의 날’로 지정하여 정기 퇴근을 실천하고 있으며 직장어린이집 운영, 임산부 근무시간 단축제도를 운영하고 있습니다. 특히 조건 없는 배우자 동반휴직 및 남성 육아휴직 장려 등 육아부담을 완화할 수 있도록 지원하고 있어서 일과 삶의 균형을 이룰 수 있었습니다. 이와 더불어 임직원과 배우자의 종합검진, 주거 안정 대출 및 전세 자금 대출 등은 근무 환경에 큰 도움이 되는 제도라고 생각합니다. 향후에도 임직원과 소통을 확대하여 임직원의 고충과 불편을 해소해주며 함께 성장하는 회사가 되었으면 합니다.

강경돈 수석
인천사업장 품질담당

사회공헌

“시민과 함께 자연의 소중함을 나누는 기업”

롯데정밀화학과 도시농업상자텃밭 캠페인을 진행한지 어느덧 9년째를 맞이하였습니다.(2018년 기준) 도시농업 상자텃밭 캠페인은 가족과 함께 참여하여 지속가능한 친환경 도시를 구현한다는 취지의 롯데정밀화학의 대표적인 사회공헌 캠페인입니다. 기업의 지속가능성은 환경과 함께한다고 생각합니다. 따라서 환경과 관련한 부작용과 환경파괴 영향을 항상 고려하여 경제성과를 이끌어내야 할 것이며 미래의 대체 소재 연구 및 경영전략에 걸맞는 종합적인 사업 관리를 통해 국가의 화학산업 발전과 지역 사회의 편안함을 제공해주는 기업이 되었으면 합니다. 앞으로도 다양한 분야의 협력을 통하여 지역 사회와 함께 화합하고 사회의 발전에 기여할 수 있는 교류활동이 지속적으로 이루어지기를 기대합니다.

윤석 국장
울산생명연구소





SUSTAINABILITY ISSUES

롯데정밀화학은 삶의 가치 향상과 환경과의 조화를 생각하며,
Lifetime Value Creator로서 새로운 가치를 드리고자 합니다.

- 30 환경경영
- 35 안전·보건
- 40 임직원
- 45 고객가치
- 50 동반성장
- 53 지역사회

환경경영

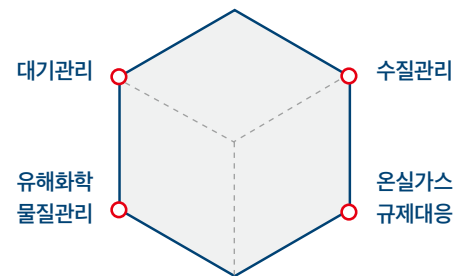
BUSINESS & SOCIAL CONTEXT

대기오염 및 지구온난화의 위기에 대한 전세계적 공감대가 형성됨에 따라 기후변화 대응은 범국가적 공통 과제로 인식되고 있습니다. 이에 대한 국제적 대응 논의가 활발히 이루어지고 있으며, 국가적으로도 녹색경영 투자 확대, 온실가스 규제 선제 대응과 신재생에너지 도입 확대, 온실가스 배출권 거래제 도입 등을 요구하고 있습니다.

OUR APPROACH

롯데정밀화학은 기후변화에 적극 대응하고 녹색경영 투자를 확대하여 회사의 지속적인 성장을 견인하고자 합니다. 이를 실천하기 위해 공정 개선 및 고효율 설비 도입을 통한 직접적인 온실가스 배출량 감축뿐만 아니라, 고부가가치 제품 생산과 에너지 저소비 제품 생산 구조로의 전환을 통해 간접적인 온실가스 배출량 또한 감축하고자 합니다.

OUR STRATEGY



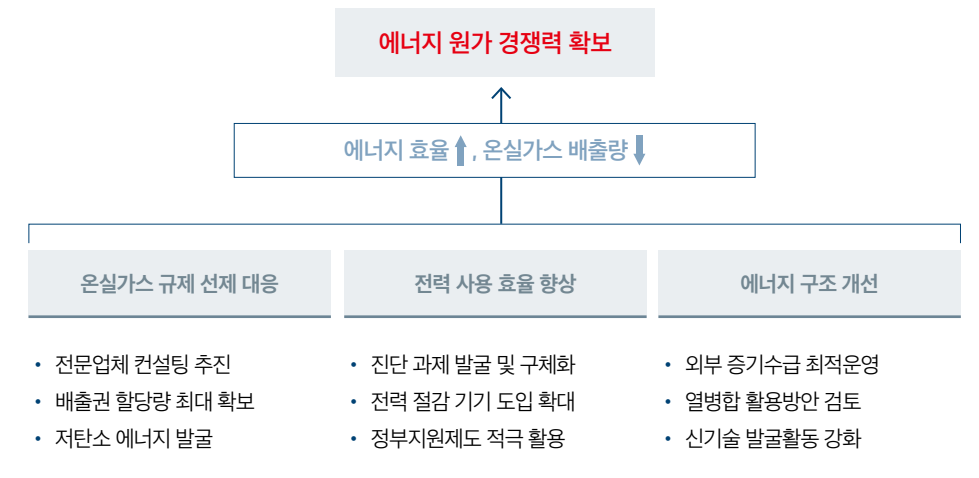
NEXT STEP

롯데정밀화학은 녹색경영 확대를 위하여 제품 개발단계부터 배출가스 저감, 에너지 절감 등 친환경 화학제품을 지속적으로 적용하여 생산할 계획이며 EHS(Environment, Health & Safety) 전략 및 성과를 대외에 공개할 계획입니다. 또한 신규 사업에 대한 환경이슈를 사전에 대응하여 관리하고 산업, 의학, 실생활 등 다양한 분야에서 환경영향을 최소화 할 수 있는 제품의 생산과 함께 기후변화 및 온실가스 저감에 적극 대응해 나갈 예정입니다.

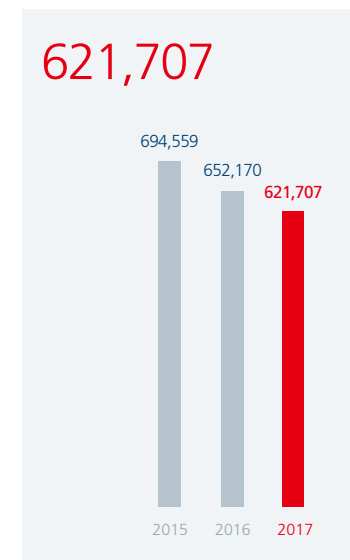
기후변화 전사적 대응

온실가스 규제 정책 대응

롯데정밀화학은 에너지 다소비 기업으로서 회사의 온실가스 배출량, 에너지 사용량 목표, 에너지 이용효율 목표 등을 설정하고 이를 지속적으로 개선하기 위한 노력을 계속하고 있습니다. 당사는 에너지 혁신 프로그램 등 적극적인 온실가스 및 에너지 효율 개선활동을 실천하고 있습니다. 또한, 2015년부터 실시한 온실가스 배출권 거래제도를 통해 사내 각 생산부서에 감축목표를 부여하고 자체 감축활동 및 거래 메커니즘을 통해 이를 달성하도록 함으로써 내부적으로 온실가스 배출권 거래제의 배출 허용량 목표를 달성하기 위해 노력하고 있습니다.



온실가스 배출량 (단위: tCO₂e)



내부관리 강화

에너지이용합리화법에 따라 회사 내부 규정 보완 등 온실가스/에너지 실시간 관리시스템 및 계측기에 대한 MRV(Measure, Reporting, Verification) 체계를 지속적으로 강화하고 있습니다. 이는 회사의 온실가스 배출량 및 에너지 사용량 등의 정량적 신뢰도를 높이는 데 큰 역할을 하고 있습니다. 또한, 회사 내 각 생산부서 담당 간부를 주축으로 온실가스/에너지 절감 과제를 발굴하여 추진하고 있습니다. 이에 따라 각 팀별, 과별로 저감 목표를 할당하고 생산혁신팀에서 KPI를 관리하여 온실가스 배출권 거래제에 대한 선제적 학습 효과를 얻고 친환경 기업으로서의 역할을 선도하고 있습니다.

온실가스 감축

롯데정밀화학은 온실가스 감축을 위해 24개 과제를 도출하여 저전력 Pump 사용, 방류시스템 개선, 전극교체 등을 실천한 결과, 약 36만tCO₂e의 온실가스를 조기감축실적으로 확보하였습니다.

에너지 통합 관리시스템 구축

롯데정밀화학은 울산, 서울, 인천 사업장의 모든 주요 에너지 사용장치의 에너지 사용량을 실시간으로 관리하여 에너지를 절감하자는 도전적인 목표를 수립하고 이를 실행하기 위한 방안으로 에너지 “혁신 Day”를 운영하고 있으며, 기술(Guide 수립 및 개선방안 수립), 생산(Guide 적용 및 개선 노력), 에너지 부서(시스템 구축 및 Daily Feedback)가 유기적으로 업무를 분담하여 에너지 절감을 매일 지속적으로 추진하고 있습니다.

+
환경투자금액 (단위: 억 원)

100.5

* 사업보고서 기준

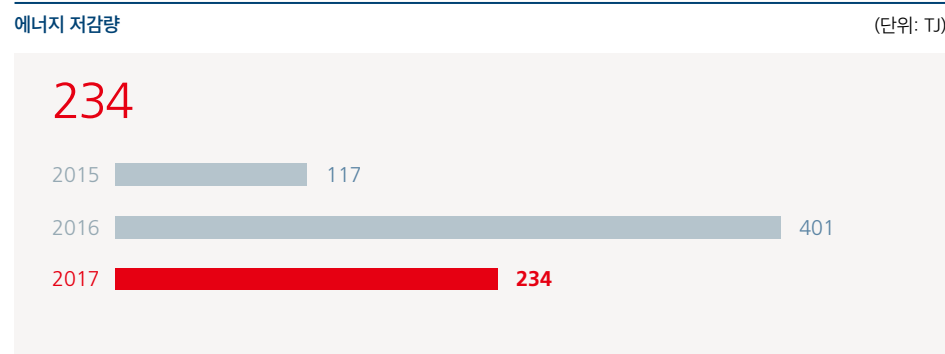
+
친환경제품 매출액 (단위: 억 원)

3,265

* 유록스®, 암모니아수, 그린소재 제품기준

에너지 사용량 (단위: TJ)

구분	2015	2016	2017
직접 에너지 소비량			
- 구매 전력, 스팀을 제외한 모든 에너지원	1,064	480	355
간접 에너지 소비량			
- 구매 전력 사용량, 구매 스팀	13,085	12,678	13,806
Total	14,149	13,158	14,160



에너지 효율화 혁신활동

에너지 효율화와 비용 절감을 위해 각 생산부서에서는 관련 지표를 핵심지표(KPI)로 설정하였으며, 전사 통합 혁신 프로그램을 통해 전 임직원이 개선 아이템을 발굴하고 있습니다. 또한, 제안 시스템을 운영하여 직원들의 아이디어에 따라 포상을 실시하여 에너지 혁신활동을 유도하고 있습니다.

공정 및 설비 에너지 효율 개선 활동(울산)

- 저전력형 전해조 도입, 전해조용 저전력형 membrane 도입
- 폐열회수 증대 및 DCH 조성 최소화로 인한 증기 절감
- 소각로 폐열 회수를 통한 증기 추가 생산
- 건조공정 개선으로 인한 전력 절감
- 전해조 cell 전극 교체
- 전 공정 운전 최적화로 인한 전력 절감

환경오염 예방



환경경영 시스템 인증

대기오염 예방활동

롯데정밀화학은 법적 배출 허용기준보다 엄격한 운영기준(법적 배출허용기준의 30%)을 마련하여 준수하고 있습니다. 또한 악취 및 VOC(휘발성 유기화합물)를 저감하기 위하여 직접연소시설(Flare Stack¹⁾, RTO)을 운영하고 있으며, 주기적인 악취 점검을 실시하고 있습니다.

배출가스 자동측정시스템 설치

사업장 내 주요 배출구에 굴뚝배출가스 자동측정시스템을 설치하여 황산화물·질소산화물·염화수소 등의 오염 물질 배출을 자동·연속적으로 측정하고, 공장 주위의 대기질을 체계적으로 관리하기 위해 대기오염 자동측정망(TMS)을 설치·운영 중입니다.

대기오염물질 관리 강화

비산배출시설 관리를 위해 LDAR(Leak Detection And Repair) 시스템을 활용하여 특정 대기오염물질 8종을 포함한 총 10종을 대상으로 비산배출시설 인벤토리를 구축하고 실시간 모니터링을 진행하여 적시에 시설을 개·보수함으로써 사고 리스크를 최소화하고 있습니다. 2017년에는 보일러 가동율을 줄이고, 청정연료를 사용하여 질소산화물과 황산화물 배출량을 줄였습니다.

대기오염물질 배출량 현황

(단위: kg/년)

대기오염물질 구분	2015	2016	2017
NOx	65,621	41,458	17,563
SOx	15,298	19,206	1,048

수질오염물질 기준 강화

롯데정밀화학은 생산공정의 폐수발생원에 대한 모니터링 체계를 갖추어 일일 단위로 폐수발생 현황을 관리하고 있습니다. 또한 폐수처리장 최종 처리수의 오염물질을 줄이기 위해 고도처리시설(Carbon Filter)을 설치·운영하였습니다. 또한, 수질오염물질 배출에 대한 사내 운영기준을 법적허용 기준의 50%로 강화하였으며, 배출 농도가 그 기준을 초과할 경우에는 환경부적합보고서를 발행하여 오염물질 배출 저감을 위한 노력을 기울이고 있습니다.

사업장 폐수 관리 강화

울산사업장에서 배출되는 폐수는 사업장 내 폐수처리장에서 1차로 처리된 뒤, 울산시에서 운영하는 용연하수종말 처리장에서 2차로 처리되고 있습니다. 주요 폐수발생원 별로 발생량 감량 목표를 설정하고, 폐수를 재활용할 수 있는 공정을 개선함으로써 폐수 발생량을 감축하고 있습니다.

2017년에는 폐수 배출량에 대한 관리를 강화하기 위해 ECH 원폐수에 대한 투자, 폐수처리장 직방류 개선, 물리처리장 설비 합리화 등에 대한 투자를 진행하였습니다.

¹⁾ Flare Stack: 가스나 높은 휘발성액체의 증기를 연소시켜 대기 중에 방출하는 방식으로서, 누설, 화재 등 사고 발생시 내용물을 신속하게 외부로 방출하여 재해 확대를 방지하기 위한 안전장치

폐기물 관리 강화 및 투자 진행

발생하는 폐기물의 모든 처리과정을 온라인 시스템을 통해 관리하고 있으며, 2017년에는 폐기물 배출 관련 노후장소, 폐기물 보관장에 대한 투자를 진행하였습니다.

폐기물 저감시설 운영

각 폐수처리오니 성상에 맞춰 최적의 탈수효율을 낼 수 있도록 폐수처리장에 따라 Decanter, Filter Press, Belt Press와 같이 여러 형태의 탈수기를 보유 중에 있으며 발생하는 폐수처리오니 성상에 따라 사용 탈수기 종류, 운전방법, 응집제 등을 달리하여 최적의 탈수 효율을 낼 수 있도록 운영 중에 있습니다.

폐기물 배출량 현황 (단위: 톤/년)

폐기물 구분	2015	2016	2017
지정 폐기물	1,109	891	1,306
일반 폐기물	69,126	60,858	66,233
재활용	24,474	17,868	29,944

환경투자 금액

소음	폐기물	유해화학물질
0 억 원	6 억 원	45.6 억 원
에너지	수질(용수 포함)	대기(악취 포함)
9.9 억 원	33.3 억 원	4.9 억 원
사고예방	합계	
0.8 억 원	100.5 억 원	

* 2017 사업보고서 기준



안전·보건



+ 안전교육 실시 (단위: 시간)

24

* 전 직원 100% 이수

+ 공정안전관리(PSM) 등급

P

* 연간 1인당 법적으로 받아야하는 정기안전교육시간 반영

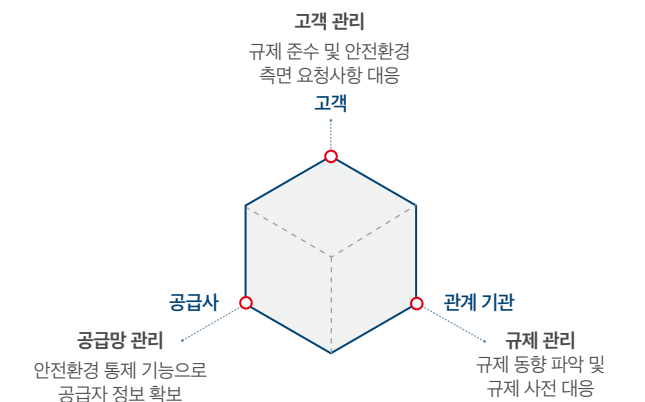
BUSINESS & SOCIAL CONTEXT

전세계적으로 기술 발전과 생활 편의를 위한 각종 첨단소재와 제품이 증가하면서 제품의 안전성에 대한 관심이 고조되고 있습니다. 점차 엄격해지고 있는 국내·외 규제와 고객 요구에 선제적으로 대응하고 제품에 대한 책임을 다하기 위해 원재료의 생산부터 제품의 사용 및 폐기까지 전 과정에 걸쳐 발생 가능한 위험 요소를 최소화시키는 것이 중요한 과제로 대두되었습니다.

OUR APPROACH

롯데정밀화학은 안전보건 이슈에 선제적이고 적극적으로 대응하기 위한 활동을 전개하고 있습니다. 환경안전부내 안전방재팀을 중심으로 현장의 안전보건 체질화를 위해 현장의 정리정돈과 불합리 요소를 제거하는 'Safety Golden Time'을 회사의 새로운 문화로 정착시키고, 쾌적하고 안전한 사업장을 만들기 위해 노력하고 있습니다. 또한 안전보건경영의 중요성에 대해 회사와 전 임직원, 그리고 협력회사가 공감대를 형성하고 안전보건문제에 대응하기 위하여 전략을 수립하여 추진하고 있습니다.

OUR STRATEGY



NEXT STEP

안전관리의 가장 큰 목적은 인간 존중이라 할 수 있습니다. 롯데정밀화학은 설계 단계에서부터 투자, 생산, 사용, 폐기까지 가장 안전한 제품이 완성될 수 있도록 검토하고 있습니다. 또한 다양한 EHS(Environment, Health & Safety)관련 교육, 실습, 체험 프로그램을 지속적으로 개발하고 지원하여 생산현장의 EHS(Environment, Health & Safety)실행력을 더욱 강화하는 한편 개인별 환경요인을 파악하고 보건안전활동 성과를 공개하는 등 Global Top 수준의 안전문화 지향을 위해 최선을 다할 것입니다.

안전보건 추진 방향

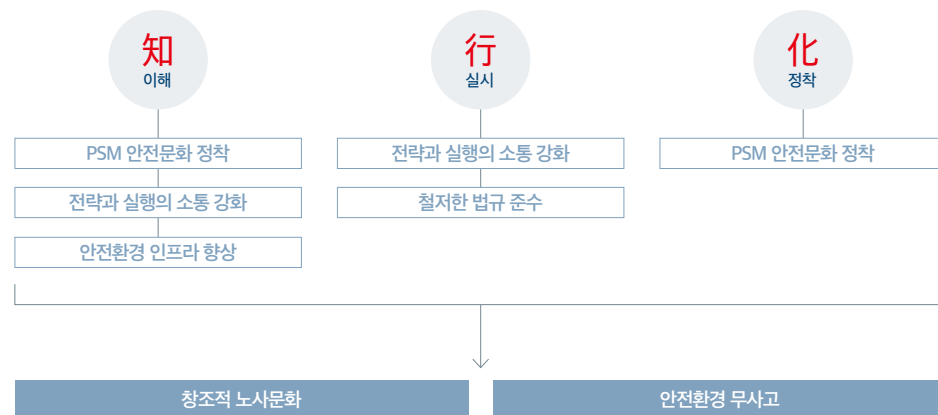
추진 조직

회사의 지속가능한 성장과 발전을 위해 안전보건 무사고를 목표로 설정하였으며, 이를 실현하기 위해 PSM 안전문화 정착, 전략과 실행의 소통 강화, 안전보건 인프라 향상, 철저한 법규 준수 등의 실천 전략을 수립하였습니다. 전략에 대한 명확한 이해(知) 아래 주 단위로 PSM 교육 및 엔지니어 간담회 등을 실시(行)하는 등 안전문화를 정착(化)하기 위해 지속적으로 노력하고 있습니다. 안전보건경영체제를 강화하고 관리를 지속해 나가기 위해 환경안전부문을 별도의 조직으로 운영하고 있으며, 산하에 안전방재팀이 사업장 안전보건 관리 업무를 총괄하고 있습니다.

추진 전략

롯데정밀화학은 인간존중과 환경친화적 생산체제 구축을 위한 지속가능한 발전계획을 수립하여 실천함으로써 회사의 경영이념을 실현하고 현장 밀착 환경안전관리체계를 바탕으로 「환경안전사고 "ZERO"化」를 통한 쾌적하고 안전한 환경 속에 “무재해·무공해·무질병 3無 사업장 달성” Vision을 달성하고자 합니다.

안전보건 전략



사업장 안전 인증 및 검증

당사는 PSM 대상 사업장으로서 공정안전자료, 공정위험성 평가, 안전운전 계획 및 비상조치 계획 수립에 관한 공정안전보고서를 작성해 고용노동부 장관에게 제출하고 있습니다. 울산사업장은 2017년 6월에 실시한 PSM 등급 평가에서 P등급을 달성하였고, 인천사업장은 2016년에 이어 S등급을 유지하고 있습니다. 아울러, 울산사업장과 인천사업장은 안전보건경영 시스템을 준수하여 KOSHA/OSHAS 18001 공동인증을 획득하였습니다.

안전·환경·보건 알림(SHE NOTICE)

당사는 사내소통채널을 통해 지정폐기물 배출 기준, 야간 및 휴일작업 관리 강화지침, 안전작업 허가규칙 등을 안내하고 있으며, 매주 안전중점 점검의 날을 지정하여 테마별 관리활동을 강화하고 있습니다.



안전·환경·보건 알림(SHE NOTICE)

화학물질 관리체계 강화



샘플링 박스

녹색기업 재지정

롯데정밀화학은 2017년 6월 1일 녹색기업으로 재지정되어 환경개선 및 녹색경영 투자계획의 성실한 이행과 관련 법률 준수를 위해 노력하고 있습니다.



시스템 통한 화학물질 관리

소량의 시약부터 생산 제품 및 반출입되는 모든 화학물질을 집계하고 통제하여 철저히 관리하고 있습니다. 특히 유해 화학물질에 대한 전 과정 관리를 위해 관련 체계를 재확립하였으며 화학물질 정보의 체계적 관리를 통한 업무 효율성 증대를 위해 CMS(Cheical Management System: 화학물질 관리시스템)를 운영하고 있습니다. 특히, 2018년에는 화학물질시스템 통합 재구축을 통해 화학물질 관리체계의 상향 평준화 및 안정화를 도모할 계획입니다.

화학물질 규제 대응

당사는 '화학물질의 등록 및 평가 등에 관한 법률(화평법)'과 '화학물질관리법(화관법)'에 적극 대응하고 있습니다. 화평법의 등록대상 물질과 화관법의 규제대상 물질 관리를 위한 시스템을 구축하여 제품 성분 및 원자재 성분의 신규물질, 등록대상 기존화학물질, 유해화학물질을 확인하고 있으며, 유해화학물질을 포함한 전사 화학물질 입출고 수량을 시스템으로 관리하며 실적 보고, 통계조사 등에 활용하고 있습니다.

특히, 화평법의 경우 기존 화학물질 공동 등록을 2018년 6월까지 완료하기 위하여 물질별 협의체에 가입하였으며, 주요 제품은 대표자로 활동하고 있습니다. 공동등록 의무를 성공적으로 이행하여 대상물질의 제조 및 수입, 판매 유통이 차질 없도록 등록 진행하고 있으며, 화학물질에 대한 인체 환경 유해성, 위해성 정보를 생산, 활용으로 인체, 환경사고 예방하고 있습니다.

화학물질 취급시설 개선

화학물질 사고를 사전 예방하기 위해 상시로 노후설비 및 배관을 교체하고 있으며, 우수 등에 의한 사업장 외부 유출에 대비해 사고 모니터링 방재 설비를 강화하고 있습니다. 그리고 화학물질 누출 감지를 위하여 PSV, 가스누출검지기를 신설하는 등 유사시에 빠른 대응을 할 수 있도록 인프라를 구축하였습니다. 전 공장은 밀폐공정이지만, 일부 제품 및 공정 품질 분석을 위한 샘플링 과정 등 화학물질에 노출될 수 있는 근로자의 안전 확보를 위하여 샘플링 시스템을 개선하였으며, 단계적으로 화학물질 취급시설을 개선하여 설비의 안전성과 신뢰성을 확보하고자 합니다.

환경책임보험 갱신

'환경오염 피해 배상책임 및 구제에 관한 법률(환구법)'에 따라 당사는 2018년 6월 30일까지 환경책임 보험을 갱신하여 리스크에 대비하고 있습니다.

보험 가입 대상 시설 현황

구분	보험 가입 의무 대상 시설	울산 사업장	인천 사업장
대기	특정대기유해물질 배출시설(1~5종), 1종 사업장의 대기오염물질 배출 시설	○	○
수질	특정수질유해물질 배출시설(1~5종), 1종 사업장의 폐수 배출 시설	○	○
폐기물	지정폐기물 처리 시설	X	X
토양	위해관리계획서 작성·제출대상 중 유해화학물질 제조·저장시설	○	○
유해화학물질	위해관리계획서 작성·제출대상 유해화학물질 취급시설	○	○
해양	기름 및 유해액체물질 저장(비축포함)시설 중 합계 용량 300kL 이상 시설	○	X

안전보건 체질화



안전보건경영시스템 인증

안전문화 정착 및 소통 활성화

롯데정밀화학은 전 임직원의 환경안전의식을 높이고, 자율적 환경안전관리에 대한 동기를 부여하기 위해 각종 회의를 운영하고 있습니다. 이를 통해 안전에 대한 공감대를 형성하고 안전우선문화를 정착시킴으로써 휴먼에러를 예방하고 있습니다. 전 임직원을 대상으로 월별 테마에 따른 정기 안전교육을 연 24시간(법정 이수시간) 이상 실시하고 있습니다.

안전 관련 주요 이슈 논의 사항

대상	회의명	주기	참석자	주요내용
대표이사	CEO 주간회의	매주	대표이사, 생산본부장, 임원	주요 실행과제 추진현황 보고, 주요 안전환경 이슈 및 동향 공유
생산본부장	공장 주간회의	매주	생산본부장, 임원, 부서장	세부 실행과제 추진 현황 보고
	공장 안전환경회의	매월	생산본부장, 임원, 부서장	주요 안전환경 KPI 실적 및 대외동향 공유
부서장/리더	Safety Contact	매주	보직간부 이상	안전환경 가이드 제시 및 사고사례 공유
	관리감독자 도시락 간담회	매월	관리감독자(리더)	안전환경 동향, 이슈, 가이드 공유 및 실행계획 설명
엔지니어	엔지니어 간담회	매월	엔지니어 간담회 멤버	엔지니어 의견 청취, 안전환경 업무 프로세스 개선
	PSM 엔지니어 회의	수시	PSM 엔지니어	PSM 가이드 공유 및 불합리 발굴, PSM 자체점검 및 자체감사
산보위	산업안전보건위원회	분기	노사 산보위원	노사 안전보건 정책 협의, 불합리 개선대책 협의
	산보위 실무회의	수시	노측 산보위원, 안전방재팀	노사 안전환경 불합리 점검 및 협의

임직원 안전보건교육 현황

정기 안전교육	비상대응 훈련
24 시간/명	부서별 월 1회, 전사 격월 1회 실시

* 2015-2017년 연간 기준

상생의 안전보건

협력사 안전보건경영시스템(KOSHA 18001) 지원 롯데정밀화학은 협력사와의 상생협력을 통한 무재해사업장 달성을 위해, 회사 상주 협력사를 대상으로 안전보건경영시스템(KOSHA 18001) 구축을 지원하고 있습니다. 안전보건경영시스템은 각 협력사의 전 구성원과 조직이 작업 범위 및 내용에 따라 위험성을 평가하여 안전대책을 자발적으로 수립하여 그 효과성을 스스로 검토할 수 있도록 Plan-Do-Check-Action에 따라 수행하는 안전보건 체계입니다. 2017년까지 총 7개 협력사가 롯데정밀화학의 지원을 받아 인증을 획득하고 신규 계약한 협력사에 대해서도 인증을 진행하고 있으며 롯데정밀화학의 모든 상주 협력사는 안전보건경영시스템을 운영하고 있습니다.

물질안전보건자료(MSDS) 작성 및 보급

물질안전보건자료(MSDS: Material Safety Data Sheet)는 회사의 제품 정보를 대외적으로 공개하는 중요한 자료로서 법에 의하여 작성 및 비치하여야 합니다. 롯데정밀화학은 UN의 "화학물질의 분류 및 표지에 관한 세계조화시스템(GHS)" 규약을 준용하여 업무규정을 제정하였으며, 산업안전보건법에 따른 GHS 적용 의무화 이전인 2008년부터 기존 MSDS를 모두 GHS가 반영된 내용으로 변경하여 SES(Safety Environment System) 시스템을 통해 공유하고 있습니다. 또한 석유화학제품을 담은 용기에 MSDS에 기반한 경고표지를 부착하게 함으로써 모든 근로자가 안전하게 사용할 수 있도록 관리하고 있습니다.

롯데정밀화학 울산사업장에서는 안전이 최우선

롯데정밀화학은 공장의 안전을 최우선으로 하고 있습니다. 롯데정밀화학은 '화재', '폭발', '질식' 등 재해 예방에 중점을 두고 안전 활동을 펼치고 있습니다. 뿐만 아니라 추락, 협착, 전도 등과 같은 3대 다발산재에도 집중하여 현장 관리를 하고 있습니다. 안전관리 활동은 기본적으로 각 공정 활동에 따라 보호구(안전모, 귀마개, 보안경 등)를 착용하고 현장의 작업 조건들이 제대로 갖추어져 있는지 외형적 안전 활동을 진행합니다. 특히, 무사고/무상해 운동으로 지속적인 무재해 기록 달성을 위해 안전교육 안전 캠페인(대정비 작업), 무재해 결의대회, 합동안전점검, Safety Patrol 등의 활동을 하며, 안전한 사업장을 위해 최선을 다하고 있습니다.

안전·환경·보건 통합시스템

안전·환경·보건 통합시스템 구축

롯데정밀화학은 안전·환경·보건 경영을 효율적이고 체계적으로 추진하기 위해 안전·환경·보건 통합정보시스템을 구축하여 운영하고 있습니다. 나아가 안전·환경·보건 경영의 지침이 되는 각각의 방침을 마련하여 실천하고 있습니다.

환경법규보다 강화된 자체 기준 준수

롯데정밀화학은 안전·환경·보건 통합정보시스템을 효율적으로 운영함으로써 환경관련 제반 법규를 준수함은 물론, 국가에서 지정한 관련 법규기준보다 보다 더 강화된 롯데정밀화학 자체 기준을 마련하여 자발적인 환경관리를 적극적으로 실천하고 있습니다.

안전·환경·보건 경영시스템 국제인증 획득

롯데정밀화학은 국제 표준화 기구인 ISO 등 국제적인 인증기관으로부터 ISO 14001(환경경영 체제에 관한 국제표준) 및 OHSAS18001(보건 및 안전 경영시스템) 등과 같은 각종 국제규격 인증을 취득하고 안전·환경·보건을 국제표준에 의거하여 관리하고 있습니다.

안전·환경·보건 방침 제정

1996년 경영활동에 환경적 요소를 우선적으로 고려하는 환경 경영 방침을 선언한 이래, 친환경 경영시스템을 강화하고 환경 경영활동을 적극적으로 실천하기 위한 기본 지침으로 안전·환경·보건 방침을 제정하여 실천에 옮기고 있습니다.

안전·환경·보건 경영방침

01

안전·환경·보건을 경영의 최우선 과제로 인식하고 제품의 설계, 생산 및 사용, 폐기 등 전 과정에 걸쳐 환경안전을 최우선적으로 고려한다.

02

전 임직원은 법규, 규정, 기타요건을 준수하고, 환경안전사고 예방활동에 동참할 수 있도록 교육, 훈련을 지속적으로 실시한다.

03

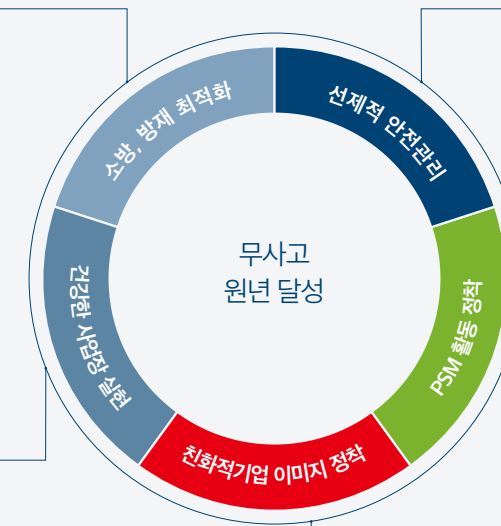
각종 지원 및 에너지의 효율적인 사용과 환경오염방지 및 안전사고 예방과 쾌적한 작업 환경을 유지하기 위하여 선진환경, 안전, 보건 관리 체계를 구축하고 PSM제도의 정착 및 발전에 역점을 둔다.

04

인근 기업, 지역주민, 고객주주 등 열린 마음으로 대화하며 기업의 사회적 책임을 다한다.

안전·환경·보건 추진전략

- 24시간 모니터링 방재센터 운영
- 자체소방대 운영을 통한 신속한 대응



- 휴먼에러 예방
- 신설, 증설 공사 안전관리 → 무사고 달성

- PSM 제도이행 내실화
- 전문가 양성을 통한 조직강화
- 자율적 안전관리 체제 정착

- 질병예방, 건강증진활동 강화
- 쾌적한 작업환경으로 직업병 예방

- 오염물질 배출량 저감
- 환경시설 개선, 보완
- 사회적 책임 실천

인직원

+ 1인당 교육비용 (단위: 만 원)

104

+ 1인당 교육시간 (단위: 시간)

47

+ 육아휴직률 (단위: %)

77

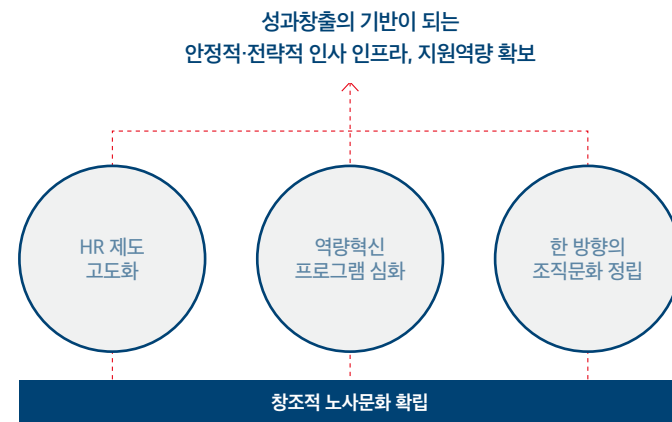
BUSINESS & SOCIAL CONTEXT

기업의 경쟁력은 인재를 확보하고 육성하는 것에서 시작됩니다. 특히 급변하는 글로벌 경제 상황에 유연하게 대응하고 기술을 선제적으로 개발하기 위해서는 임직원의 역량 발전과 창조적 노사문화가 기반되어야 한다고 봅니다. 특히 사업의 다양성이 높아지고 기업의 지속가능한 성장을 위해서는 임직원의 전문기술, 글로벌 리더십 등 다양한 역량을 발굴하고 개발하기 위한 지속적인 노력이 필요합니다.

OUR APPROACH

롯데정밀화학은 임직원과 관련된 제반 환경을 효율적으로 관리함으로써 핵심역량을 높이고 있습니다. 또한 임직원의 권리를 보장하고 올바른 직장문화를 형성하여 서로의 인권을 존중할 수 있도록 소통 기능 강화, 고충 해결 프로세스, 복리후생제도 강화, 공정한 평가와 보상 등 다양한 프로그램을 운영하여 조직의 경쟁력을 향상시키고 있습니다.

OUR STRATEGY



NEXT STEP

롯데정밀화학은 임직원 권리존중을 위하여 소통 프로그램을 활성화하고 인권 관련 업무프로세스 개발 및 교육 훈련 등 다양한 활동을 지속적으로 전개하려 합니다. 또한 임직원들이 보다 나은 환경과 근로조건을 창출하여 생산성 향상과 애사심을 높여 나감으로써 글로벌 기업으로 성장하기 위한 기반을 구축해 나갈 것입니다.

인적자원 개발



Fine Company 교육



공정모사 교육

인재육성 체계

롯데정밀화학은 임직원이 기본과 원칙을 준수하고 직급과 상황에 맞게 능동적으로 업무를 처리할 수 있도록 계층, 직무, 글로벌 역량, 소양 교육을 체계화하여 실시하고 있습니다. 또한, 모든 구성원의 개인별 직무 능력 향상을 목표로 한 직무 교육이 뒷받침되고 있으며 글로벌 역량과 혁신 역량을 강화할 수 있는 다양한 교육 프로그램들을 실시하고 있습니다.

교육실적

롯데정밀화학은 채용에서부터 인재육성에 이르기까지 다양한 제도와 시스템을 통해 구성원을 '비즈니스 리더'로 양성하고 있습니다. 롯데정밀화학은 인재육성을 위해 연간 인당 약 47시간과 총 104만원의 교육 훈련비를 투자하고 있습니다.

롯데정밀화학은 구성원 모두가 상황에 맞게 리더십을 발휘할 수 있도록 직급별 다양한 교육 프로그램을 진행하고 있습니다.

1인당 교육시간

구분	2015	2016	2017
1인당 교육시간(단위: 시간)	72	45	47

* 전 임직원 대상

계층 교육

롯데정밀화학 임직원에게 직급별로 요구되는 업무역량 강화를 위하여 다양한 계층교육을 운영하고 있습니다. 승진 후 변화된 역할과 책임을 인식하고 앞으로의 방향을 설정할 수 있도록 신입 임원, 승진 상무, 신입 간부 교육을 실시하고 있습니다. 또한, 예비 승진 대상자에게 상위 직급에 필요한 기본 역량 교육을 사전에 운영함으로써 업무를 원활하게 수행할 수 있도록 지원하고 있습니다. 신입 인력의 경우, 성공적인 초기 적응을 위하여 입사 후 단계적으로 교육 프로그램을 실시하고 있습니다.

직무 교육

직무별로 필요한 역량 강화를 위해 외부전문기관 위탁교육 참석, 직무 관련 자격증 취득을 지원하고 있습니다. 또한 안전 및 제조 경쟁력을 갖추고 지식 기반을 확보할 수 있도록 체계적인 현장교육 기술아카데미를 개최하고 있으며, 핵심인재 양성을 위하여 우수 엔지니어를 대상으로 서울대학교 공학전문대학원 과정 진학을 지원하고 있습니다.

글로벌 역량 교육

사내어학과정, 사외어학지원을 통하여 임직원의 글로벌 역량 향상을 지원하고 있습니다. 어학펀드, 어학수당 등의 어학 인센티브 제도를 도입하고 글로벌 특강 운영 등 어학 학습동기 제고 및 학습하는 조직문화를 조성하고 있습니다. 이외에도 신입 및 귀임 주재원 교육, 해외법인 현지채용인력 교육을 통하여 다른 문화에 대한 이해를 넓히고 글로벌 비즈니스 역량을 갖추도록 하고 있습니다.

소양 교육

임직원들이 공통적으로 갖추어야 할 기본 자세와 소양 및 기업 핵심 가치 전파교육과 부정 예방, 성희롱 예방 교육 등을 통해 롯데정밀화학의 임직원으로서 갖추어야 할 기본 역량을 강화하고 있습니다. 또한, 최신 경영·사회 트렌드 파악 및 비즈니스 네트워킹을 위하여 다양한 분야의 포럼에 참석할 수 있도록 지원하고 있습니다.

협력적 노사문화



현장 간식지원

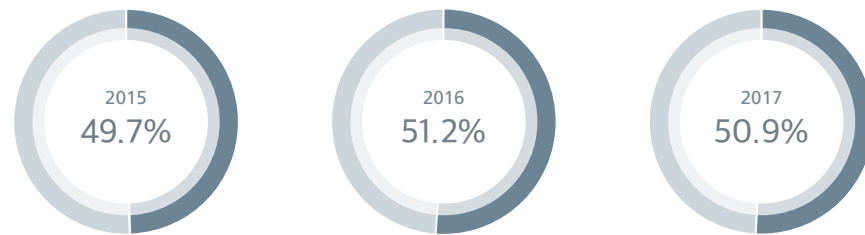
협력적 노사문화 정착

롯데정밀화학 노동조합은 1971년 설립된 이래 '창조적 노사문화'라는 비전의 실현을 위하여 상생의 노사관계 구축을 위한 각종 노사공동 프로그램을 지속적으로 실천하고 있습니다. 노사 간 대립적 관계에서 벗어나 글로벌 제조 경쟁력 강화 선언을 통해 내적 혁신역량을 강화하고 기능장 취득에 집중하는 등 역량 혁신에 앞장서고 있습니다.

노동조합 현황

1971년 설립된 노동조합 조직은 현재 3개의 국과 14개 부로 구성되어 있습니다. 조합원의 범위는 단체 협약에 의거하여 대리 이하의 사원을 대상으로 하고 있으며, 누구든지 자유롭게 가입 및 탈퇴가 가능합니다. 2017년말 기준 가입 인원은 413명이며, 가입 대상 대비 가입률은 약 77.2%입니다. 노동조합의 전임자는 노조 위원장을 포함하여 3명이며, 3년의 임기로 조합원들의 투표에 의해 선출됩니다. 당사는 노동조합의 자주적인 의사결정과 활동을 보장하며, 노동조합은 조합원들의 의사를 반영하여 민주적으로 운영되고 있습니다.

단체협약 적용률(2015~2017)



*단체협약 적용률: 조합원 가입자수/연평균 인원(임원 제외)

노사협력 프로그램 진행

'창조적 노사문화'를 기반으로 직원의 행복창조를 강화해 나가고 있는 롯데정밀화학은 기존 노사간부 위주로 진행한 활동을 노와 사가 함께하는 노사협력의 자리로 확대하고 있습니다. 노사간부를 대상으로 연 1회, 회사간부와 일반조합원을 대상으로 연 2회 노사합동 워크숍을 진행하고 교대조 체육대회를 통해 노사단합을 위한 소통의 장을 마련하고 있습니다. 이 밖에도 임직원 자녀 동계스키영어캠프, 부모 경로효도관광, 현장 간식(빙수) 지원, 동호회 활동 지원 등 직원행복창조 프로그램은 함께 발굴하여 진행하고 있습니다.

노사공동 무재해 사업장 구축 안전활동 전개

5대 안전작업(Hi-Five) 운동 전개 매년 대정부 작업이 이루어지고 있는 생산현장에서 사망재해위험이 높은 5대 위험 작업에 대해 노사가 협력하여 재해 예방활동을 전개하고 있으며, 산업재해 예방을 통해 생산성 향상에 적극 기여하고 있습니다.

노사공동 안전문화 정착 생산현장의 무사고, 무상해 구현을 위한 체계적 안전문화 캠페인을 노사 공동으로 진행하고 있으며, 이의 일환으로 정기 노사 합동 안전점검 실시, 분기별 산업안전보건위원회 개최, 설비제모습찾기 활동, 노사 합동 안전 캠페인 등을 추진하여 현장의 안전의식을 고취하고 있습니다.

행복한 회사



임직원 자녀 동계 영어 스키캠프



롯데정밀화학 효도관광 지원

'지혜롭고 예쁘고 슬기롭게 자라다오', 롯데정밀화학 mom 편한 어린이집

롯데정밀화학은 직원들의 자녀들을 위한 어린이집을 2017년 4월에 개원하였습니다. 운영시간은 월요일부터 금요일 오전 7시부터 저녁 7시까지로 맞벌이 부모들이 안심하고 아이를 맡길 수 있도록 배려하였습니다. 또한 아이들의 입맛과 영양을 동시에 고려한 식단 정보를 학부모에게 제공하고 있습니다. 이처럼 롯데정밀화학은 임직원의 일과 삶의 균형을 위해 다양한 노력을 전개해 나가고 있습니다.



복리후생제도

임직원의 만족과 행복이 회사의 미래를 결정하는 중요한 요소라는 인식 하에 'Great Work Place'의 완성을 통한 'Great Company'를 지향합니다. 이를 위해 회사 구성원뿐만 아니라 구성원의 가족이 안정적인 삶을 누릴 수 있도록 다양한 복리 후생을 지원하고 있습니다.

의료비 지원제도

롯데정밀화학은 임직원의 의료비 부담을 줄여주고 건강을 증진시키기 위하여 직원뿐만 아니라, 배우자의 의료비를 실비로 지원하고 있습니다. 만 30세 이상의 직원과 배우자에 대해서는 종합검진을 지원하여 정밀검진까지 받을 수 있도록 하고 있습니다.

가족친화기업 인증

매주 수요일과 금요일을 '가족사랑의 날'로 지정하여 정시 퇴근을 적극적으로 장려하고 있으며, 2016년 12월부터 가족친화기업으로 인증을 받아 가족에게도 사랑받는 행복한 조직문화를 이루어 나가고 있습니다.

유연근로제도 실시

육아, 자기계발 등 임직원의 일과 삶의 균형을 위해 출근시간을 선택할 수 있는 유연근로제도를 전 사업장에서 운영하고 있습니다. 근로시간의 자율성을 확대해 효율적인 근무문화 조성으로 성과 창출을 도모하고 임직원의 삶의 만족도를 높이고 있습니다.

모성보호제도 강화

역량있는 사내 여성인력의 장기 근무여건을 보장하고 사회적 저출산 문제 해소에 기여하고자 임신부의 출산휴가와 육아휴직을 적극 권장하고 있습니다. 임신기간 중 근무시간 단축제 및 검진시간 제공 등 안전한 출산을 위한 지원을 아끼지 않고 있으며 산모뿐만 아니라 배우자 출산휴가 5일(유급)을 제공하고 있습니다. 특히, 육아휴직 사용으로 인한 차별대우, 고용, 급여, 경력에 대한 불이익을 없도록 하여 여성인재들이 안심하고 역량을 발휘할 수 있도록 정책을 운영하고 있습니다.

이러한 노력으로 2017년에는 여성 육아휴직 사용 가능 대상자의 77%가 휴직을 활용하는 등 모성보호 제도의 실질적 활용률이 증가하고 있습니다. 2017년 1월부터는 여성의 육아휴직 기간을 최대 2년, 남성 근로자에게도 육아휴직 기간(1달)을 의무적으로 부여함으로써 임직원들의 육아 부담을 덜고, 출산 장려 문화를 독려하기 위해 2017년 4월 울산사업장에 mom 편한 어린이집을 개원하는 등 일과 가정의 균형을 이룰 수 있도록 적극적으로 노력하고 있습니다.

심리상담실 '두드림' 운영

롯데정밀화학은 심리상담실 두드림(林)을 통하여 직장과 가정 등 일상생활에서 발생하는 여러 유형의 스트레스를 효과적으로 해결할 수 있는 채널을 제공하고 있습니다. 매월 사내 메일 및 온라인 게시판을 통하여 정기적으로 마음건강 정보를 전달하고, 심리검사 안내 및 진행, 명상 프로그램 등을 운영하고 있습니다.

인권존중 경영철학

롯데정밀화학은 인간 중심의 경영철학과 헌법에 명시된 인간의 존엄성에 따라 임직원 개개인의 인권 존중을 실천하고 있습니다. 강제노동 및 아동노동을 금지하고 근로기준법을 준수하며 학력, 출신지역, 성별, 연령, 종교, 인종 등에 따른 차별을 철저히 금지하고 있습니다. 특히 채용에서부터 배치, 승진, 급여, 교육, 퇴직과 같은 인사제도 및 복리후생 제도에서도 임직원에 대해 공정한 처우를 제공하고 있습니다. 2017년 보고기간 중 차별관련 사례는 발생하지 않았으며, 결사 및 단체교섭의 자유가 심각하게 침해될 소지가 있는 업무분야 또한 보유하고 있지 않습니다.

소통하는 회사

소통의 기업문화

'임직원의 만족과 행복이 회사의 미래를 결정한다'는 인재경영을 바탕으로 최상의 근무 환경을 조성하고 임직원들과 소통하기 위해 지속적으로 노력하고 있습니다. 다양한 복지제도를 운영하고 있으며, 소통문화 확산을 위해 사업장 간의 온·오프라인 채널을 확대하여 임직원의 고충과 불편 해소를 도모하고 있습니다.

CEO 간담회

CEO가 직접 현장의 직원들과 간담회 자리를 마련하여 경영철학을 공유하고, 임직원의 마음관리와 현장의 소리를 경청하고 있습니다. 경영진과 임직원 간에 공감대를 형성하고 소통하는 자리를 지속적으로 운영하여 상호 의견 존중과 소통을 기업 문화로 정착시키고 있습니다.



서울사업장 중무 다과회



인천사업장 간담회

온라인 소통채널 운영

온라인 사내 소통 포털인 '소통 인사이트'를 통해 경영 및 회사 소식, 유용한 생활 정보, 경조사 및 동호회 행사 안내 등을 전사가 공유하고 있습니다. 임직원 칼럼 기고란과 사내 게시판을 운영하여 임직원들이 자발적으로 참여해 의견을 표출하고 소통할 수 있는 공간을 마련하고 있습니다. 특히 익명으로 의견을 개진할 수 있는 '소통 아바타(익명게시판)'에서 직원들은 더욱 허심탄회하게 회사와 소통하고, 애로사항을 해소할 수 있습니다. 이 밖에도 회사 대표 SNS(블로그, 페이스북)를 운영하여 외부 고객 및 잠재 임직원과의 소통에도 힘쓰고 있습니다.

Salon de Panorama

임직원들이 업무 리프레시와 창의적 아이디어를 창출할 수 있도록 복합 휴게공간 'Salon de Panorama'를 운영하고 있습니다. 또한 이곳에서 좀 더 자유로운 분위기로 업무 관련 토론도 하고, 전시회나 부서 파티, 다과회 등을 하면서 동료들과 함께 즐기고 사기를 충전할 수 있는 시간을 가질 수 있습니다.



Salon de Panorama



단체 야구 관람



고객가치

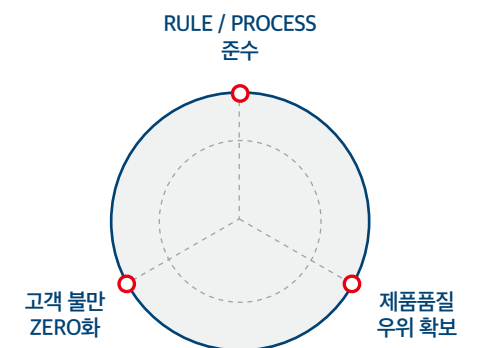
BUSINESS & SOCIAL CONTEXT

최근 제품의 안전성과 환경영향에 대한 사회적 관심이 점차 높아지고 있으며, 이에 대한 국내·외 규제와 고객 요구도 함께 강화되고 있습니다. 이러한 변화에 선도적으로 대응하고 제품에 대한 책임을 다하기 위해서는 원재료 확보부터 최종 제품의 사용 및 폐기까지 전 과정에서의 철저한 관리가 요구되며 위험 요소를 최소화하는 노력과 함께 고객의 기술개발 요구에 대한 적극적 대응과 지속적인 투자의 필요성이 점차 증대되고 있습니다.

OUR APPROACH

롯데정밀화학은 제품 품질에 대한 고객 만족도를 높이고 제품 내 부적합 요소를 사전에 발굴·개선하고자 노력하고 있습니다. 품질경영시스템을 바탕으로 제조품질 관리, 원부자재 품질관리 강화, 프로세스 감사 실시 등 관련 활동을 수행하고 있으며, 고객의 의견을 확인하고 개선하기 위한 '고객의 소리' 체계를 운영하고 있습니다.

OUR STRATEGY



NEXT STEP

제품의 품질 및 서비스와 관련한 고객의 요구는 지속적으로 강화되고 있습니다. 롯데정밀화학은 고객의 불만사항 및 의견에 대한 적극적인 대응을 위해 꾸준히 노력하고 있으며 이를 위하여 정기적으로 고객을 방문하여 현장의 소리를 듣는 한편 '고객의 소리' 채널을 통해 수렴된 의견을 분석하여 대응하고 있습니다. 앞으로도 롯데정밀화학은 제품의 품질 안정화와 고객의 가치 제고를 적극적으로 실천해 나갈 것입니다.

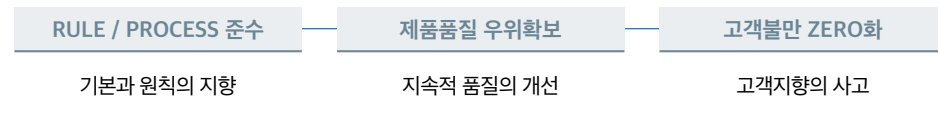


품질경영시스템

품질경영 전략

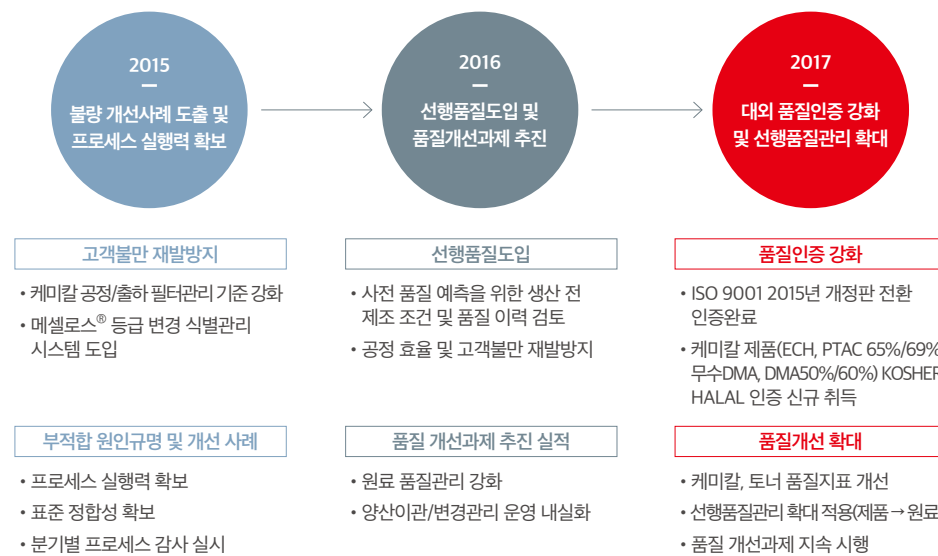
롯데정밀화학은 'Global Top-Tier 품질 경쟁력 확보'를 위해 원료구매, 생산, 시험, 판매, 출하 운송, 사후관리 등 경영활동 전반에 걸쳐 품질경영시스템(ISO 9001)을 운영하고 있습니다. ISO9001 2015년 개정판 전환심사를 완료하여, 개정판 기준 인증서를 갱신하였습니다. 또한 제품 품질에 대한 고객 만족도를 높이고 제품 내 부적합 요소를 사전에 발굴·개선하고자 노력하고 있습니다.

Global Top-Tier 품질 경쟁력 확보

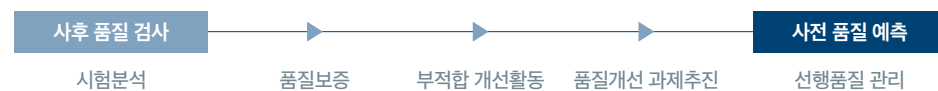


품질관리 성과 및 추진방향

품질경쟁력 확보를 위해 프로세스 정립, 품질보증(QA) 체계 구축, 불량 개선 사례 도출 등 다양한 활동을 실시하고 있습니다. 이를 토대로 선행 품질 관리 기반 강화, 품질 경쟁력 개선 과제 등을 추진할 계획입니다.



제조품질 관리체계



제조품질 관리

공정 및 제품에서의 이상 발생 시 부적합 원인을 분석하기 위해 생산·품질·개발 등 유관부서가 참여하는 점검 회의체를 운영하고 있습니다. 이를 통해 근본 원인을 규명하고, 대책 수립 및 실시 결과를 확인하고 있습니다. 제품 생산 전 제조 조건 및 품질 이력(History)을 사전 검토하여 생산하는 선행품질 관리체계를 유지하고 있습니다.

고객만족 활동

프로세스 감사 실시

고객 불만과 부적합 사항을 개선하기 위한 대응체계를 검토하고 품질보증 프로세스의 이행 실태를 점검하기 위하여 프로세스 감사(Process Audit)를 실시하고 있습니다. 이를 통해 생산 활동과 관련된 공정, 검사, 운영 프로세스가 효과적으로 실행되고 있는지를 확인함으로써 고객에게 제공되는 제품 및 서비스의 신뢰성을 점검하고, 임직원에게는 기준과 프로세스를 기반으로 일하는 문화가 정착될 수 있었습니다. 향후에도 프로세스 감사를 통해 도출된 분기별 중점 테마를 선정하여 집중적인 개선활동을 지속적으로 실시할 계획입니다.

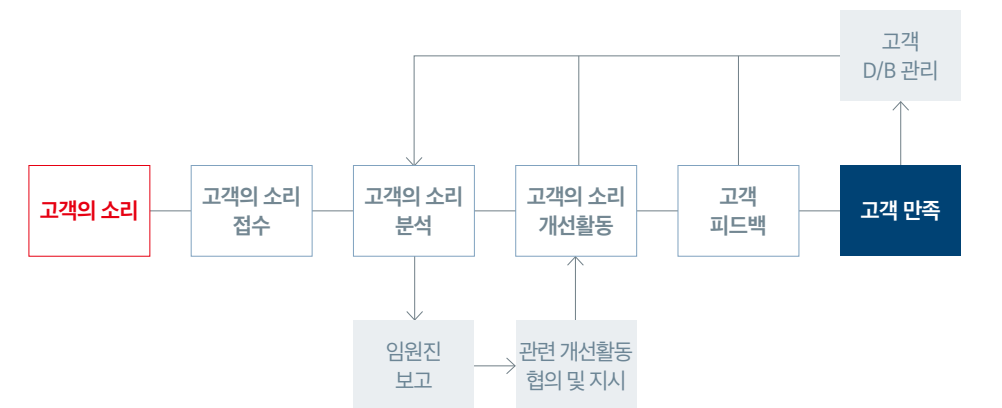
원부자재 품질관리 강화

중점 관리 대상의 원부자재에 대한 품질관리를 강화하여 제품에 대한 품질 만족도를 높이고 있습니다. 각 사업부에서는 주요 원부자재, 화공약품, 촉매 등에 대한 품질관리를 강화하기 위하여 검수¹⁾, 성적서 대체²⁾, 무검사³⁾ 등을 통해 품질관리 방안을 구분하여 관리하고 있습니다. 앞으로 중점 관리대상 원부자재의 수입검사를 확대할 예정이며, 신규 자재 및 공급사 인증 프로세스에 적용하여 도입 초기의 원료 및 제품에 대한 품질 검증 체계를 확립할 예정입니다.

'고객의 소리' 대응

롯데정밀화학은 영업, 생산, 품질 등 전 부분이 연계된 고객의 소리 대응체계를 통하여 고객불만에 신속하게 대응하고 있습니다. 접수된 고객의 소리는 분석을 통하여 원인을 파악하고 적합한 개선방법을 실행합니다. 관리 부주의로 인한 고객의 소리 재발을 방지하고, 고객요구 사항에 대한 대응 방안을 데이터베이스화하여 보다 체계적인 관리를 실시할 예정입니다.

고객의 소리(VOC) 대응 시스템



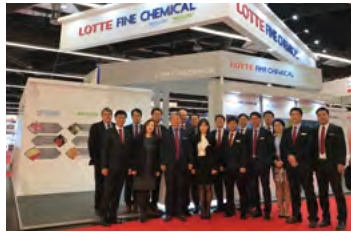
해외 전시회 참가 등 마케팅 확대

고객의 다양한 요구에 대응하기 위하여 공동연구 및 고객 초청행사, 전시회, 세미나 등을 진행하고, 그 결과를 통해 고객에게 최적의 제품과 솔루션을 제공하기 위해 노력하고 있습니다. 글로벌 도로 소재 전시회인 ECS(European Coating Show), 국제의약품 전시회인 CPhI(Convention Pharmaceutical Ingredients & Intermediates) Worldwide, 북미 최대 식품첨가물 전시회인 IFT(Institute of Food Technologists) 등에 참석하여 메셀로스®와 헤셀로스®의 브랜드인 HiEND, HiPER, ETC와 애니코트®, 애니에디®의 특성을 소개하였으며, 고객의 요구에 따른 최적의 솔루션을 제공하였습니다. 이와 함께, R&D 분야에서의 기술 협력과 오픈 이노베이션 등을 위하여 Drymix Mortar Conference 등에서 발표 및 관련자와의 미팅을 진행하였습니다.

¹⁾ 검수: 입고 이후 품질 변동이 있고 제품 품질에 중대한 영향을 미치는 원료

²⁾ 성적서 대체: 1년 이상 동안 검수 시 품질에 대한 문제가 없고 안정적인 품질을 갖춘 원료

³⁾ 무검사: 2년 이상 동안 입고품의 품질특성에 문제가 없는 원료 혹은 공정 가동에 관련된 부재료



2017 ECS(European Coating Show)



2017 CPhI Worldwide

ECS(European Coating Show) 참가

ECS는 독일 뉘른베르크에서 개최되는 세계 최대 규모의 글로벌 도료 및 관련 산업 전시회로 미국에서 개최하는 ACS와 매년 번갈아 열리고 있습니다. 2017년에는 세계 80개국 1,100여개 업체가 참여하였고, 롯데정밀화학의 페인트 첨가제 헤셀로스®와 메셀로스® 및 일반화학 제품도 함께 소개하며 고객 만족도를 높일 수 있는 솔루션을 제공하였습니다.

CPhI Worldwide 참가

제약 산업 내 가장 큰 규모의 전시회인 CPhI Worldwide에 2011년부터 8년 연속 참가하고 있습니다. 독일 프랑크푸르트에서 개최된 2017 CPhI Worldwide에는 전 세계 150개국에서 2,500여 개 업체가 참여하였으며, 당사는 의약품 첨가제인 애니코트®를 소개하며 고객 요청사항 청취 및 다양한 솔루션을 제공하였습니다.

제3회 APAC 요소수 국제 컨퍼런스 후원

영국의 배출가스 관련 전문 리서치 기관인 Integer Research 주관으로 도쿄에서 개최되는 '배출가스 규제 및 요소수 컨퍼런스'를 2016년에 이어 2017년에도 스폰서로 후원하였습니다. 컨퍼런스에는 국내외 정부 관계자, 상용차 업계와 롯데정밀화학 등이 참가해 배출가스 규제와 요소수 산업에 대한 현황과 향후 전망에 대해 논의하였습니다. 요소수 컨퍼런스를 통해 선진 시장의 저감사례와 SCR 장치 기술을 공유하면서 대한민국 대표 요소수로서 유록스® 제품의 브랜드 인지도를 높이고 제품의 우수성을 알렸습니다.

공정 마케팅 활동

롯데정밀화학은 제품의 마케팅 커뮤니케이션 및 제품 공급과 관련하여 자체 표준을 마련하여 소비자보호법, 옥외광고물 등 관리법 및 방송법 상 광고관련 제반 법규를 준수하고 있습니다. 그 결과 2017년 한 해 동안 제품 및 서비스의 커뮤니케이션 관련 법규를 위반한 사례는 없습니다.

고객정보보호 활동

롯데정밀화학은 정보보호 활동을 강화하기 위하여 전담 정보보호 조직을 운영하고 있으며, '개인정보 보호법', '정보통신망 이용촉진 및 정보보호 등에 관한 법률'에 따라 최고 수준의 보호조치를 취하였습니다. 또한 정보보호에 대한 인식 제고와 안전한 개인정보 수집·저장·이용·제공·파기를 위하여 전 임직원에게 대한 정기 교육과 관리/감독을 철저히 수행하고 있습니다.

고객 정보보호 관련 인증 획득 및 모니터링 강화

롯데정밀화학은 2017년 정보보호 국제표준 'ISO 27001' 인증을 받았습니다. 개인정보의 유출이나 위·변조를 막기 위하여 개인정보취급자 모니터링을 실시하고 있으며, 사고 발생 시 고객에게 즉시 통지하고 관련 피해를 최소화할 수 있도록 사고대응방안을 수립/시행하고 있습니다.

고객정보보호 내부감사 활동

보호조치 항목	주요내용
관리적 보호조치	<ul style="list-style-type: none"> 최소한의 필수 개인정보만 수집 개인정보 수집 시 반드시 동의 절차 개인정보의 처리를 위한 개인정보취급방침 공개 개인정보의 이용이 끝난 경우 반드시 파기 전 임직원 정기교육 실시
기술적 보호조치	<ul style="list-style-type: none"> 해킹 등으로 정보가 유출되지 않도록 접근 통제, DB암호화 악성프로그램 방지를 위하여 백신 소프트웨어 설치 및 운영 기타 접속기록 보관 등 관련 법 준수
개인정보 보호를 위한 감사체계	<ul style="list-style-type: none"> 개인정보보호 활동에 대하여 연 1회 주기적 감사활동 실시



정보보호 국제표준 'ISO 27001' 인증

R&D

추진 전략

롯데정밀화학은 아민계, 염소계 정밀화학 분야 및 산업용, 식의약품 셀룰로스 에테르계 고분자 등의 스페셜티 화학 분야의 역량과 축적된 경험을 보유하고 있습니다. 연구개발 부문은 보유한 기술 플랫폼을 중심으로 기술 역량을 강화하여 기존 사업의 경쟁력을 제고하고, 신규 사업의 실행력을 제고하여 '차별화된 기술력'을 제공함으로써 회사의 비전을 달성하는데 핵심적인 역할을 다하고자 노력하고 있습니다.

연구개발부문 조직 현황

제조 경쟁력 및 기술 리더십을 확보하고 기술개발 요구에 적극적으로 대응하기 위해 롯데정밀화학 연구개발부문 조직은 총 4개의 팀으로 구성하였으며, 각 연구팀에서 전문 연구원이 다양한 연구를 진행하고 있습니다.

연구개발 실적 및 성과

점차 다양화되고 있는 고객 니즈 충족과 미래 신규 사업을 확보하기 위하여 연구개발 활동을 강화하고 있습니다. 또한 끊임없는 연구개발로 다양한 제품군의 품질 혁신과 원가 절감, 공정 기술 개발 및 안전성 향상을 도모하고 있으며 동시에 중장기적 경쟁력을 갖추기 위한 기반기술 연구도 병행하고 있습니다.

그린소재 연구개발

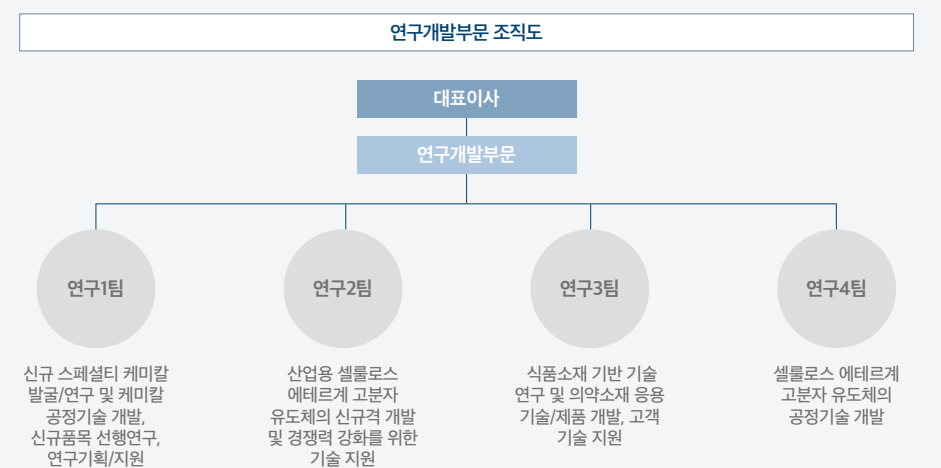
고성능 건축용 첨가제 메셀로스® HiEND 규격 확대

장식용 혹은 벽면 마감용으로 대형 타일이 트렌드화되며 점차 강도가 우수한 고급 타일시멘트의 수요가 급증하고 있습니다. 롯데정밀화학에서는 이러한 시장 요구에 맞추어 작업성이 뛰어나면서도 처짐 저항성과 접착강도를 강화시켜주며 우수한 작업가능시간(Open Time)까지 부여하는 타일시멘트용 고성능 첨가제 메셀로스® HiEND 시리즈 제품을 지속 개발하고 있습니다.

범용 건축용 첨가제 메셀로스® ETC 규격개발

롯데정밀화학에서는 단순 범용규격이 아닌 기능이 특화된 메셀로스® ETC 시리즈 제품을 개발하였습니다. 일반적인 범용 제품과 차별화된 ETC 규격은 타일 시멘트 용도에서 접착강도뿐만 아니라 작업가능시간(Open Time)도 개선되었으며, Render, Plaster 등 마감용 제품까지 확대 적용이 가능합니다. 현재 접착강도와 작업가능시간이 한 단계 더 발전되고 작업성 또한 더 뛰어난 ETC 규격을 개발 중에 있으며, 앞으로 시리즈의 지속적 확장을 통해 범용시장에서 그 입지를 더욱 굳혀갈 것입니다.

추진 전략		
연구개발부문 MISSION	전사 쿼터 점프를 위한 차별적 기술력 제공	
중점추진 전략	기존사업 경쟁력 제고 및 확대	신사업 기술플랫폼 구축·실행력 확보
	<ul style="list-style-type: none"> 제품군 확대·고부가 용도 개발 원가·품질 경쟁력 및 고객네트워크 강화 중장기 경쟁력 확보를 위한 기반기술 연구 	<ul style="list-style-type: none"> 신성장 기반기술 선제적 확보 및 아이템 발굴 신규사업 도입·개발기술 최적화



시멘트 압출용 고성능 메셀로스® 개발

주책, 관공서, 경기장 등 건축물의 요구성과 공사기간 단축 등의 이슈로 시멘트 압출패널의 수요가 증가하고 있습니다. 이에 따라 시멘트 압출제품의 성능 및 생산성 향상을 위하여 고온환경에서의 압출성이 뛰어난 제품과 보형성이 강화된 증점제가 요구되고 있습니다. 이러한 기술적 니즈를 바탕으로 시멘트 압출패널에 최적화된 메셀로스® 제품을 개발하였으며, 고객사의 다양한 압출제품의 생산성 개선에 크게 기여할 것으로 기대하고 있습니다.

식의약품 연구개발

의약품 개발 및 제제 연구

최근 서방 정제용으로 특화 개발된 HPMC 신규 규격 3종은 글로벌 제약시장에서 꾸준한 성장세가 예상되는 제네릭 및 개량신약 분야에서 적합한 HPMC 부형제임이 입증되고 있습니다. 더욱이 롯데정밀화학은 공동연구, 수탁기술개발 등 다양한 오픈 이노베이션 형태로 제제 연구에 집중하여 주요 고객인 제약업체들의 눈높이에 맞는 제품과 전문적인 기술서비스를 개발, 제공하고 있습니다.

식품용 기능성 혼합제품 개발

고객의 요구도 다양해짐에 따라 식품시장의 식품 트렌드도 급변하고 있습니다. 애니에디® 기능성 혼합제품은 이러한 트렌드를 선도하는 맞춤 규격으로 사용자의 편의성을 높이기 위한 개발을 지속하고 있습니다.

케미칼 제품의 경쟁력 강화

염소계 케미칼 공정기술 연구

염화메탄(MC) 공정의 최적 효율 최고 성능을 구현하는 합성 촉매를 발굴하였으며, 에피클로로하이드린(ECH) 생산 공정의 염화알릴 합성효율 향상 기술 연구에서도 성과를 확보하였습니다. 앞으로도 지속적인 공정기술 개발을 통해 롯데정밀화학은 날이 치열한 케미칼 제품 사업에서 당당히 최고기술을 선도해 가는 리더가 될 것입니다.



동반성장

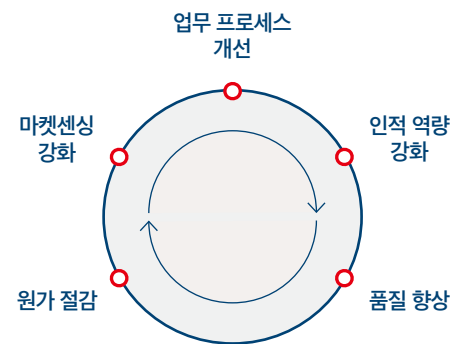
BUSINESS & SOCIAL CONTEXT

기업들의 사회적 책임에 대한 기대치가 증가함에 따라 협력사와의 동반성장은 지속가능한 경영을 위한 필수 요소입니다. 선진 글로벌 기업들은 협력사에 대한 불공정 대우, 인권, 환경, 안전 등의 이슈에 대한 관리를 2차, 3차 협력사까지 확대하여 관리하고 있습니다. 또한 협력사의 문제점은 기업에 직접적인 영향을 미치고 있으며 이에 대한 일반 소비자 및 정부기관 등의 시선은 매우 엄격해지고 있습니다.

OUR APPROACH

롯데정밀화학은 협력사와 상생협력을 통해 기술력, 제품 품질 등 다양한 측면에서 동반성장을 추구하고 있습니다. 앞으로도 재무적, 기술적인 지원을 통해 협력사의 사회적 책임 이행을 적극 도모할 계획입니다. 협력사의 선정과 평가에 있어서 공정하고 투명한 절차를 통해 균등한 기회를 제공하여 중소기업들의 성장에도 기여하고자 합니다.

OUR STRATEGY



NEXT STEP

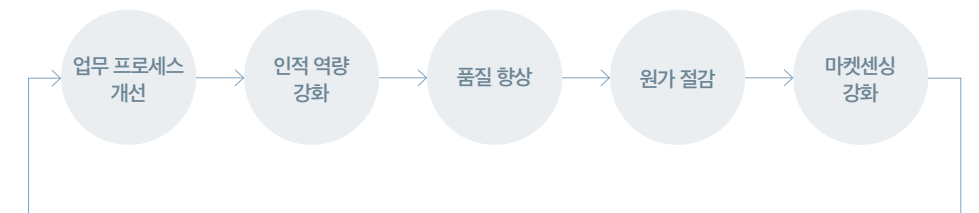
최근 사회적 패러다임의 변화에 따라 글로벌 경쟁력의 개념이 개별기업 간의 경쟁에서 시스템의 경쟁을 넘어 협력회사를 포함한 기업 공급망 간의 경쟁으로 변화되어 가고 있습니다. 롯데정밀화학은 이러한 변화에 적극적으로 대응하고 협력회사의 요구에 부합하는 다양한 동반성장 프로그램을 지속적으로 개발 및 지원할 계획입니다.

협력사 동반성장

추진전략 및 방향

'업무 프로세스 개선, 인적 역량 강화, 품질 향상, 원가 절감, 마케팅 강화'의 5대 중점 동반성장 추진전략을 바탕으로 공정거래협약 체결, 계약제도 개선 등 상생을 위한 다양한 노력을 통해 협력사와 공정한 협력관계를 유지하고 있습니다. 더불어 건전한 협업문화를 바탕으로 동반성장 사업을 적극 추진하여, 협력사의 경쟁력이 롯데정밀화학의 지속가능성까지 제고할 수 있도록 노력하고 있습니다.

추진 전략



그룹 컴플라이언스 위원회 권고안 적극 채용

롯데정밀화학은 그룹의 상생협력 및 동반성장의 의지를 기초 삼아 그 기초를 공고히 다지고 있습니다. 특히 2018년 1월에는 그룹 컴플라이언스 위원회의 권고안을 적극 반영하여 구매관리 규정을 전면 개정함으로써 협력사와의 선순환적인 파트너십을 유지하여 상생협력에 적극 임하고 있습니다. 이러한 파트너십을 토대로 롯데정밀화학의 경쟁력은 물론 협력사의 경쟁력과 함께 시장을 선도할 수 있도록 추진할 것 입니다.

동반성장 프로세스 개선

2017년 9월 표준계약 조항을 근거한 표준계약서를 그룹 가이드라인에 따라 사규로 등록하고 모든 협력사 계약에 사용하고 있습니다. 또한, 협력사와의 거래에 있어 공정하고 투명한 업무 수행을 위해 계약의 주요 변경 등에 대해서는 담당부서인 준법경영팀의 확인을 받고 있습니다.

협력사와 양방향 의사소통

롯데정밀화학은 주기적인(분기 1회) 소통을 통해 협력사의 애로사항 등을 청취하고 해결 방안을 함께 모색하고 있습니다. 특히 불공정거래 관행 철폐 및 안전관리에 대한 공감대를 형성하였으며, 하도급 업체의 민원 사항에 대해서는 자유로운 소통 환경을 마련하여 수렴된 의견을 회사 경영 또는 협력사 거래에 적극적으로 반영하고 있습니다.

상생경영을 통한 파트너십 강화

롯데정밀화학은 상생경영 정책을 기반으로 협력사와의 강한 파트너십을 이루어 추진해 나가기 위해 공정한 하도급 정책 확산, 관련 법규 준수, 각 업무 역할표 작성을 통한 위반방지 등 여러 방면의 노력과 개선을 해나가고 있습니다.

동반성장 문화 구축



협력사 안전관리 활동

금융지원 및 인센티브 제도

롯데정밀화학은 협력사에 신속히 대금을 지급할 수 있도록 거래 대금에 대해 어음을 배제하고 전면 현금으로 지속적으로 지급하고 있으며, 특히 중소기업에 대해서는 세금계산서 마감 후 15일 내에 대금 지급을 완료하고 있습니다. 또한 연말, 연시 및 주요 명절에 긴급히 자금을 필요로 하는 협력사에 대해서는 대금을 조기 지급하는 제도를 도입하여 운영하고 있습니다.

당사는 매년 협력사를 대상으로 안전, 직무관리 등을 평가하여 보상하는 인센티브 제도를 운영하고 있습니다. 2017년에는 자체 기준을 토대로 A등급 4개사, B등급 2개사라는 결과에 따라 인센티브를 지급하였습니다.

협력사 안전보건 소통 및 교육 강화

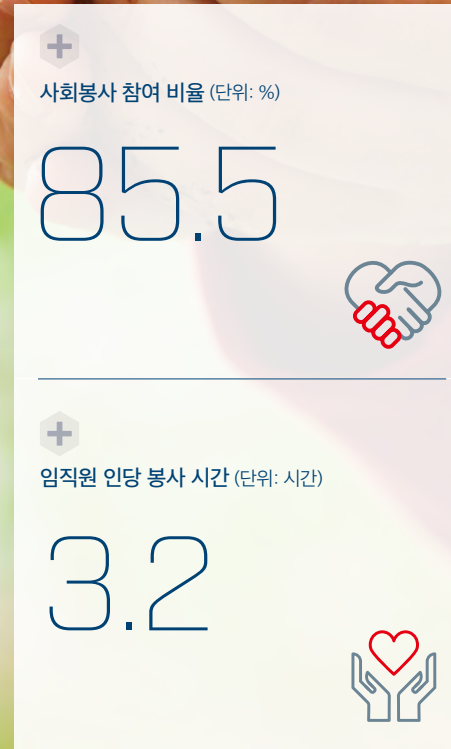
케미칼 산업 특성상 제품 공정 프로세스에서의 안전성 확보는 매우 중요합니다. 협력사 직원의 안전을 관리하기 위해 협력사와 주간안전회의(주 1회) 및 안전발전협의회(월 1회)를 정기적으로 개최하고 있습니다. 안전발전협의회를 통해 공장장, 협력사 대표 및 관리자가 모여 주요 공지사항과 사고 사례, 협력사 안전보건 추진활동들을 공유하고 안전보건에 대해 토론하는 자리를 마련하고 있습니다. 이와 더불어, 불안전 행동 및 상태, 사고 사례, 지게차 안전, 위험성 평가에 대한 특별 안전교육을 실시하고 공기 호흡기 착용, 심폐소생술, 작업 환경 측정 결과 설명회 등의 보건 교육을 실시하고 있습니다.

안전 관련 구매 내부 교육

안전은 생산조직에게는 물론 지원조직에게도 필수 가치입니다. 이에 구매 담당부서에서도 그 가치의 중요성을 정확하게 인식하고 대처하고자 내부 교육을 실시하고 있으며, 안전과 관련된 설비와 그 역할 및 기계적 매커니즘을 이해하여 공장 안전에 도움이 되도록 노력하고 있습니다. 그 일환으로 2018년에는 안전밸브, 파열판 등에 대한 교육이 예정되어 있습니다. 앞으로도 지속적인 안전과 관련된 내부 교육을 통해 공장 안전에 일조할 것입니다.



지역사회



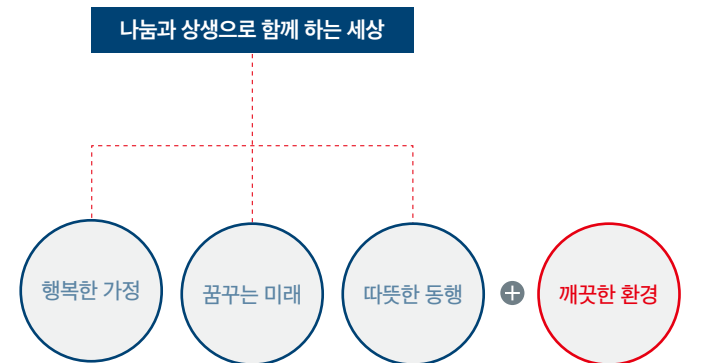
BUSINESS & SOCIAL CONTEXT

최근 사회공헌 활동은 단순 기부활동을 넘어 기업의 경영활동 자체가 사회적 문제를 해결하고 기업의 이익과 사회의 상생 가치를 창출하는 CSV(Creating Shared Value) 활동으로 진화하고 있습니다. 이러한 흐름 속에서 기업은 적극적인 사회공헌 활동 수행을 통하여 긍정적인 기업 이미지를 구축하고 지역사회와 소통하는 기회를 확대할 수 있습니다.

OUR APPROACH

롯데정밀화학은 지역사회와 회사가 함께 성장할 수 있는 가치를 창출하기 위한 나눔경영을 실천하고 있습니다. 이와 동시에 지역사회에 친화적인 변화를 이끌어내고 우리의 미래인 아이들과 함께하는 변화를 위해 다양한 활동을 통해 소통하고 있습니다. 1967년부터 지역사회 발전을 위해 노력한 롯데정밀화학의 사회봉사단을 중심으로 앞으로도 롯데정밀화학만의 특화된 공헌 활동을 확대하여 지역사회로부터 인정받고 신뢰받을 수 있도록 노력하겠습니다.

OUR STRATEGY



NEXT STEP

롯데정밀화학은 소외계층의 자립 활동을 돕고 지역사회와 연대하는 사회공헌 활동을 지속적으로 구상할 계획입니다. 또한 지역사회를 중심으로 한 환경보호 활동으로 사회의 가치를 강화하는 한편 기존의 사회공헌 활동을 지속 추진하고 지역사회와 함께 상생하는 사회공헌 프로그램을 발굴하여 실행해 나갈 계획입니다.

사회 변화에 기여하는 사회공헌 추구

사회공헌 추진전략

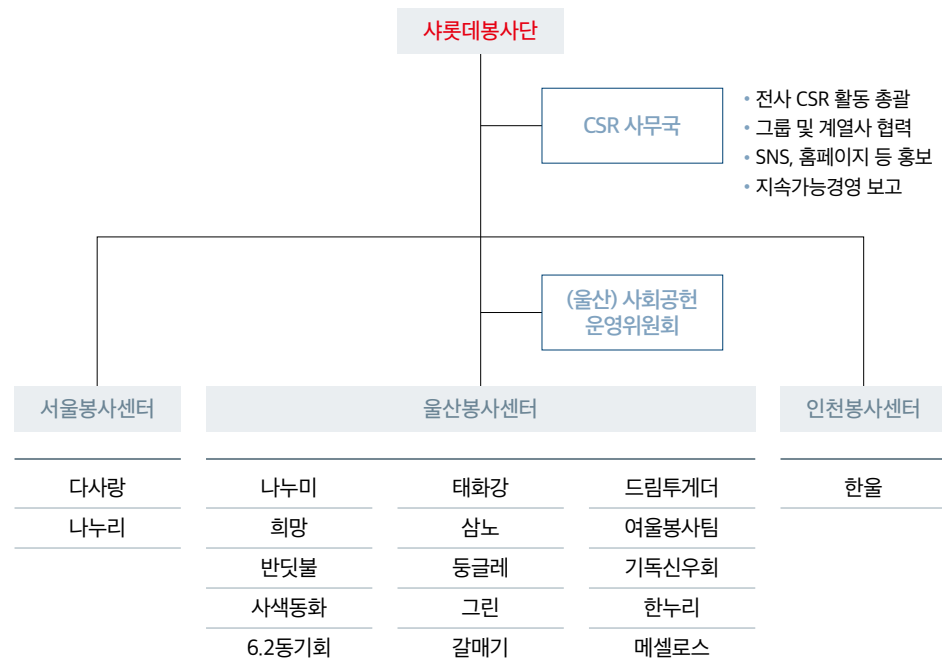
롯데그룹은 2017년 12월 사회공헌위원회의 논의를 통하여 '나눔과 상생으로 함께하는 세상'이라는 슬로건을 바탕으로 핵심가치를 더해 다양한 사업을 진행해 나가기로 하였습니다.

롯데사회공헌위원회의 3대 핵심가치는 '행복한 가정, 꿈꾸는 미래, 따뜻한 동행'이며 롯데그룹은 여성·아동 지원 프로그램, 엑셀레이터를 기반으로 한 활동을 통해 사회적 책임을 다하는 기업으로 성장하기 위해 노력하고 있습니다.

이에 발 맞추어 롯데정밀화학은 롯데그룹의 3대 핵심가치에 대표공헌 활동분야인 '깨끗한 환경'을 더하여 '3+1전략'을 전개해 나갈 계획입니다.

사롯데봉사단 조직체계

효율적이고 전략적인 사회공헌 활동을 실천하기 위해 롯데정밀화학은 봉사센터 별 봉사팀을 운영하고 있습니다. 또한 체계적인 전사 전략 및 방향성 수립을 위해 CSR 사무국을 신설하여 관리·운영하고 있습니다.



사회공헌 기금

롯데정밀화학의 사회공헌 기금은 임직원 기부금과 회사에서 후원하는 사회공헌 기금인 매칭그랜트로 구성됩니다. 2017년에는 총 4.3억 원의 사회공헌기금이 조성되었습니다. 이러한 기금은 복지시설 및 취약 계층 지원, 지역문화 진흥, 보건의료 증진, 교육장학, 환경보호 등 다양한 사회공헌 활동에서 사용되고 있습니다.



임직원 기부금

임직원 급여공제, 임직원 업무 제안 시상금 기부



회사 매칭그랜트

임직원 모금액에 회사가 1:1로 지원하는 매칭그랜트

주요 사회공헌 프로그램

행복한 가정

다문화 가정을 위한 '행복한 러브하우스' 활동 사롯데봉사단은 마이코즈지역아동센터와 연계해 매년 17가정을 선정하여 환경이 열악한 가정의 집수리 봉사활동을 기획해 진행하고 있습니다. 효율적인 공간 활용을 위한 넓은 수납공간, 깨끗한 주방, 그리고 집 안의 노후전등 교체 등 다문화 가정의 주거환경 개선활동을 전개하고 있습니다.

저소득 다문화 가정 '미니 팝업북' 전달 롯데정밀화학의 팝업북 핸드폰 활동은 매년 임직원과 가족들이 손으로 직접 만든 물품을 전달하는 봉사 프로그램으로 시간과 장소에 제약이 없어 임직원들의 참여도가 높습니다. 2017년 제작된 미니 팝업북 550권은 울산지역의 다문화 가정에 전달되었습니다.

사랑의 제빵나눔활동 롯데정밀화학 서울사업장 임직원들은 대한적십자사 남부혈액원과 연계하여 분기별로 지역사회 저소득층 가정에게 빵 나눔활동을 진행하면서 지역사회 가정과 유대를 맺고 있습니다.



러브하우스 봉사활동



다문화가정 미니 팝업북 전달

꿈꾸는 미래

방과후 교실 학습활동 지원 롯데정밀화학은 양재사회복지관과 연계하여 초등학교 저학년 아이들을 대상으로 아이들의 학업보충 및 생일파티 등 방과후 교실활동을 지원했습니다.

다문화 리틀야구단 '울산 스윙스' 지원 롯데정밀화학은 2017년 6월, 울산 문수야구장에서 진행된 롯데디자인츠 홈경기에 다문화 리틀 야구단인 '울산 스윙스(SWINGS) 야구단'을 초청해 단체 경기 관람을 지원하였습니다. '스윙스(SWINGS)'는 중국, 몽골, 캐나다, 베트남 등 총 8개국 19명으로 구성된 울산지역 최초 다문화 야구단입니다.



방과후 교실 학습 지원



울산 스윙스 야구단 야구경기 단체관람 초청

따뜻한 동행

울산 고래축제 퍼레이드 지원 롯데정밀화학은 2017년 5월 울산을 대표하는 고래축제를 지원하고 퍼레이드에 참가하여 지역사회와 소통하는 시간을 가졌습니다.

사회공헌 협약기업 공동프로그램 참가 롯데정밀화학은 울산시와 울산시자원봉사센터가 주관하는 사회공헌 협약기업 공동 프로그램 '기업 자원봉사 HANDS ON 활동-드림켓 제작'에 참가하였습니다. 방한용품, 비타민 등 겨울에 필요한 물품으로 구성된 드림켓을 지역사회에 전달하여 따뜻한 나눔을 실천하였습니다.



울산시 사회공헌 협약기업 공동프로그램 참가

연말 이웃사랑 캠페인 롯데정밀화학은 연말마다 사랑의 김장나눔 활동, 크리스마스 선물 전달, 장애인 물품 지원, 기부금 후원 등 사업장 인근지역에 나눔 활동을 전개하고 있습니다.

깨끗한 환경

도시농업 상자텃밭캠페인 2017년 8회를 맞이한 상자텃밭캠페인에서 임직원들은 직접 시민 3,500여명에게 상자텃밭과 블루베리 묘목을 제공하고 상자텃밭 만들기를 진행하여 자연의 소중함을 함께 느끼고 체험하였습니다. 이 프로그램은 가정에서 묘목을 재배하며 환경의 중요성에 대해 공감하고 나눌 수 있는 활동으로 지속적으로 시민들의 참여와 호응을 이끌어 내고 있습니다.

십리대숲 죽순보호캠페인 롯데정밀화학은 울산 태화강대공원에서 십리대숲 죽순보호캠페인을 개최해 운영하고 있습니다. 이 캠페인은 매년 5월 중순부터 6월까지 죽순이 자라나는 기간에 맞추어 임직원과 가족들이 함께 죽순 훼손 및 채취 방지를 위한 활동으로 시민들에게 자연보호의 중요성에 대하여 지속적으로 알리고 있습니다.

사회공헌 관련 수상

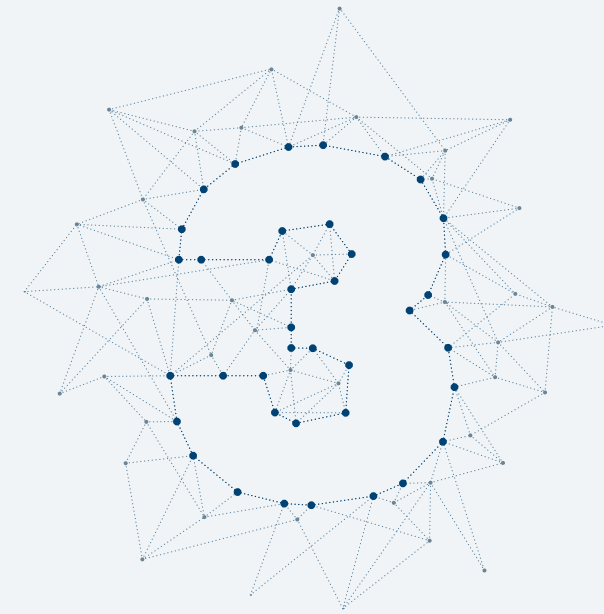
- 다문화 리틀야구단 울산 남부경찰서장 감사장 수상(5.14)
- 울산 고래축제 지원 울산시 남구청장 감사패 수상(6.30)
- 장애인 지역복지 지원 울산시 제2장애인체육관장 감사패 수상(12.22)
- 다문화 관련 가족친화 인증기업 선정 울산시 남구청장 표창패 수상(12.29)



도시농업 상자텃밭캠페인



울산 남부경찰서장 감사장 수상(5.14)



APPENDIX

•
58
Facts & Figures

•
61
GRI Standards Index

•
63
롯데정밀화학 SDGs

•
64
제3자 검증의견서

•
66
제품리스트

•
68
협회 가입현황

Facts & Figures

요약 재무정보

(단위: 백만 원)

구분	2015	2016	2017
유동자산	583,397	569,184	697,028
현금및현금성자산	219,295	210,111	131,712
단기금융상품	1,000	30,000	225,000
만기보유금융자산	31	109	89
파생금융자산	12	0	0
매출채권	171,238	162,887	186,081
기타유동금융자산	24,626	20,696	6,855
기타유동자산	15,197	8,570	8,644
재고자산	151,998	136,811	138,647
매각예정비유동자산	-	-	-
비유동자산	1,100,828	961,754	944,276
장기금융자산	31	31	25
만기보유금융자산	213	112	50
기타비유동금융자산	20,215	3,189	4,100
매도가능금융자산	108,107	26,180	23,516
공동기업투자	173,816	168,660	191,700
유형자산	760,862	717,133	708,100
무형자산	33,600	24,130	15,096
기타비유동자산	1,367	897	1,112
이연법인세자산	2,617	21,422	577
자산총계	1,684,225	1,530,938	1,641,304
유동부채	185,332	202,786	354,565
비유동부채	335,313	216,488	94,033
부채총계	520,645	419,274	448,598
지배기업소유주지분	1,163,580	1,111,664	1,192,706
자본금	129,000	129,000	129,000
주식발행초과금	302,905	302,905	302,905
기타자본항목	18,802	18,802	18,802
기타포괄손익누계액	(159)	(134)	(247)
이익잉여금	713,032	661,091	742,246
비지배지분	-	-	-
자본총계	1,163,580	1,111,664	1,192,706
매출액	1,161,863	1,110,704	1,159,511
영업이익(손실)	2,554	29,750	111,125
당기순이익	89,979	(43,547)	89,231
당기순이익의 귀속			
지배기업의 소유주지분	93,865	(43,547)	89,231
비지배지분	(3,886)	-	-
기본주당순이익	3,685	(1,710)	3,503
연결에 포함된 회사수	4	3	3

경제 가치 분배

(단위: 백만 원)

GRI Index	구분	2015	2016	2017
102-37, 201-1	주주	12,735	7,641	20,376
	임직원	126,274	96,775	110,476
	정부 및 공공기관	26,210	19,494 ²⁾	11,807
	지역사회	468 ¹⁾	388	561
	협력회사	373,676	319,442 ³⁾	368,530

^{1), 2), 3)} 법인세 및 기타제세공과금 등 합산 로직변동으로 데이터를 수정하였음

환경 성과

(단위: 백만 원)

GRI Index	구분	단위	2015	2016	2017		
301-1	제품	총 생산량	톤	2,137,232	2,221,727	2,362,891	
302-1, 2	에너지	총 사용량	TJ	14,149	13,158	14,160	
		사용 원단위	TJ/제품-톤	0.007	0.006	0.006	
302-4, 5		감축량	TJ	117	401	234	
303-1	용수	총 사용량	톤	11,080,670	11,163,890	12,111,430	
		사용 원단위 ⁴⁾	톤/제품-톤	5.185	5.025	5.126	
305-1, 2	온실가스	공급원별 취수량	하천수	톤	11,080,670	11,163,890	12,111,430
		총 배출량	tCO ₂ eq	694,955	652,170	621,707	
		배출 원단위	tCO ₂ eq/제품-톤	0.325	0.22	0.26	
305-7	기타 대기 배출	직접 배출량(Scope 1)	tCO ₂ eq	114,702	71,508	100,713	
		간접 배출량(Scope 2)	tCO ₂ eq	580,253	578,162	520,994	
		배출 감축량	tCO ₂ eq	7,297	34,944	5,902	
306-1	폐수	NOx 배출량	kg	65,621	41,458	17,563	
		SOx 배출량	kg	15,298	19,206	1,048	
306-2	폐기물	총 배출량	톤	8,386,890	8,200,790	8,415,900	
		배출 원단위	톤/제품-톤	3.924	3.691	3.562	
		COD 배출량	Kg	213,396	235,714	236,578	
417-1	투자 및 구매	COD 배출 원단위	Kg/제품-톤	0.100 ⁵⁾	0.106 ⁶⁾	0.100	
		총 배출량	톤	73,719	61,749	67,540	
		배출 원단위	톤/제품-톤	0.034	0.028	0.029	
		지정 폐기물	톤	1,009	891	1,306	
		일반 폐기물	톤	69,126	60,858	66,233	
		소각량	톤	1,457	298	1,443	
		매립량	톤	44,189	42,860	35,447	
		기타 처리량	톤	15	724	705	
		재활용량	톤	24,474	17,868	29,944	
		재활용 비율	%	34.9	28.9	44.3	
417-1	투자 및 구매	환경투자액	백만 원	29,136 ⁷⁾	6,176	10,046	
		녹색구매액	백만 원	2,626	2,926	3,756	

⁴⁾ 일별데이터(2016)에서 연간데이터 원단위로 수정 ⁵⁾ 생산량 수치 변경에 따른 원단위 오기 정정 ⁷⁾ 사업보고서 공시 기준으로 변경

사회 성과

GRI Index	항목	구분	내용	단위	2015	2016	2017
102-8	임직원 현황	직원	총 직원 수	명	823	822	820
			남성	명	742	739	734
			여성	명	81	83	86
		유형별	정규직	명	804	804	800
			계약직	명	19	18	20
			연령별	30세 이하	명	133	94
			30~50세 이하	명	627	651	635
			50세 이상	명	63	77	75
402-1	단체협약	적용률	단체협약 적용률	%	49.7	51.2	50.9
401-1		신규 직원	총 신규 직원 수	명	25	20	27
		이직	총 이직률	%	0.9	1.7	0.5
401-3	고용	육아휴직	육아휴직 적용 대상 수	명	20	16	13
			육아휴직자 수	명	8	9	10
			육아휴직율	%	40.0	56.3	76.9
403-2	산업재해	산업재해 건수	건	1	0	1	
		산업재해율	%	0.15	0	0.16	
		손실 업무 시간	시간	648	0	888	
404-1	교육 및 훈련	임직원 교육 및 훈련	총 교육 시간	시간	59,184	36,911	38,700
			인당 교육 시간	시간	71.91	44.9	47.20
405-1	다양성	취약계층	장애인	명	22	22	21
			보훈대상자	명	42	43	41
			외국인	명	1	1	2
412-2	투자	인권 교육	인권 교육 시간	시간	1	1	1
			인권 교육 이수 직원 비율	%	100	100	100
205-2	반부패	반부패 교육	반부패 교육 이수 임원 비율	%	100	100	100
			반부패 교육 이수 직원 비율	%	100	100	100
205-3	반부패	부패 사례 및 조치	부패 발생 건수	건	0	0	0
			부패로 인해 징계 또는 해고된 건수	건	0	0	0
			부패로 인해 해지/미갱신 계약 건수	건	0	0	0
416-1	고객 안전보건	안전보건 평가	산업안전 평가 이행 제품/서비스군 비율	%	100	100	100
		규제 준수	산업안전 규제 위반 벌금액	백만 원	8	0	0.74
417-2, 3	마케팅 커뮤니케이션	규제 준수	광고, 선전 등 마케팅 관련 규제 위반으로 인한 벌금액	백만 원	0	0	0
			광고, 선전 등 마케팅 관련 규제 위반으로 인한 경고 조치 건수	건	0	0	0
418-1	고객 정보보안	불만 접수	외부 기관 또는 정부로부터 접수된 고객 정보 유출 관련 불만 건수	건	0	0	0
			고객 정보 유출, 도난 건수	건	0	0	0

GRI Standards Index

주제	공개 지표	검증		
		페이지	비고	
조직프로필	102-1	조직 명칭	5	
	102-2	활동 및 대표 브랜드, 제품 및 서비스	6~7, 66~67	스페셜페이지 및 부록
	102-3	본사의 위치	5	
	102-4	사업 지역	5	
	102-5	소유 구조 특성 및 법적 형태	14~15	
	102-6	시장 영역	6~7	스페셜페이지 내
	102-7	조직의 규모	5	
	102-8	임직원 및 근로자에 대한 정보	5, 60	
	102-9	조직의 공급망	50~51	
	102-10	조직 및 공급망의 중대한 변화	61~63	중대한 변화 없음
	102-11	사전예방 원칙 및 접근	17~18	
	102-12	외부 이니셔티브	63	
	102-13	협회 멤버십	68	
전략	102-14	최고 의사 결정권자 성명서	2~3, 6~7	스페셜페이지 내
윤리 및 청렴도	102-16	가치, 원칙, 표준, 행동강령	19~20	
지배구조	102-18	지배구조	14~15	
이해관계자 참여	102-40	조직과 관련 있는 이해관계자 집단 리스트	22~23	
	102-41	단체협약	42	
	102-42	이해관계자 파악 및 선정	22~23	
	102-43	이해관계자 참여 방식	22~23	
	102-44	이해관계자 참여를 통해 제기된 핵심 주제와 관심사	22~25	
	102-45	조직의 연결 재무제표에 포함된 entities(자회사 및 합작회사)의 리스트	58~59	
	102-46	보고 내용 및 토픽의 경계 정의	24~25	
	102-47	material topics 리스트	24~25	
중대 이슈 및 보고경계 도출	102-48	정보의 재기술	61~63	중대한 변화 없음
	102-49	보고의 변화	ABOUT THIS REPORT	
	102-50	보고 기간	ABOUT THIS REPORT	
	102-51	가장 최근 보고 일자	ABOUT THIS REPORT	
	102-52	보고 주기	ABOUT THIS REPORT	
	102-53	보고서에 대한 문의처	ABOUT THIS REPORT	
	102-54	GRI Standards에 따른 보고 방식	61~63	
	102-55	GRI 인덱스	61~63	
	102-56	외부 검증	64~65	

주제	공개 지표	검증	
		페이지	비고
조달 관행	103 경영접근방식	50~52	
	204-1 현지 공급업체에 지급하는 지출 비율	50~52	
반부패	103 경영접근방식	19~20	
	205-1 사업장 부패 위험 평가	19~20	
	205-2 반부패 정책 및 절차에 관한 공지와 훈련	19~20	
공정경쟁	103 경영접근방식	19~20	
	206-1 경쟁저해행위, 독과점 등 불공정한 거래행위에 대한 법적 조치	61~63	위반사례 없음
에너지	103 경영접근방식	30~34, 59	
	302-1 조직 내 에너지 소비	30~34, 59	
	302-4 에너지 소비 감축	30~34, 59	
	302-5 제품 및 서비스의 에너지 요구량 감축	30~34, 59	
	103 경영접근방식	30~34, 59	
배출	305-1 직접 온실가스(GHG) 배출 (SCOPE 1)	30~34, 59	
	305-2 에너지 간접 온실가스(GHG) 배출 (SCOPE 2)	30~34, 59	
	305-3 기타 간접 온실가스(GHG) 배출 (SCOPE 3)	30~34, 59	
	305-5 온실가스(GHG) 배출 감축	30~34, 59	
	305-7 NOx, SOx 및 기타 중요한 대기 배출물	30~34, 59	
	103 경영접근방식	30~34, 59	
폐기물	306-2 유형 및 처리방법별 폐기물	30~34, 59	
	306-3 유해물질 유출	30~34, 59	
	103 경영접근방식	40~44	
노사관계	402-1 운영상의 변화와 관련한 최소 공지기간	40~44	
	103 경영접근방식	35~39	
보건 및 안전	403-1 노사공동 보건안전위원회가 대표하는 전체 근로자 비율	35~39	
	403-2 부상 유형, 부상 발생률, 업무상 질병 발생률, 휴직일수 비율, 결근률, 업무 관련 사망자 수	35~39	
	403-3 업무상 질병 발생률 또는 발생 위험이 높은 근로자	35~39	
훈련 및 교육	103 경영접근방식	40~44	
	404-1 임직원 1인당 평균 교육 시간	41	
	404-2 임직원 역량 강화 및 전환 지원을 위한 프로그램	40~41	
다양성과 평등한 기회	103 경영접근방식	40~44	
	405-1 거버넌스 기구 및 임직원 다양성	42~44	
차별금지	103 경영접근방식	40~44	
	406-1 차별 사건 및 이에 대한 시정조치	61~63	차별사례 없음

주제	공개 지표	검증	
		페이지	비고
인권평가	103 경영접근방식	40~44	
	412-2 사업과 관련된 인권 정책 및 절차에 관한 임직원 교육	40~44	
지역사회	103 경영접근방식	53~56	
	413-2 지역에 실질적이거나 잠재적으로 사회에 중대한 부정적 영향을 미치는 사업장	61~63	부정적 영향을 미치는 사업장 없음
공급망의 사회적 평가	103 경영접근방식	50~52	
	414-1 사회적 영향평가를 통해 스크리닝된 신규 협력회사	50~52	
고객 보건안전	103 경영접근방식	35~36, 45~46	
	416-1 제품 및 서비스군의 안전보건 영향 평가	35~36, 45~46	
마케팅 및 라벨링	103 경영접근방식	47~48	
	417-2 제품 및 서비스 정보와 라벨링에 관한 법률규정 및 자율규정을 위반한 사건	48, 63	위반사항 없음
	417-3 마케팅 커뮤니케이션과 관련된 규정 위반	48, 63	위반사항 없음

롯데정밀화학 SDGs

롯데정밀화학은 지속가능발전목표(SDGs)에 참여하기 위해 17대 목표별 이행현황을 점검하였으며, 롯데정밀화학 업의 특성과 관련이 있는 항목에 대해서는 목표를 설정하여 꾸준히 추진해 나갈 예정입니다.



제3자 검증의견서



서문

한국품질재단은 롯데정밀화학 주식회사(이하 '롯데정밀화학')의 요청에 의해 '롯데정밀화학 2017 지속가능경영보고서 (이하 '보고서')에 대한 검증을 수행하였습니다. 한국품질재단은 검증 결과를 바탕으로 의견을 제시해야 할 책임이 있습니다. 검증은 롯데정밀화학으로부터 제공된 데이터와 정보의 완전성을 기반으로 실시하였습니다. 이 보고서 작성 기준에 대한 결정 및 보고서 작성, 그리고 보고서에 담긴 모든 정보에 대한 책임은 롯데정밀화학에게 있습니다.

검증의 독립성

한국품질재단은 제3자 검증 서비스를 제공하는 업무 이외에 롯데정밀화학의 사업 활동 전반에 걸쳐 영리를 목적으로 하는 어떠한 이해관계도 없습니다. 또한, 롯데정밀화학의 어떤 이해관계자에 대해서도 편향된 의견을 가지고 있지 않습니다.

검증 기준

한국품질재단은 다음의 기준에 따라 검증을 계획하고 수행하였습니다.

- AA1000 Assurance Standard (2008)
- AA1000 Accountability Principles Standard (2008)
- GRI Standards
- UN SDGs(Sustainable Development Goals)

검증 범위

본 보고서에 대한 한국품질재단의 검증 범위는 다음과 같습니다.

- 보고서에 담겨있는 롯데정밀화학 본사와 국내 모든 사업장에 대한 지속가능경영 활동과 성과
- GRI Standards Core Option에 따른 가이드라인 준수 여부 평가
- GRI Standards에 따른 보고서의 보고내용 정의 및 보고품질 보증 원칙의 적절성 평가
- AA1000 Accountability Principles Standard (2008)과 AA1000 Assurance Standard (2008)에 따른 Accountability 원칙 Type 1 검증기법, moderate level 검증방식을 적용한 지속가능성과 정보의 평가
- 핵심 주제와 UN SDGs와의 연계성

검증 절차

검증 절차는 보고서의 중대한 오류나 부적절한 정보 유무에 대해 합리적인 확신을 가질 수 있도록 계획되었습니다. 한국품질재단은 보고 내용의 신뢰성과 보고 데이터 생성 및 보고서 작성 프로세스와 시스템을 확인하였습니다.

문서검토 롯데정밀화학에서 제공한 정량데이터, 언론 및 인터넷을 통해 조사된 자료 등과 보고서를 비교함으로써 지속가능성 관점에서 비재무 정보의 신뢰성을 검토하였습니다. 재무 정보는 내부 문서와 전자공시시스템(<http://dart.fss.or.kr>)의 사업보고서 상 재무제표에서 적절히 추출되었는지 확인하였습니다.

현장검증 본 보고서에 수록된 지속가능경영 활동과 성과 데이터의 신뢰성을 확인하고, 보고서 작성 프로세스의 유효성을 평가하기 위해 롯데정밀화학 본사를 대상으로 현장검증을 실시하였습니다. 데이터 검증은 롯데정밀화학에서 수집한 데이터를 기반으로 제한된 범위 내에서 데이터의 정확성 측면에서 확인하였습니다. 현장검증에는 아래 사항이 포함되었습니다.

- 중대성 평가 절차, 이해관계자 참여, 주요 이슈의 선정 및 보고, 조직의 대응 방법 등 확인
- 보고서 내 데이터 분석 결과 및 서술 내용, 롯데정밀화학의 지속가능경영 성과 평가
- 보고서에 수록된 재무정보와 2017년 사업보고서의 재무제표 간 일치 확인
- 보고서 자료 제공 책임이 있는 주요 담당자와의 인터뷰

확인심사 상기 단계들에서 발견한 일부 오류, 부적절한 정보, 애매모호한 표현들에 대해서는 롯데정밀화학이 제공하는 최종 성과데이터가 적절하게 최종보고서에 반영되었음을 확인하였습니다.

제한사항 본 보고서는 계약에 의해 전적으로 롯데정밀화학을 위해 발간되었으며, 한국품질재단은 검증 결론에 대해 롯데정밀화학 외 이해관계자에 대한 책임을 지지 않습니다. 보고서에 나타난 성과 데이터에 대한 완전성 및 대응성은 해당 데이터의 특성과 수치를 확정, 계산, 추정 방법에 따라 고유의 한계를 가지고 있습니다.

검증 결론

상기 검증 활동을 통해 이 보고서가 GRI 가이드라인에서 요구하는 'Core' 적용수준을 만족하고 있음을 확인하였습니다. AA1000 APS (2008)과 AA1000 AS (2008)에 따라 포괄성, 중요성 및 대응성 원칙에 비추어 지속가능성과 정보를 평가하고, 다음의 확인을 통해 Type 1 보증수준을 제시할 수 있는 합리적인 근거를 확보하였다고 봅니다.

1. 롯데정밀화학은 지속가능경영 이슈와 관련된 이해관계자(Stakeholder)를 5개 그룹, 13개 세부 이해관계자로 구분하고 이해관계자 유형 별 소통-대응 전략을 세워 각 이해관계자 그룹의 의견을 수렴하여 지속가능경영 활동에 반영하고 있음을 확인했습니다.
2. 롯데정밀화학은 지속가능성(Sustainability) 측면에서 이해관계자가 요구하는 경제적, 환경적, 사회적 영향에 대한 적극적인 대응과 노력을 지속적으로 전개하고 있음을 확인하였습니다. 이러한 지속가능 활동 및 성과가 보고서에 적절하게 수록되었습니다.
3. 롯데정밀화학은 지속가능경영과 관련된 중대성(Materiality) 평가 프로세스를 기반으로 지속가능 경영에 대한 내부 가이드라인 및 외부 평가 요소(GRI Standards, UN SDGs, 미디어분석, 벤치마킹, 내부 지속가능경영 이슈 분석)에 따라 이슈 Pool을 구성하고, 평가를 실시하였습니다. 그 결과 도출된 13개의 핵심 이슈는 2017년 주요 성과와 함께 보고서에 적절히 반영되어 있음을 확인했습니다.
4. 롯데정밀화학은 완전성(Completeness) 측면에서 보고서 작성 시 보고 범위, 경계, 시간적 기준을 적용하고 있습니다. 본 보고서는 이해관계자가 롯데정밀화학의 지속가능경영 성과를 평가하기에 적절한 것으로 확인되었습니다.

개선을 위한 제안

롯데정밀화학의 보다 발전적인 지속가능경영을 위해 사회적 책임 관련 지속가능경영 비전과 전략, 실행을 장기적인 관점에서 검토하여 그 결과가 롯데정밀화학의 경영활동에 반영되기를 기대합니다. 또한, 중대성 평가를 통해서 선정된 주요 이슈의 보완, 비재무 성과 데이터에 대한 체계적인 모니터링 계획 수립 및 데이터 분석 등 지속가능경영 활동이 롯데정밀화학의 내부 시스템과 통합적으로 이행될 수 있도록 주기적인 관리 방안을 마련해 나가기를 권고 드립니다.



2018. 06 서울, 대한민국
(재)한국품질재단 대표 남대현

제품리스트

계열	제품명(상품명)	약어	화학식	CAS No.	Characteristic / Purity	Packing	Application	기타
염소 계열	가성소다		NaOH	1310-73-2	무색, 25%, 50% 수용액	탱크로리, 선박(벌크), 파이프	화학용제, 펄프 표백제	
	차이염소산소다	HYPO	NaOCl	7681-52-9	무색 혹은 누르스름한 액체 12% 수용액	탱크로리	표백제, 살균제	내수 판매
	수소		H ₂	1333-74-0	기체(저순도) 99.99%	파이프	과산화수소, 수첨탈황제	내수 판매
	염산		HCl	7467-01-0	무색, 35% 수용액	실린더, 탱크로리	농약, 의약	내수 판매
	염화메틸	MC(Methyl Chloride)	CH ₃ Cl	74-87-3	무색 액화 가스, 99.9%	940Kg 실린더	농약, 유기합성, 사차암모늄염	
	염화메틸렌	MCL	CH ₂ Cl ₂	75-09-2	무색 투명의 휘발성 액체, 99.9%	250Kg 강철 드럼, 20MT ISO 탱크, 탱크로리	전자재료 처리, 의약, 금속 세척제, 우레탄 발포제	
	클로로포름	CFM	CHCl ₃	67-66-3	무색 투명의 휘발성 액체, 99.9%	250Kg 강철 드럼, 20MT ISO 탱크, 탱크로리	의약, 용제, 냉매(R-22)의 원료	
	에피클로로히드린	ECH	C ₃ H ₅ OCl	106-89-8	무색 액체, 99.9%	240Kg 강철 드럼, ISO 탱크, 탱크로리, 선박(벌크)	에폭시 수지, 글리세린 합성, 수처리제 원료	EU REACH 등록
	클로로 하이드록시 프로필트리메틸 암모늄 클로라이드 (S-Quata [®])	PTAC	C ₆ H ₁₅ Cl ₂ NO	3327-22-8	무색 액체, 65%(S-Quata 885), 69% min.(S-Quata 889)	230Kg PE 드럼, 1.1MT IBC, Flexibag, 탱크로리	전분 및 제지용 양성화제, 지력강화제, 계면활성제	EU REACH 등록
	셀룰로스 계열	메셀로스 [®] (MECELLOSE [®])	MC(Methyl Cellulose)	9004-67-5	백색 혹은 노란색이 도는 분말	20kg 지대백(PE inner liner) 350kg 톤백(PE inner liner)	건축, 페인트, 세라믹, 증점제	Kosher, ISO 9001, DMF 인증
HPMC			9004-65-3					
HEMC			9032-42-4					
헤셀로스 [®] (HECELLOSE [®])		HEC	9004-62-0	25kg 지대백(PE inner liner) 450kg 톤백(PE inner liner)		페인트, 생활용품, 건축, 오일시추		
		HPMC	9004-65-3	20kg, 25kg: 지관통(PE double inner bag)		정제코팅제, 캡셀기제, 증점제		
		HPMC-P	9050-31-1			장용 의약품 코팅제		
HPMC-AS	71138-97-1							
애니애디 [®] (AnyAddy [®])	MC	9004-67-5	20kg, 25kg: 지관통(PE double inner bag) 혹은 지대백(PE inner liner)	일반식품, 건강식품	FSSC22000(GFSI) 인증			
	HPMC	9004-65-3						
	HPMC-P	9050-31-1						
암모니아 계열	모노메틸아민	MMA	CH ₃ NH ₂	74-89-5	무색 액체, 40% 수용액	170Kg 강철 드럼, 20MT ISO 탱크	의약, 염료, 농약, 살충제	
	디메틸아민	DMA	(CH ₃) ₂ NH	124-40-3	무색, 50%, 60% 수용액, 99.8% 가스	160Kg 강철 드럼, 19MT ISO 탱크, 고압 ISO 탱크	타이어고무 가황촉진제, 농약, 계면활성제, 수처리	
	유록스 [®] (EUROX [®])		(NH ₂) ₂ CO	57-13-6	무색, 32.5%, 40% 요소 수용액	10L PET, 200L 드럼, 1000L IBC, 선박(벌크)	SCR장치의 De-Nox용 환원제(자동차용(32.5%), 산업용(40%))	
	암모니아		NH ₃	67-56-1	무색, 99.5%	탱크로리, 파이프	요소, 카프로락탐, 아크릴로니트릴, 하이드라진	
	테트라메틸 암모늄 클로라이드	TMAC	(CH ₃) ₄ NCl	75-57-0	무색, 58% 수용액	20MT ISO 탱크, 탱크로리	TMAH 원료, 오일-가스 산업	
	테트라메틸 암모늄 하이드록사이드	TMAH	(CH ₃) ₄ NOH	75-59-2	무색, 20%, 24.9% 수용액	190Kg PE 드럼, 20MT ISO 탱크, 탱크로리	감광막 현상액, 에칭용 시약	

협회 가입현황

한국화학공학회	한국상장회사협의회	울산상공회의소
한국정밀화학산업진흥회	한국관세물류협회	울산지역 민방위실무협의회
한국화학물질관리협회	한국무역협회	녹색기업협의회
대한산업안전협의회	한국능률협회	울산여천 안전협의회
한국산업기술진흥협회	한국소방안전협회	울산화주물류협의회
한국수소산업협회	전국비상계획협회	울산지역 산업보안협의회
한국 RC 협의회	남부소방안전홍보협의회	울산검찰청 환경보호협회
한국전기기술인협회	산업간호협회	울산지역 환경기술인협의회
전국경제인연합회	한국공정경쟁연합회	울산안전소통위원회
한국클로로알칼리공업협회	인천자율환경연합회	한국건강기능식품협회
대한간호협회	인천지역 환경기술인협의회	가스안전공사 정보회원
울산전력협의회		

'2017 지속가능경영보고서' 제작에 도움을 주신 분들

강경하	경철홍	김도형
김병열	김보영	김재황
김제훈	김지영	김진호
김해식	김해정	노동균
박윤정	박일행	박지연
박하영	백광태	안효택
양경렬	오동호	유승수
윤경희	이승원	이종현
이치규	서유식	장균우
장남주	장민제	정영일
정태호	조현석	주유리
최낙운	최우석	최한용
하태욱	허윤행	

대표번호

서울 02-6974-4500

울산 052-270-6114

주소

울산사업장 울산광역시 남구 여천로 217번길 19(여천동)

서울사업장 서울특별시 강남구 테헤란로 534(대치동) 글라스타워빌딩 26, 27층

인천사업장 인천광역시 남동구 남동대로 79번길 47(고잔동) 남동공단 129B 4L

중국법인 Rm1515, Shanghai International Trade Center, No.2201, Yan'An Road, Shanghai China 200336

유럽법인 Ober der Roeth 4, D-65824 Schwalbach/Ts. Germany

T/S센터 Winchesterstrasse 2, 35394 Giessen, Germany



본 보고서는 FSC®(국제산림관리협의회, Forest Stewardship Council®)가 인증한 친환경용지에 잉크를 잉크로 인쇄되었습니다.

