



# LOTTE CHEMICAL

2012 지속가능경영보고서

## ABOUT THIS REPORT

롯데케미칼은 회사의 지속가능성을 내·외부 이해관계자들에게 알리고, 보다 많은 이해관계자들의 기대와 요구에 귀 기울이기 위해 여섯 번째 지속가능 경영보고서를 발행합니다. 본 보고서가 이해관계자와 함께 성장하고자하는 롯데케미칼의 소통의 기회가 되기를 바랍니다.

### ● 보고기간 및 범위

보고기간은 2012년 1월 1일부터 동년 12월 31일까지이며, 이해관계자들에게 중요한 정보라고 파악되는 경우에는 2013년 1분기까지의 활동 성과를 담았습니다. 정량적인 성과의 경우 추세 파악을 위해 최근 3개년도 데이터를 기재하였습니다. 연간 변화가 있는 데이터는 회계결산일(12월 31일)을 기준시점으로 하였고, 별도 데이터 수집기간에 대한 정보 공개가 필요할 경우 이를 명시하였습니다. 또한, 재무적 성과에 대해서는 연결재무제표를 기준으로 도출하였습니다. 본 보고서는 롯데케미칼 본사를 비롯하여 대전연구소, 여수사업장, 대산사업장, 울산사업장의 지속가능경영 성과를 포함하고 있습니다.

### ● 보고 원칙

본 보고서는 'GRI G3.1 가이드라인'을 기준으로 지표별 실적과 계획을 최대한 투명하게 공개하고자 하였습니다. GRI 가이드라인이 권장하는 항목에 대한 보고현황은 63-66 페이지의 GRI 가이드라인 인덱스에서 확인할 수 있습니다. 보고서의 신뢰성 확보를 위해 제3자 검증기관을 통한 보고서 내용 및 데이터의 사실성 여부를 확인하는 절차를 거쳤습니다. 검증 결과에 대한 내용은 68-69 페이지에서 확인할 수 있습니다.

### ● 추가 정보

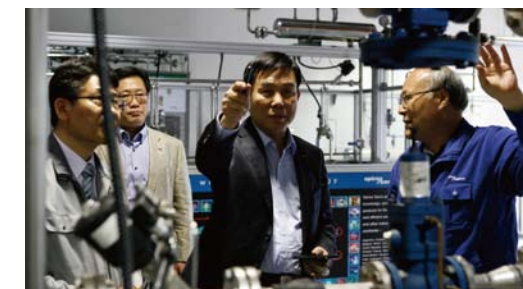
롯데케미칼의 지속가능경영보고서는 홈페이지(<http://www.lottechem.com>)를 통해서 열람 및 다운로드 받을 수 있으며, 보다 상세한 내용이나 궁금한 점이 있으시면 아래의 연락처로 문의해 주시기 바랍니다. 이해관계자 여러분의 다양한 의견을 기다립니다.

### ● 롯데케미칼 대외협력팀

서울시 동작구 보라매로 5길 51 롯데타워 11층  
TEL: 02)829-4114 E-mail: [csr@lottechem.com](mailto:csr@lottechem.com)

## CONTENTS

LOTTE CHEMICAL 2012  
SUSTAINABILITY REPORT



### INTRODUCTION

- 04\_CEO Message
- 06\_기업개요
- 11\_롯데케미칼의 지속가능경영
- 16\_건전한 지배구조
- 17\_윤리경영

### FOCUSED REPORT

- 20\_합병 및 사명 변경
- 22\_여수공장 증설
- 24\_친환경 PET개발/  
섬유강화 플라스틱 개발
- 26\_대·중소기업 동반성장

### 경제

- 30\_리스크관리
- 30\_미래 신성장동력
- 33\_생산 및 공급능력 확대

### 환경

- 36\_친환경 경영
- 39\_기후변화 대응
- 41\_환경오염 예방
- 45\_환경안전 관리

### 사회

- 50\_임직원
- 54\_고객
- 56\_협력사
- 58\_지역사회

### APPENDIX

- 63\_GRI G3.1 가이드라인
- 67\_ISO26000
- 68\_검증의견서
- 70\_주요 연결재무제표
- 73\_기타 데이터
- 74\_수상이력/협회가입 현황

## CEO MESSAGE



롯데케미칼은 “아시아 최고 화학기업”이라는  
비전을 가지고 지속가능한 성장을 추구하고 있습니다

### 존경하는 이해관계자 여러분

유로존의 재정위기, 중국 경제성장 둔화 등으로 글로벌 경기침체가 지속되는 가운데 많은 기업들이 경영활동에 어려움을 겪고 있습니다. 이러한 상황에서도 롯데케미칼은 “아시아 최고 화학기업”이라는 비전을 가지고 지속 가능한 성장을 추구하고 있습니다.

롯데케미칼은 불확실한 경영환경 속에서도 꾸준한 시설 투자와 기술 개발 노력을 바탕으로 2012년에 여수공장 NCC 증설을 성공적으로 완수하여 국내1위의 에틸렌 생산시설을 확보하였습니다. 또한 독자기술에 의한 PE, PP 플랜트를 건설하였고 라이선스를 수출하여 해외에서도 기술적 우수함을 인정받는 성과를 이루었습니다. 롯데케미칼은 어떠한 상황에서도 책임감 있는 경영을 통해 지속가능한 글로벌 기업으로 성장해 나갈 것입니다.

이해관계자 여러분의 지지와 성원에 힘입어 2012년 12월에 호남석유화학과 자회사인 케이피케미칼이 합병을 완료하여 “롯데케미칼”이라는 사명으로 새롭게 출발하게 되었습니다. 이는 조직의 역량이 강화되고 사업다각화와 신성장 동력을 확보함으로써 경쟁력이 한층 강화되는 계기가 되었습니다. 롯데케미칼은 합병과 사명 변경을 새로운 도약의 발판으로 삼을 것이며 고객, 협력사와도 함께 성장하는 사회적 기업으로서의 위상을 확고히 할 것입니다.

롯데케미칼은 아시아 최고 화학기업이 되겠다는 비전을 향해 나아가고 있습니다. 이러한 비전은 외적 성장과 재무적인 경영성과로만 달성되는 것이 아니라고 생각합니다. 롯데케미칼은 비전 달성을 위해 사회적 책임경영과 지속가능경영을 추구하여 그 위상에 걸맞은 역할을 다하고 이해관계자 여러분의 기대에 부응 할 것입니다.

롯데케미칼의 지속가능경영 활동과 성과는 매년 발간되는 지속가능경영보고서를 통해 이해관계자에게 전달되며 다양한 의견을 수렴하여 경영활동에 투명하게 반영하고 있습니다.

지속가능경영을 위한 다양한 노력으로 다우존스 지속가능성 지수(DJSI) Asia Pacific에 2년 연속 편입되었으며, CDP(탄소정보공개프로젝트) Korea에서는 원자재부문 리더기업으로 선정되는 성과를 이루었습니다. 협력사와 동반성장을 위해 870억 규모의 동반성장 펀드 운용, 동반성장 아카데미 등 중소기업의 경쟁력 강화를 위한 지원을 적극적으로 시행하고 있습니다. 아울러 지역사회의 구성원으로서 청소년 장학금 지급, 집수리 봉사 등을 비롯한 지역 내 소외계층을 위한 다양한 나눔 활동을 실시하고 있으며, 지역사회의 성장과 발전을 위해 유무형의 지원을 아끼지 않겠습니다.

롯데케미칼은 핵심가치인 고객중심, 창의성, 협력, 성과주의, 열정을 경영원칙으로 삼고 지속가능한 성장을 바탕으로 인류의 풍요로운 삶에 기여하겠습니다. 앞으로도 사회적 책임 이행을 위한 노력을 더욱 강화하여 다양한 이해관계자로부터 사랑과 신뢰를 받는 기업으로 발전해 나갈 것입니다.

이해관계자 여러분의 변함없는 관심과 성원을 부탁드립니다.

감사합니다.

롯데케미칼(주) 대표이사 사장 **허수영**

허수영



# 기업개요

## 롯데케미칼 기업개요

롯데케미칼은 1976년 설립 이래 기술 개발에 주력하여 첨단 석유화학 기술을 국산화하고 국내 중화학공업 발전을 이끌어온 종합석유화학 회사입니다. 탄탄한 설비 경쟁력을 토대로 기초유분, 화성, 합성수지 등의 제품군을 생산하고 있으며, 공정연구, 정밀화학, 친환경소재 분야 등을 집중 연구하며 R&D 역량을 키우고 있습니다. 롯데케미칼은 '아시아 최고 화학기업'을 목표로 급변하는 경영환경 속에서도 꾸준히 성장하고 안정적인 이익을 내는 기업, 인류사회에 공헌하는 기업으로 자리매김하고자 끊임없이 노력하고 있습니다.

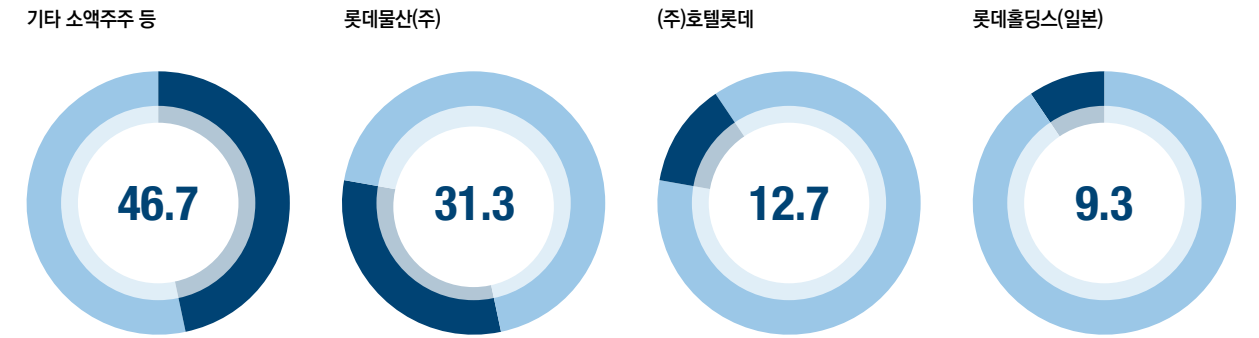
### 일반현황 (2012년 12월 기준)

회사명	롯데케미칼
설립일자	1976년 3월 16일
상장일	1991년 5월 30일
사업장	서울 본사, 여수 공장, 대산 공장, 울산 공장, 대전 연구소
직원수	2,484 명
총자산	103,723 억 원
신용등급	한국기업평가 AA+, 한국신용평가 AA+ (회사채)

롯데케미칼은 석유화학산업에서 국내 최고 규모를 자랑합니다. 현대석유화학 인수로 기존 사업인 올레핀 부분을 강화했고 케이피케미칼을 흡수 합병하여 방향족 사업영역을 넓혔습니다. 또한 대표 석유화학 단지인 여수, 대산, 울산지역에 국제 규모의 생산시설을 고루 갖추게 되어 국내외 고객을 대상으로 더욱 활발한 영업 활동을 펼치게 되었습니다.

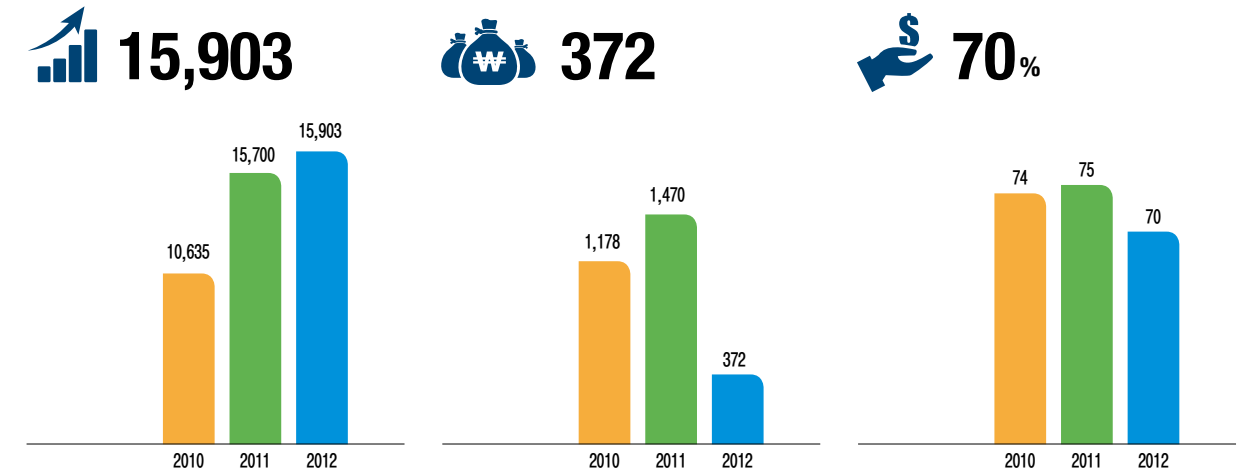
### 주주 현황 (2012년 말 기준)

(단위: %)

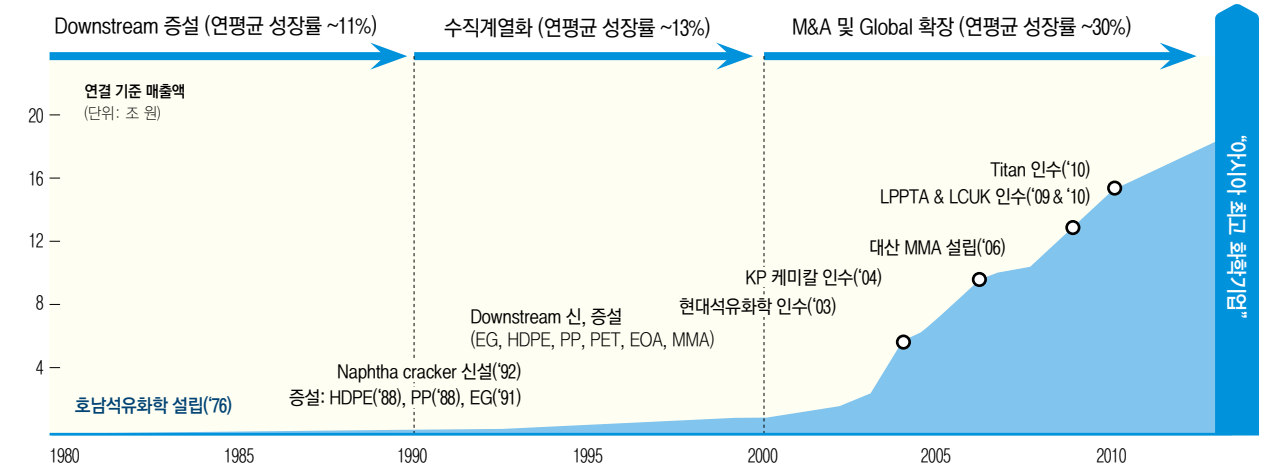


### 재무현황 (2012년 연결기준)

매출액 (단위: 십억 원)    영업이익 (단위: 십억 원)    부채비율 (단위: %)



### 롯데케미칼 연혁





# 기업개요

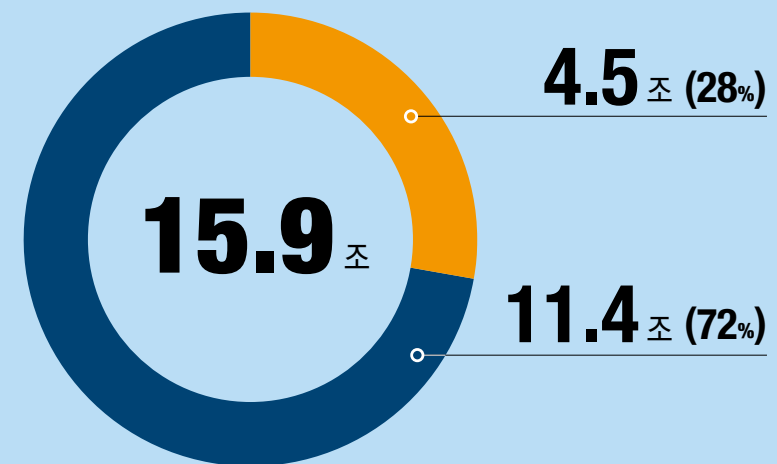
## GLOBAL NETWORK

● 해외지사 ● 해외법인



매출 비중 (2012년)

■ 국내사업장 ■ 해외사업장



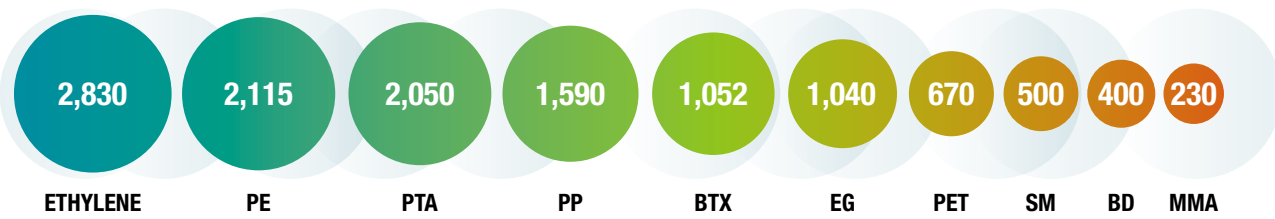
## 기업개요

### 주요제품

우리 주변의 가정 생활용품을 비롯하여 농업, 공업, 의료용 제품, 자동차 및 항공소재 등 최첨단 신소재까지, 인류의 필요로움이 넘쳐나는 곳엔 언제나 롯데케미칼의 기술과 제품이 함께하고 있습니다.

#### 주요 제품 생산능력

(단위: 천 톤/년)



#### 주요 제품 용도

<b>PE</b> 생활용품, 어망, 완구 전선피복, 화공약품 용기, 자동차 연료탱크 등	<b>PP</b> 자동차 소재, 가전제품, 투명용기, 위생용 부직포, 포장용 필름 등	<b>PET</b> 음료용기, 화장품 용기 등	<b>PC</b> 광디스크(CD, DVD), 선글라스, 렌즈, 자동차 램프, 가전용품 등
<b>기능성 수지</b> 자동차 내장재, 범퍼, 전자부품, 건축자재 등	<b>EG</b> 폴리에스터 섬유, 부동액 등	<b>GE</b> 세정제, 기계유, 브레이크액, 동결방지제 등	<b>EOA</b> 세제, 샴푸, 콘크리트 혼화제 등
<b>PIA</b> PET수지, 특수 페인트, 불포화 수지 등	<b>PTA</b> 폴리에스터 섬유, PET 필름, 페인트 등	<b>MMA</b> 의료용 접착제, 아크릴 필름, 인조대리석 등	<b>BD</b> ABS, 합성고무(SBR, BR) 원료 등
<b>SM</b> PS, ABS, 합성고무 원료 등	<b>BZ</b> 농약, 사진약품, 방충제, SM 원료 등	<b>TL</b> 의약품, 도료, 잉크제, 염료, 향료, 화약 등	<b>XL</b> 유기인료, 향료, 도료, 농약, 일반용제 등



## 롯데케미칼의 지속가능경영

### 지속가능경영체계

#### 비전 및 전략

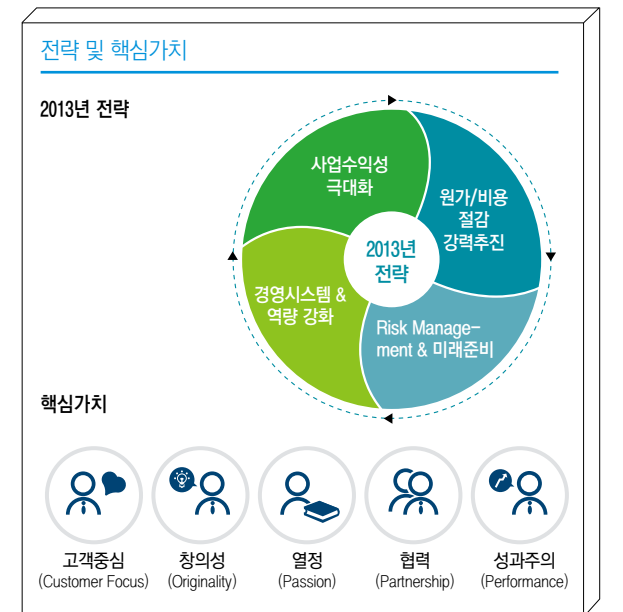
롯데케미칼은 꾸준히 한 길을 걸어온 석유화학업계의 선도기업으로서, 기업의 장기적이고 지속가능한 성장을 추구하고 있습니다. 아울러 핵심 가치인 고객중심, 창의성, 열정, 협력, 성과주의를 경영원칙으로 하여 모든 이해관계자와의 신뢰관계를 확보하고, 사회의 긍정적 변화창출을 통해 인류의 풍요로운 미래사회를 구현하겠습니다.

#### 지속가능경영의 전사적 실행

롯데케미칼은 지속가능경영에 대한 임직원과의 공유를 위하여 사내 교육과정을 설치하여, 윤리경영, 정보보안, 고객정보보호, 공정거래 등 다양한 교육 프로그램을 운영하고 있습니다.

뿐만 아니라 롯데케미칼은 지속가능경영 방침에 따라 세부과제를 수립하고 전사적 차원의 비전을 공유하며, 이에 따라 전 임직원들이 각자의 업무를 통해 지속가능경영 실행을 위해 노력하고 있습니다. 또한, 지속가능경영 분야별로 관련 조직의 KPI를 선정하여 성과를 평가하고 있습니다.

지속가능경영 관련 분야 KPI의 성과를 정기적으로 모니터링하고, 개선방안을 도출함으로써 전사적 차원의 지속가능경영 실행력 강화를 제고합니다. 아울러 대표이사를 중심으로 임원들 또한 지속가능경영 실행을 위해 노력하고 있습니다.



#### 지속가능경영 추진방향

롯데케미칼은 이해관계자의 요구사항을 바탕으로 분야별 추진방향을 정하여, 경제·사회·환경적 측면을 고려한 균형적인 성장과 발전을 위한 활동을 추진하고 있습니다. 또한 다양한 이해관계자의 가치창출을 위해 핵심 역량 강화, 현장 경영, 인재 양성, 녹색 경영, 브랜드 경영의 5개 중점 분야를 경영방침으로 설정하였습니다.

#### 경영방침

핵심 역량 강화	현장 경영	인재 양성	녹색경영	브랜드 경영
가장 잘 할 수 있는 분야에 역량을 집중하여 주력 사업분야에서 경쟁력을 확보하고 연관사업으로 확장	고객, 임직원, 협력업체, 지역사회 등 현장의 의견을 지속적으로 청취하고 사업 전반에 반영	우수한 인재를 채용하고 업계 최고 수준의 인재로 양성하여 미래성장을 주도할 글로벌 인재로 육성	에너지 절감과 혁신을 통한 친환경 제품을 공급함으로써 사회의 지속가능한 성장과 환경에 대한 책임을 수행	우리의 제품이 최고의 고객 만족을 제공하고 신뢰를 받을 수 있도록 하여 회사 및 제품의 글로벌 프리미엄 브랜드 도약

#### 지속가능경영 추진조직

롯데케미칼은 지속가능경영을 전반적인 경영 프로세스와 조직의 효율적인 체계를 이루면서 추진하고 있습니다. 특히 경제·사회·환경 관련 부서의 유기적인 업무협조를 통해 전사적 차원의 지속가능경영을 실천하고 있습니다. 중점 분야별로 주관 담당 조직을 선정하고, 각 분야별로 수행해야 할 과제들을 명확히 파악하고 정의하여 분야별 추진활동을 실행하고 있습니다.

# 롯데케미칼의 지속가능경영

## 지속가능경영 추진체계



## 지속가능경영지수 편입

### DJSI(다우존스 지속가능경영 평가 지수)Asia Pacific편입

롯데케미칼은 다우존스와 SAM사(Sustainable Asset Manager)에서 선정하는 다우존스 지속가능성 지수인 DJSI(Dow Jones Sustainable Index) Asia Pacific에 2년 연속 편입하였습니다. 또한 DJSI Korea에 2009년 신규 편입 후 2009년, 2010년 연속 최우수 기업으로 선정되었습니다.



2012 다우존스 지속가능경영지수(DJSI) 2년 연속 Asia Pacific 편입

### CDP(Carbon Disclosure Project)원자재부문 리더기업 수상

롯데케미칼은 2012년 탄소정보 공개와 기후변화대응 성과를 인정받아, 3년 연속 원자재 부문 리더기업으로 선정되었습니다. CDP(탄소정보공개 프로젝트)는 기후변화 이슈와 관련한 전 세계 금융투자기관이 주도하는 글로벌 이니셔티브로 매년 전 세계 주요 상장기업으로 하여금 탄소경영 관련 정보를 요청하고 이를 수집해 기후변화 관련 투자에 이용할 수 있도록 돕고 있으며, CDP Korea에서는 올해 국내 250대 상장기업을 대상으로 탄소정보공개와 성과를 분석하여 수상기업을 선정했습니다.



2012 CDP KOREA 수상

## 이해관계자의 참여

지속가능경영보고서는 기업 내·외부의 이해관계자가 원하는 정보를 최우선적으로 보고하는 커뮤니케이션 채널 역할을 합니다. 롯데케미칼은 고객, 협력회사, 정부, 지역사회, 임직원, 주주를 우리 사업에 직·간접적으로 영향을 주거나 받고 있는 주요 이해관계자 그룹으로 인식하고 있습니다. 따라서, 롯데케미칼은 주기적으로 이해관계자 그룹의 특성에 맞는 다양한 방식의 커뮤니케이션 활동을 진행하고 있으며 그들의 의견과 요구사항으로부터 사업의 장기적인 방향성을 수립하는데 도움을 얻고 있습니다. 아래 인터뷰 내용은 외부 이해관계자 그룹의 대표들과 소통한 내용을 간략한 형식으로 표현한 것이며, 각각에 대한 롯데케미칼의 대응 노력을 지속가능경영보고서에 투명하게 담았습니다.

### 고객



효성  
조장식 대리

롯데케미칼 EG영업팀으로부터 당사는 MEG를 구매하고, PET 영업팀으로부터 Bottle 용 PET Chip을 구매하고 있습니다. 국내에서 생산되는 MEG의 80% 이상을 롯데케미칼에서 생산하고 있어 제품을 안정적으로 공급받을 수 있으며 가격 경쟁력 또한 보유하고 있습니다. 롯데케미칼은 긴급 배송요청에 대해서도 충분히 대응을 잘해주고 있으며, Bottle용 PET Chip은 당사의 제조비용 절감을 위해 신규 기술을 도입한 Resin을 제안하는 등의 활동을 추진하고 있습니다.

현재 석유화학업계는 중국업체들과의 경쟁을 피할 수 없으며 앞으로 더욱 심화될 것입니다. 국내 업체(고객)들이 중국 업체들과의 경쟁에서 뒤지지 않기 위해서 가격 경쟁력을 갖추어야 합니다. 이를 위해서 단기적인 성과가 아니라 긴 인목을 갖고 국내 석유화학회사 간에 긴밀한 협조가 필요할 것입니다. 또한, 기존에 수행하고 있는 나눔활동이나 협력사와의 상생협력에 대해서 지속적인 노력으로 더욱 실질적이고 의미있는 활동이 될 수 있기를 희망합니다. ▶ p.54

### 협력회사



한국스피어렉스사  
김상곤 이사

한국스피어렉스사코와 롯데케미칼은 유관부서와의 협업을 통해 공정 시스템 진단 및 에너지절감 제안, 폐열회수 및 응축수 회수방안 제안, 기술연수원 초청 및 기술세미나를 실시하고 있습니다. 롯데케미칼은 협력회사와의 간담회를 통해 업무 현황에 대한 브리핑, 동반성장을 위한 노력과 헌신, 동반성장제에 대한 진정성을 공유하는 자리를 마련하였습니다.

또한, 동반성장 아카데미를 통해 전략경영, 인사조직, 마케팅, 재무회계 분야의 전문 교수진의 실무위주의 강의는 좀 더 나은 에너지절감방안 방향성 인식 및 미래 시장 발굴에 대한 해안과 통찰력 형성에 도움을 주었습니다. 지금까지의 상호 노력과 신뢰를 바탕으로, 동반성장제에 대한 가치를 공유하고, 실현 할 수 있는 전문 솔루션 제공 Maker와 Collaboration(협업) 관계를 더욱 발전시켜 양사 공히 사회적 책임과 브랜드 가치 증진을 위한 상생의 원칙을 더욱 공고히 구축하기를 기대합니다. ▶ p.56

### 유관기관



석유화학협회 연구조사본부  
박재형 과장

롯데케미칼과 석유화학협회는 석유화학산업에 대한 이해와 홍보, 산업과 관련된 현안 및 통상 문제 등에 대한 공동 대응, 산업의 근본적 경쟁력 확보를 위한 석유화학단지 경쟁력 제고 방안 등과 관련한 업무를 함께 진행하고 있습니다.

롯데케미칼은 저탄소 녹색성장 및 기후변화에 대응하기 위해 석유화학협회와 여수 석유화학단지의 에너지 효율 향상, 원가 절감을 위한 여수석유화학단지 로드맵에 참여하여 녹색산업 발전에 대해 상호 협력 관계를 구축중이며, 다양한 에너지 효율 분야에서 협력중입니다. 앞으로 지속가능한 기업으로 발전하기 위해 지역산업에 대한 보다 많은 기여와 관심이 필요할 것으로 생각되며, 최근에 설립된 여수석유화학마이스터고 지원을 통한 지역 인재 육성에도 기여해주시기 바랍니다. 또한 대외 이미지 개선을 위해 화학산업의 부정적 이미지를 불식시키고, 긍정의 효과를 얻기 위해 '좋은 일자리 창출', '혁신을 통한 첨단소재 개발', '바이오, 의약 등 영역 확대' 등 산업의 새로운 패러다임 제기가 필요할 것으로 보입니다. ▶ p.36

### 지역사회



남부장애인복지관  
이윤일 기획홍보팀장

롯데케미칼과 남부장애인복지관은 지역 사회공헌활동을 목적으로 2008년부터 연계하여 활동하고 있습니다. 정기적인 후원 이외에 지역사회 저소득 가정을 위하여 롯데케미칼 임직원들은 연탄 및 김장 지원을 통하여 지역사회 기업 역할에 최선을 다하고 있습니다.

세계적인 경제 위기 속에서 비상경영 체제로 운영함에도 불구하고 사회공헌 활동의 영역을 확대해나가고 노력하는 롯데케미칼의 사회공헌 정신에 늘랐습니다. 특히 지역사회 내의 저소득 가정 청소년들의 장학금을 지원하는 것에 있어서는 지역사회와 함께하려는 노력이 엿보입니다. 향후 장학사업의 확대와 장애 및 희귀 난치성 질환 아동, 청소년들의 치료비 지원 사업 등 지역사회와 함께 할 수 있는 영역에 대한 확대가 이뤄진다면 더욱 좋을 것입니다. 또한, 롯데케미칼이 지원할 수 있는 범위 안에서 양적인 고려보다는 어려움에 처해있는 주민들의 질적인 향상을 위하여 노력한다면 더 나은 기업으로서 발전할 수 있을 것입니다. ▶ p.58

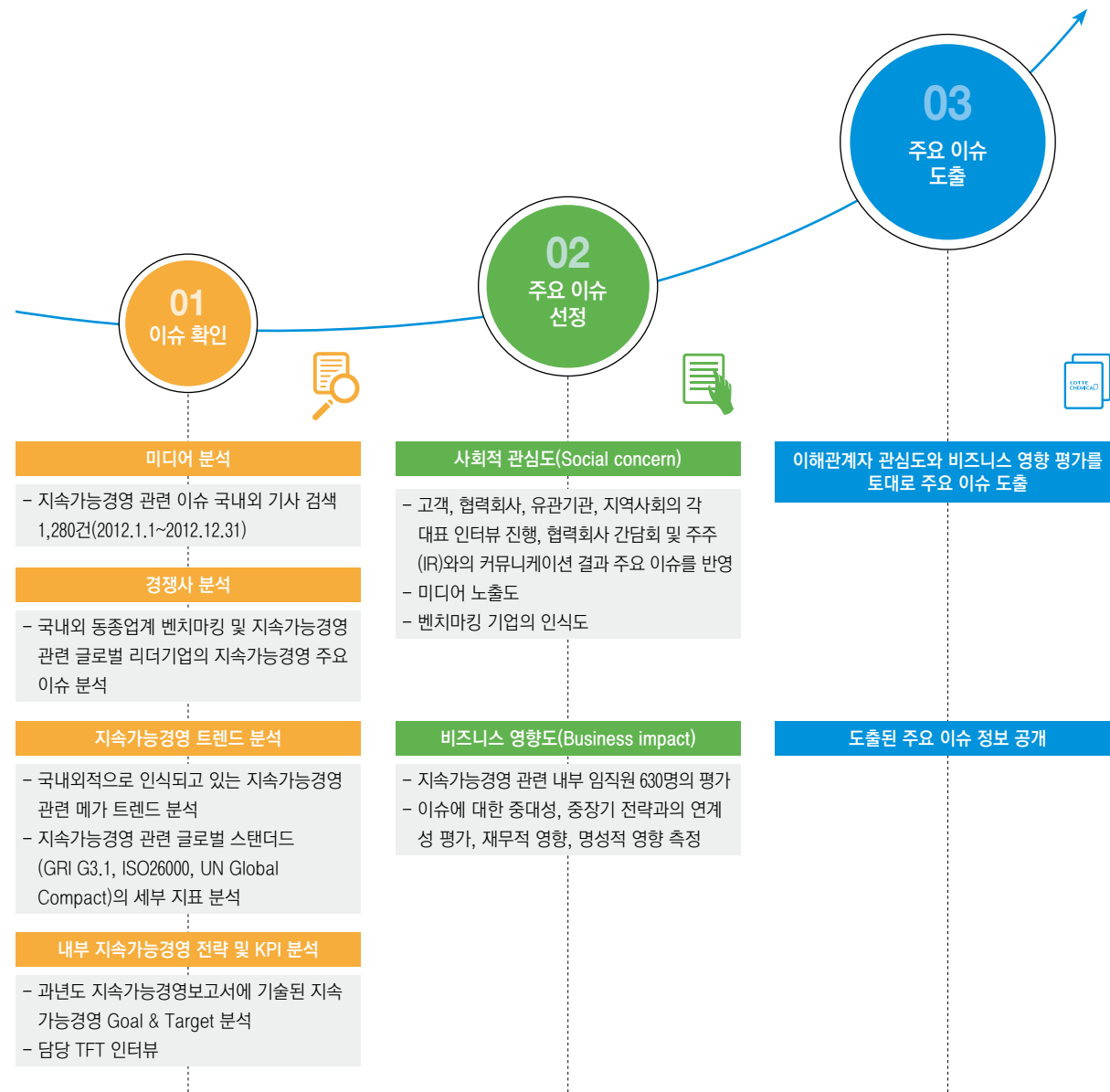


# 롯데케미칼의 지속가능경영

## 보고내용 결정 프로세스

지속가능경영보고서의 글로벌 스탠더드를 제공하는 GRI(Global Reporting Initiative)에서는 다음의 프로세스에 따라 주요 이슈가 선정되고 보고 내용이 작성되도록 보고 원칙을 제시하고 있습니다. 롯데케미칼은 GRI의 보고내용 결정 프로세스를 충실히 반영하여 본 보고서가 지속가능성 배경(Sustainability Context), 중요성(Materiality), 완전성(Completeness) 및 이해관계자의 참여(Stakeholder Inclusiveness)가 확보될 수 있도록 작성하였습니다.

### 중요 이슈 선정 3단계



## 이슈 확인 ▶ 28대 이슈 풀(Pool) 구성

구분	구분
1 경영 성과	15 협력업체 동반성장
2 명성	16 인권존중
3 마케팅	17 노사관계
4 기술/제품개발	18 임직원 보건과 안전
5 위험관리	19 임직원 역량개발
6 경영혁신	20 다양성과 평등한 기회
7 경영전략	21 근로조건 개선
8 지배구조	22 제품책임
9 환경오염방지	23 고객 보건 및 안전
10 온실가스배출저감	24 고객정보보호
11 에너지절약,자원재활용	25 고객커뮤니케이션
12 저탄소녹색경영	26 지역사회 영향
13 생태계보호	27 사회공헌
14 윤리경영	28 이해관계자 참여

## 주요 이슈 선정 ▶ 4가지 관점에서 설문 조사 실시하여 우선순위화

우선순위	질문1. 이슈에 대한 중대성	질문2. 중장기 전략과의 연계성	질문3. 재무적 영향	질문4. 명성적 영향
1	경영성과	경영성과	환경오염방지	기술/제품개발
2	환경오염방지	윤리경영	경영성과	위험관리
3	윤리경영	환경오염방지	윤리경영	환경오염방지
4	에너지절약, 자원재활용	에너지절약, 자원재활용	기술/제품개발	윤리경영

## 주요 이슈 도출 ▶ 지속가능경영 측면에서의 주요 이슈에 대한 롯데케미칼의 대응 노력 소개

주요 이슈	중대성	전략 연계성	재무적 영향	명성적 영향	페이지
경영성과	●	●	●		P.70-73
환경오염방지	●	●	●	●	P.36-47
윤리경영	●	●	●	●	P.17
에너지절약, 자원재활용	●	●			P.39-42
기술/제품개발			●	●	P.24-25
위험관리				●	P.30

## 건전한 지배구조

### 지배구조

#### 이사회 구성

롯데케미칼은 이해관계자와 기업의 가치 극대화를 통해 지속가능한 발전을 실현해 나가기 위해 독립적인 이사회 구성 및 운영을 실천하고 있습니다. 롯데케미칼의 이사회는 경제, 사회, 환경 전 분야에 걸쳐 의사결정을 총괄하는 최고 의사결정기구로서 총 7명의 이사로 구성되어 있으며, 이 중 4명은 독립적인 사외이사입니다. 이사회는 관계법령 및 정관에 의하여 회사경영의 기본방침 및 업무집행에 관한 중요한 사항을 의결하는 기구이므로 회사의 경영활동을 가장 잘 파악하고 있는 대표이사가 이사회의 의장을 겸임하도록 함으로써 효율적으로 이사회를 운영하고 있습니다.

#### 이사회 운영

매 분기 이사회를 개최하고 있으며 이사회 상정 안건 발생 시 임시 이사회를 개최합니다. 이사회는 경영을 감독하고 주요 경영사항에 대한 심의 결정과 업무집행 권한을 가지고 있으며, 이해관계자의 의견이 경영에 반영될 수 있도록 노력하고 있습니다. 2012년에는 총 9회의 이사회가 개최되었으며, 우즈베키스탄 수르길 합작사업 투자, 대표이사 선임 건에 관한 의결을 비롯하여 총 32건의 의제를 논의하였습니다.

이사의 보수는 연간 보수 한도액을 정기주주총회에서 결정하고, 사내이사 및 임원의 구체적인 지급액 및 지급방법에 대해서는 대표이사에게 위임하여 회사의 경제·사회·환경적 경영성과와 개인성과에 근거하여 보상하고 있습니다. 또한 특정 의결안에 대하여 이해관계가 있는 이사는 의결권을 행사하지 못하게 함으로써 이해관계상의 충돌을 미연에 방지하고 있으며, 임직원은 이사회의 결의가 필요한 사항에 대해 노사협 의회를 거쳐 이사회의 승인을 요청할 수 있습니다.

성명	직급	선임일	주요경력
신동빈	대표이사 회장	13.3.22	
허수영	대표이사 사장	13.3.22	전) ㈜케이피케미칼 대표이사
김창규	사내이사	13.3.22	전) 롯데케미칼(주) 연구소장
조승식	사외이사, 감사위원	12.3.23	전) 대검찰청 형사부장
금동화	사외이사, 감사위원	12.3.23	전) KIST 원장
서현수	사외이사, 감사위원	13.3.22	전) 대구지방 국제청장
김경하	사외이사	12.3.23	전) 롯데쇼핑(주) 상품총괄 본부장

#### 이사회 산하 위원회 - 감사위원회

롯데케미칼의 감사위원회는 업무집행에 대한 사후적 감사는 물론 의사결정 단계에서부터 예방적·사전적 감사기능에 중점을 두어 부패와 충돌의 위험을 원천 차단함으로써 밝고 건전한 조직문화를 정착시켜 나가고 있습니다. 동 위원회는 3인의 사외이사로 구성되어 있으며, 모든 감사위원은 주주총회에서 선임되고 당사 정관에서 임기를 정함으로써 감사위원회의 독립성을 보장하고 있습니다. 감사위원회 회의는 감사위원회 규정에 의거하여 최소 3개월에 1회 이상 개최되고 있습니다.

#### 주주권리 보호

롯데케미칼은 '공시통제시스템' 운영을 통해 사업보고서와 분기·반기보고서 등 정기 보고서는 물론 주요 경영사항에 관한 정보를 정확하고, 신속하게 공시함으로써 주주의 알 권리를 존중하고 있습니다. 아울러 일정액 이상의 소액주주도 상법 등 관계 법령과 정관에 따라 이사 또는 이사회에 대하여 이해관계가 있는 일정한 사항을 주주총회의 목적사항으로 할 것을 제안할 수 있습니다. 또한 회사의 회계장부의 열람 청구, 임시주주 총회의 소집청구 및 이사의 해임 청구 등 다양한 소수주주권을 행사할 수 있습니다.

## 윤리경영

### 윤리경영 로드맵 수립

롯데케미칼은 기업경영의 투명성을 확보하고 사회·윤리적 책임을 다하기 위해 윤리경영을 추진하고 있습니다. 이를 위해 윤리사무국을 설치하여 윤리경영의 지속적인 실천과 투명한 조직문화 정착을 위해 노력하고 있습니다. 나아가 윤리경영을 평가하고 보상하는 등의 시스템 구축을 위한 단계별 로드맵 수립으로 한 단계 발전된 윤리경영을 수행하고 있습니다.

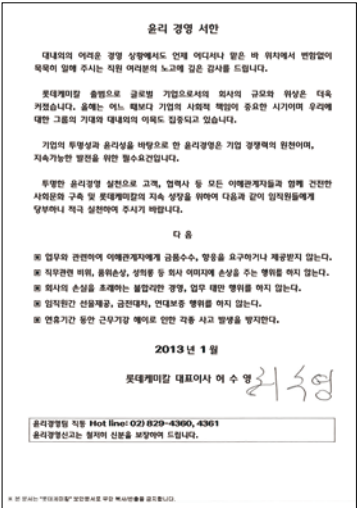
### 윤리경영 추진 활동

롯데케미칼은 전 임직원이 참여하여 윤리규범에 대한 명확한 원칙과 기준을 전파할 수 있도록 2009년부터 임직원의 윤리경영 자기서약서 작성을 실시하고 있으며, 2012년 전 임직원이 서약서를 작성하고 서명하였습니다. 매년 명절기간은 윤리경영 강조기간으로 설정하여 거래업체에 대표이사 명의의 윤리경영서한을 발송하고 있으며, 2012년 총 739개 업체에 송부하였습니다. 또한, 전 임직원을 대상으로 반부패 및 윤리경영 관련 인터넷 교육을 실시하고 있으며, 내·외부 이해관계자들의 의견 및 불만사항을 수렴하기 위해 홈페이지에 신고포상제를 운영하고 있으며, 2012년 접수된 18건의 내용은 신속하게 조치하였습니다.

### 공정거래 자율준수 프로그램(CP, Compliance Program)

롯데케미칼은 경영활동에 따른 공정거래 관련 제반 법규를 자율적으로 준수하고, 불공정거래 행위 등의 사전예방차원에서 2006년 공정거래 자율준수 프로그램을 도입하였습니다. 이에 따라 공정거래편람을 작성·배포하여 업무 매뉴얼로 활용하고 있으며, 현업부서를 대상으로 관련 법규의 개정 내용 등에 대해 정기적인 교육을 실시하고 있습니다. 아울러 주요 사업부를 대상으로 사내 진단을 실시하고 있으며, 신규사업, 영업, 구매 등 사업 전반에 대하여 사내 공정거래 전문가의 사전검토를 받아 법규위반 가능성을 사전예방 하는 등 공정거래법 위반 여부를 자체적으로 점검할 수 있도록 내부시스템을 갖추고 있습니다.

또한 공정거래법 준수 여부에 대한 모니터링을 주관하기 위해 이사회를 통해 공정거래자율준수 관리자를 선임하고, 매년 운영 결과를 이사회에 보고하고 있습니다. 특히 이러한 공정거래 자율준수 관련 활동들을 계열사로 확대·실시하여 운영하고 있습니다. 이러한 노력의 결과, 롯데케미칼은 2012년 공정거래법규 위반이나 과징금을 부과 받지 않았습니다.



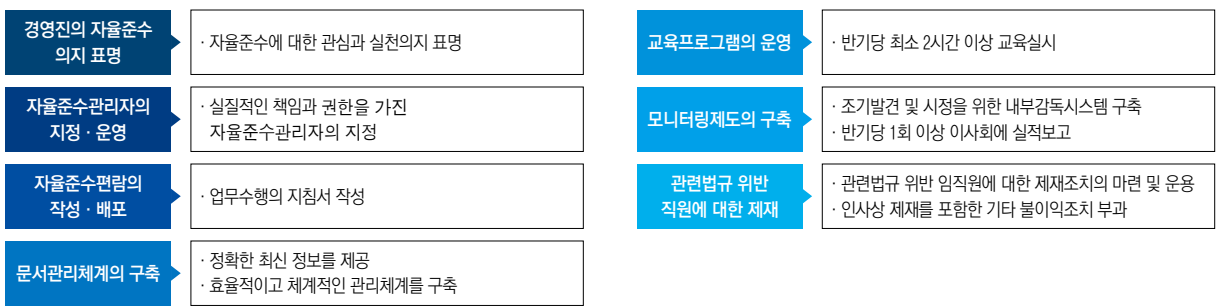
윤리경영 서한

### 윤리경영 웹사이트



http://ethics.lottechem.com

### CP운영 요소





# Focused Report

롯데케미칼은 꾸준히 한 길을 걸어온 석유화학업계의  
선도기업으로서, 아시아 최고 화학기업의 목표를 달성하기 위해  
창기적이고 지속가능한 성장을 추구하고 있습니다.

01

합병 및 사명 변경

02

여수공장 증설

03

친환경 PET개발/  
섬유강화 플라스틱 개발

04

대·중소기업 동반성장



FOCUSED REPORT

합병을 통해 더욱 탄탄해진 사업경쟁력을 기반으로 석유화학시장의 주요 제품군에서 아시아 1~2위, 글로벌 10위권으로 도약하게 되었습니다.

01

▶ 합병 및 사명 변경



케이피케미칼 합병

롯데케미칼은 케이피케미칼과의 합병을 통해 그룹 내 유통사업과 함께 양대 축을 이루는 화학사업의 경쟁력을 높였습니다. 이로 인해 롯데케미칼은 석유화학시장의 주요 제품군에서 아시아 1~2위, 글로벌 10위권으로 도약하게 되었으며, 국내외 경영환경의 변화에 적극적으로 대처하고 사업다각화를 통한 기업 경쟁력을 확보하여 장기적인 기업가치를 제고할 수 있게 되었습니다.



롯데케미칼의 발자국

- 1970** 창업과 사업기반 구축
  - 1976년 3월 - 호남석유화학 창립
  - 1979년 12월 - 여천석유화학 단지 최초로 HDPE, PP, EG, UC 완공
- 1980** 경영안정과 기업성장
  - 1986년 6월 - 연구소 설립으로 종합 연구체제 확립
  - 1989년 - 여수공장 증설: 외형 확대 및 다각화 기반 마련
- 1990** 수직계열화 및 사업 다각화
  - 1992년 4월 - NC공장 신설: 수직계열화를 통한 기업 역량 강화
  - 1998년 - 특수수지와 정밀화학 분야 진출
- 2000 이후** 국내외 M&A
  - 2003년 6월 - 현대석유화학인수: 규모의 경제/시장 지배력 강화
  - 2008, 2012년 - 여수 및 대산공장 NC증설: 에틸렌 생산량 기준 아시아 2위 도약

2012년 '롯데케미칼'로 사명 변경

롯데케미칼은 이사회와 주주총회 결의를 통해 36년간 사용해오던 '호남석유화학'을 '롯데케미칼'로 변경하기로 하였습니다. 호남석유화학은 1976년 최초 설립 되었으며 1979년 롯데그룹 계열사로 편입된 이후 지속적인 성장을 통하여 2012년 연결기준 15조 9천억원의 매출을 기록하며 롯데그룹을 이끄는 대표 계열사로 자리 잡았습니다. 롯데그룹의 중요한 성장축으로 역할을 하고 있으면서도 사명에 롯데를 사용하지 않아 롯데그룹 계열사로 인식되기 어려웠고 글로벌 기업 이미지에 적합하지 않았기 때문에 미래지향적이며 케이피케미칼과 합병을 고려한 새로운 사명이 필요했습니다. 롯데케미칼은 사명 변경을 통해 그룹 아이덴티티를 부각시켰으며 글로벌 시장에서 "롯데" 브랜드를 활용하여 글로벌 기업 이미지를 확고히 했습니다.



합병 및 M&A 선포식

신사명 디자인

최고 기술력을 바탕으로 환경과 사람을 보호하며, 가치창출을 위한 롯데케미칼의 열정을 표현





FOCUSED REPORT

여수 NCC 증설 및 계열공장 준공으로 에틸렌 생산능력이 대폭 증가되어 국내 시장에서의 선도적 입지 구축은 물론, 글로벌 경쟁력도 한층 강화되었습니다.

02

▶ 여수공장 증설



여수 NCC 증설 및 계열공장 준공

롯데케미칼은 2012년 5월 여수3공장장에서 에틸렌 100만 톤 증설 및 자체 기술로 설계한 PE/PP공장 증설 준공식을 개최하였습니다. 신증설된 에틸렌 공장과 폴리에틸렌/폴리프로필렌 공장은 지난 2010년 3월 착공한 이래 약 2년간에 걸쳐 완공되었으며 특히 에틸렌 공장의 경우 1992년 최초 건설된 이후 2000년 1차 증설을 거쳐 2012년 증설이 완료된 현재까지 초기설비 대비 약 290% 생산능력의 상승을 가져왔습니다. 이번 에틸렌공장 증설을 통해 "최적화와 대형화"를 통한 경쟁력을 확보하게 되었습니다.



준공식

에틸렌 생산능력 국내 1위

에틸렌공장 및 폴리머공장(PE/PP) 신증설을 통해 롯데케미칼 여수공장의 연간 에틸렌 생산능력은 기존 75만 톤에서 100만 톤으로 확대 되었으며 폴리에틸렌 공장의 경우 기존 38만 톤에서 68만 톤으로, 폴리프로필렌 공장은 기존 40만 톤에서 70만 톤으로 생산능력이 대폭 증가하게 되었습니다.

이에 따라 롯데케미칼은 에틸렌의 경우 여수공장과 대산공장을 합쳐 연간 210만 톤으로 국내 1위의 생산능력을 보유하게 되었고, 폴리에틸렌은 110만 톤, 폴리프로필렌은 120만 톤으로 역시 국내 1위의 입지를 다지게 되었습니다.

또한, 2010년에 인수한 타이탄의 에틸렌 생산량과 폴리에틸렌 및 폴리프로필렌 생산량을 더한다면 에틸렌 생산량은 연간 총 283만 톤으로 이는 대만의 포모사(294만 톤/년)에 이어 아시아 2위, 세계 12위 수준으로 올라서게 됩니다. 폴리에틸렌과 폴리프로필렌은 각각 연간212만 톤, 168만 톤으로 세계 기준 9위로 상승하게 되어 글로벌 석유화학 회사로 거듭날 수 있는 계기를 마련하게 되었습니다.

롯데그룹 신동빈 회장 준공식 기념사

"오늘 롯데케미칼 여수 신공장 준공은 우리나라 석유화학 발전에 한 획을 긋는 중요한 사건입니다. 총 5천 200억 원이 투자된 여수 신공장 준공으로 롯데케미칼은 연간 210만 톤의 국내 최대 에틸렌 생산능력을 갖추게 되었습니다.

이는 국내 1위 자리를 확고히 할 뿐만 아니라 세계적으로도 경쟁력을 갖출 수 있는 능력입니다. 또한 이번에 준공한 PE/PP공장은 자체 기술로 건설한 세계 최초의 상업화 공장으로서 롯데케미칼의 기술을 동남아시아와 중앙아시아의 신규 공장 건설에 수출할 수 있는 단계로의 성장을 의미합니다. 롯데케미칼이 글로벌 화학회사로 발전하는 초석을 마련하게 된 것 입니다. 롯데케미칼은 무엇보다 석유화학 분야를 보다 친환경, 친사회적 기업으로 발전시키는데 앞장서 왔습니다. 지역 내 봉사 활동과 같은 지역 연계사업을 통해 지역과 함께 동반성장 할 수 있는 길을 모색하고, 지속적으로 실천해 나가기 위해 더욱 노력하겠습니다."

시장지배력 강화

롯데케미칼의 여수공장 생산능력의 증대로 에틸렌, 폴리에틸렌/폴리프로필렌의 시장 지배력은 더욱 강화될 전망입니다.

특히 폴리에틸렌/폴리프로필렌 공장 증설의 경우 국내 최초로 롯데케미칼 자체 기술력으로 설계 및 건설하여 화학 선진기업으로서의 위상을 높이는 한편, 축적된 자체 기술력을 바탕으로 증설 노후를 향후 우즈벡, 인도네시아 등 폴리머 사업에 적극 활용할 수 있게 되어 해외 기술 수출 사업을 위한 기틀 또한 다질 수 있게 되었습니다.





FOCUSED REPORT

지속적인 연구개발 노력을 통해 수요가 급증하고 있는 친환경 제품 및 섬유강화 플라스틱 소재 등 미래산업의 핵심 제조기술 확보에 매진하고 있습니다.

03

▶ 친환경 PET개발/ 섬유강화 플라스틱 개발



친환경적 PET 개발

친환경 PET 수요 증가

섬유에만 국한되어 있던 폴리에스터(PET) 시장이 1980년대 이후 PET 용기시장의 급성장으로 그 수요가 급격히 증가하였습니다. 2000년대에는 아시아, 아프리카, 남미 등지에서 PET Bottle의 새로운 수요에 대응한 신종설이 크게 이루어져 왔습니다. 또한 대형 PET수지 제조업체 및 가격경쟁력이 우수한 신규 생산설비의 등장으로 PET수지 생산 분야의 경쟁이 더욱 치열해졌습니다. 음료 용기에 사용되는 PET수지는 무색 투명하면서 재활용이 가능하여 다른 재료에 비해서 친환경적인 제품으로 널리 알려져 있지만, 최근 건강에 대한 관심이 증가하면서 보다 인체에 무해한 PET 용기 및 수지에 대한 요구가 증가하고 있습니다. 특히, 대부분의 PET 수지 제조사가 촉매로 사용 중인 산화금속 혹은 유기금속 화합물의 함량을 획기적으로 줄이거나 보다 친환경적인 물질로 변경시키는 것에 대한 요구가 커지고 있습니다.

신규 친환경 PET 개발

10여년 전부터 세계적으로 PET촉매 대체에 대한 연구가 진행되었으나 새로운 촉매를 적용한 PET 용기의 외관이 기존 PET 수지를 사용할 때보다 좋지 않기 때문에 상업화가 성공한 사례는 흔치

않습니다. 당사는 수십 년간의 종합기술 노하우를 바탕으로 기존 PET 대비 안전성이 우수한 신규 PET수지를 개발해 왔으며 최근 양산에 성공하였습니다. PET 제조 시 사용되는 촉매 함량을 기존보다 1/10 수준으로 줄일 수 있는 신규 촉매 및 이를 사용한 친환경 PET 개발을 완료하였으며 2014년부터 본격적인 양산/판매를 계획하고 있습니다.

당사가 개발한 친환경 PET수지는 투명도와 성형성이 우수하고 기존 용기 생산라인의 설비적인 변경없이 적용할 수 있는 장점이 있으며, 수요가 급성장하고 있는 생수 및 건강음료용으로 사용할 수 있습니다. 이번 고품질의 친환경 PET 제품 개발 및 양산화를 통해 세계시장에서 당사 PET 사업의 경쟁력이 한 단계 더 향상될 것으로 기대됩니다.

세계 PET 수지 용도별 수요

(단위: 천톤, %)

구분	2008	2013(예측)	구성비	AAGR
PET 섬유	30,504	36,144	63.4	3.5
PET 용기	14,560	17,468	30.6	3.7
PET 필름	2,431	2,848	5	3.2
EP용	536	564	1	1
합계	48,031	57,024	100	3.5

\*출처: 국가별 관련기관 통계, Ciscem.com

섬유강화 플라스틱(LFT) 소재 제조기술 확보

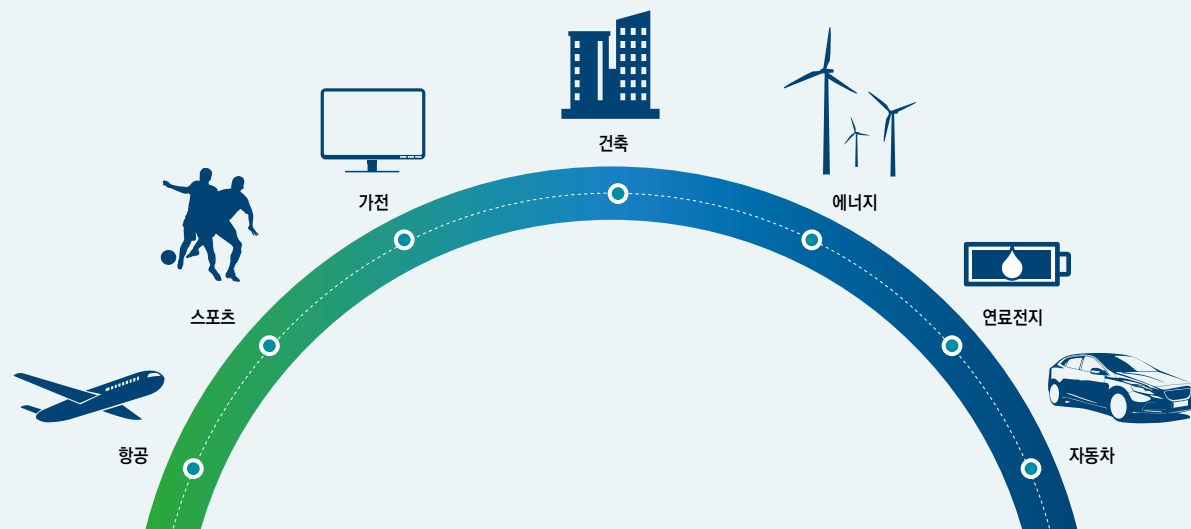
삼박엘에프티의 인수

2009년 롯데케미칼은 LFT 합침 기술과 섬유 보강 복합재 제조 기술을 보유하고 있는 삼박엘에프티를 인수하였습니다. LFT 합침 기술은 섬유(유리섬유, 탄소섬유 등)를 수지(PP, PA)에 함침시켜 사출성형이 가능한 펠렛을 제조하는 것으로, 자동차용 고강성 열가소성 사출 성형 소재로 사용되며 연평균 성장률 약 13%로 향후 시장 발전 가능성이 높은 기술입니다. 또한 섬유 보강 복합재는 장섬유가 직조 상태로 보강된 Sheet형 복합재로서 산업재, 자동차용 소재로 적용 분야의 확대 가능성이 높습니다.

LFT 미래 기술 개발

탄소섬유(Carbon Fiber)의 가격은 약 \$30/kg정도의 고가 소재(기존 유리섬유 \$13/kg)로 주로 항공/국방용으로 열가소성보다는 주물에 성형하는 열경화성 제품에 제한적으로 적용이 되고 있습니다. 탄소섬유는 차체 경량화의 핵심소재로 철 대비 최대 78% 무게 절감, 알루미늄 대비 40% 무게절감이 가능합니다. 현재까지는 차량용 액화천연가스 저장탱크(CNG Cylinder)용 소재로 이용되고 있습니다. 또한, 탄소섬유를 이용한 경량화를 통해 기존의 유리섬유 복합재료를 이용한 풍력발전기 날개의 길이 한계를 극복할 수 있습니다. 풍력발전기 날개 길이가 12m에서 50m로 확장이 가능하게 되면 발전용량을 약 15배 증대시킬 수 있습니다. 현재 롯데케미칼에서는 사출성형이 가능한 열가소성 CF-LFT Pellet 제조, 상용화 기술을 개발하여 곧 양산화할 계획입니다 이를 자동차 부품에 적용할 경우, 세계 최초 적용 기술로 적용 효과 및 기술력을 인정 받을 수 있을 것으로 기대됩니다.

적용가능 분야



개발 기술의 효과

최근 자동차의 연비 향상 및 CO2 배출량 저감, 타이어 수명 및 제동 성능 개선을 위한 경량화에 대한 관심이 높은 가운데, 탄소섬유를 이용한 자동차 부품 경량화 연구가 활발하게 이루어 지고 있습니다. 롯데케미칼은 파노라마 선루프 프레임에 적용 가능한 열가소성 CF-LFT 제조 기술 개발에 성공하였고, 세계 최초 대량생산 자동차 부품에 CF-LFT 소재를 적용할 계획입니다.

이를 통해 국내 뿐만 아니라 글로벌 시장에서 해당 분야 기술선도와 시장 확대 기반을 마련하였습니다.

\*CF: 탄소섬유

특허 출원

출원번호	특허 명칭
2011-0126213	폴리프로필렌 수지 조성물, 이의 제조 방법 및 폴리프로필렌 수지 성형품
2012-0069345	폴리아마이드 수지 조성물
2012-0070090	저비중, 고탄성 및 저침 특성의 열가소성 장섬유 폴리프로필렌 수지 조성물
2012-0106330	장섬유 강화 수지의 제조 장치 및 장섬유 강화 수지의 제조 방법
2012-0109465	고분자 수지 조성물 및 수지 성형품



FOCUSED REPORT

중소기업과의 동반성장을 위한 5대 핵심과제를 적극 추진함으로써 국내경제의 안정적인 성장과 일자리 창출에 기여하고 있습니다.

04

▶ 대·중소기업 동반성장



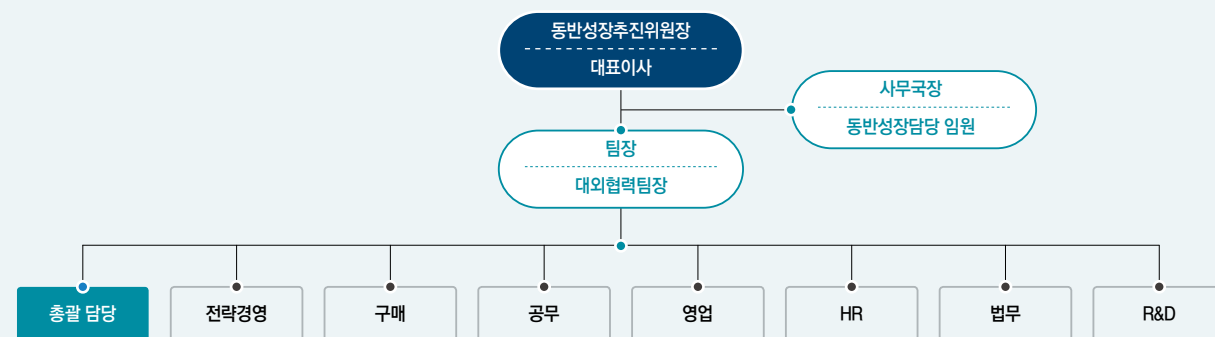
동반성장사무국 운영

롯데그룹은 대·중소기업 동반성장을 위하여 정책본부 내에 전 그룹사의 동반성장을 총괄하는 추진 사무국을 설치하였습니다. 정책본부장과 실장급 임원이 각각 동반성장위원장과 동반성장추진사무국장을 맡아 동반성장 추진을 총괄하도록 하였습니다. 롯데케미칼은 CEO를 위원장으로 하는 동반성장사무국을 구축하여 동반성장담당 임원이 동반성장 추진을 책임지고 대표이사가 위원장을 맡아 주기적으로 성과를 모니터링하고 개선해 나갈 수 있도록 하였습니다. 동반성장사무국에는 구매, 공무, R&D, 인사, 영업 등 유관 부서들이 태스크포스 형태로 포함되어 기업내 모든 부서와 기능에서 동반성장이 이행될 수 있도록 하였습니다.

동반성장 성과평가 체계 구축

롯데케미칼은 구매 및 동반성장 담당임원에 대한 동반성장 KPI (핵심성과지표)를 도입하였으며 임원 평가시 동반성장 추진 실적이 포함되도록 설정하여 실질적인 동반성장 추진이 이루어질 수 있도록 하고 있습니다. 또한 롯데그룹은 그룹사 동반성장 추진실적 평가기준을 도입하여 매년 계열사별 경영평가시 동반성장 성과를 반영하고 있습니다. 유통/서비스, 중화학/건설, 제조 부문으로 나누어 계열사별 업종특성에 맞추어 평가하고 있으며, 그룹 동반성장 5대과제와 공정거래 및 동반성장 협약에서 요구하는 동반성장 추진항목에 대한 성과를 계열사 평가에 반영하고 있습니다.

동반성장사무국



동반성장 5대 핵심과제

롯데케미칼의 동반성장 5대 핵심과제는 롯데그룹이 2010년 10월 선포한 중점 추진과제를 기반으로 하고 있으며, 현금 결제를 제고, 동반성장펀드 활성화, 동반성장 아카데미 정착화, 협력사 교류 강화, 일자리 창출입니다. 이는 협력사 거래관계, 소통, 경영지원 등 협력사 파트너십의 핵심적인 분야에서 공통적으로 중점 추진해야 할 동반성장 실천사항을 확정한 것이며 롯데케미칼의 동반성장 추진 현황 모니터링과 평가시에도 최우선 순위 과제로 관리되고 있습니다.

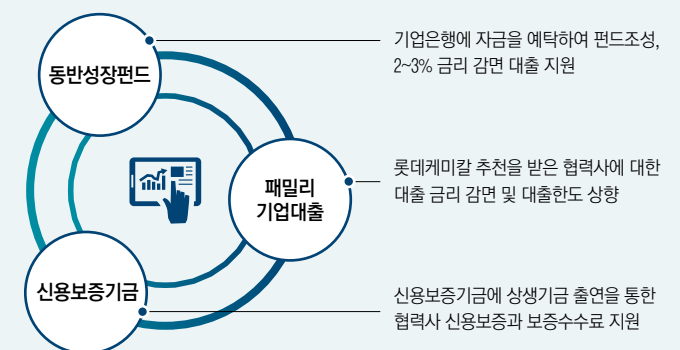
동반성장 5대 핵심과제

구분	목적
현금 결제를 제고	현금 지급으로 협력사 자금흐름 지원
동반성장펀드 활성화	저금리 대출제도 운영 통한 협력사 금융 지원
동반성장아카데미 운영	협력사 임직원 역량교육 지원
협력사 교류 강화	대표이사의 협력사 방문 정례화, 파트너십 강화
일자리 창출	청년 일자리 창출 기여

금융 및 자금지원

롯데케미칼은 중소 협력회사의 자금 운용과 안정적인 경영활동을 지원하기 위해 다양한 금융지원 방안을 시행하고 있습니다. 동반성장 펀드 조성 뿐만 아니라 패밀리 기업대출 프로그램을 운영하고 있으며, 중소기업 신용보증을 위한 상생협력 기금을 출연하였습니다. 또한 다양한 형태의 금융지원으로 중소기업의 경영활동을 지원하기 위한 노력을 지속하고 있으며, 앞으로도 지원금액과 형태를 확대해 나갈 예정입니다. 롯데케미칼은 2012년 누적 435억원의 자금을 예탁함으로써 870억 한도의 동반성장펀드를 조성하여 중소기업 협력사를 대상으로 2~3%의 대출이자를 감면하는 금융지원 프로그램을 시행하고 있습니다. 또한 신용보증기금과의 업무 협약을 통한 중소기업 지원효과 극대화를 위해 신용보증기금을 운영하고 있습니다. 회사의 출연액 20억의 15배인 300억원을 협력사 신용보증에 활용하고 있으며, 그 결과 2012년 18개 협력사 대상, 92억원의 신용보증기금을 지원하였습니다.

금융지원 프로그램



동반성장펀드 운영

(단위: 억 원)

구분	2011	2012
펀드 규모	500	870
사용 현황	498	730

기술개발 지원

롯데케미칼은 협력사의 제품 생산 및 개발 지원을 위해 연구소 장비를 이용한 제품 분석과 물성 측정을 지원하고 있습니다. 이는 분석기기가 부족한 중소기업의 실정을 고려하여 실시하게 되었으며 2012년에 1,078회의 분석지원을 실시하였습니다. 우수기술 보유 협력사 제품 개발 및 기술개발 연구를 수행하고 회사의 연구인력을 활용한 연구과제 진행과 공동연구를 진행합니다. 또한 생산 공정상 문제에 대한 분석과 중소 협력업체에 연구전문인력을 파견하여 기술지원도 시행하고 있습니다.

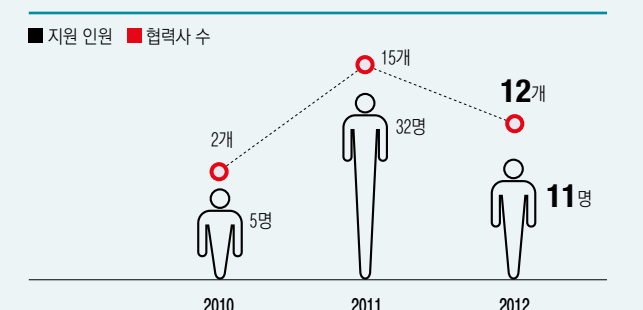
제품분석 지원절차



협력사 정비 지원

롯데케미칼은 인력과 장비가 부족한 협력사의 생산설비 정비 및 생산성 향상을 위해 전문인력 파견을 통한 정비 지원을 시행하고 있습니다. 정비 지원 활동은 협력사의 설비 점검과 문제점을 해결하고 동시에 정비 노하우를 협력사와 공유합니다. 1994년부터 정비 지원 활동을 시행하고 있으며 그 동안 400여회 지원을 실시하였으며, 2011년부터 체계적으로 제도를 개선하였습니다. 기존에 설비 중심의 정비에서 지원범위를 환경과 안전부문까지 확대하였으며 협력사의 문제점이 발생하기 전 사전 점검 부문도 강화하였습니다. 사전에 협력사의 정비지원 상황을 파악하고 접수하여 정비지원 계획에 따라 적합한 전문인력과 장비를 배치함으로써 실질적인 지원이 되도록 하고 있습니다.

지원 인원 / 협력사 수





# Economic Performance

핵심사업의 경쟁력 제고, 신흥 수요시장으로의 사업확장, 신규사업을 위한 기술력 확보 등 미래가치 창출을 위한 다각적인 노력을 기울이고 있습니다.

- 30\_리스크관리
- 30\_미래 신성장동력
- 33\_생산 및 공급능력 확대

2012년 특허 등록



44 건

에틸렌 생산 능력 국내



1 위



## 리스크 관리

### 리스크관리 시스템

#### 전담조직 구성

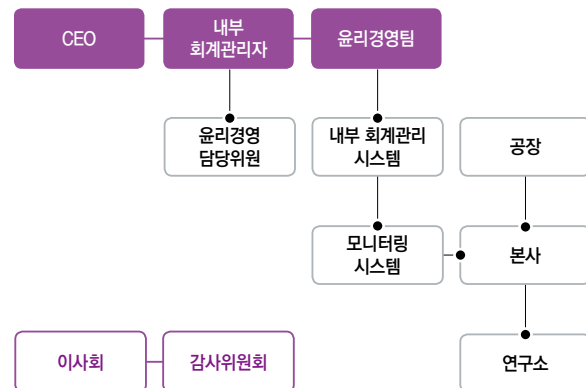
롯데케미칼은 경영환경의 불확실성이 심화되고 리스크의 노출 가능성이 증대됨에 따라 잠재적인 위험에 대한 전략적 차원의 리스크 관리 역량 향상을 위해 노력하고 있습니다. 이를 위해 대표이사를 비롯한 전략경영팀, 법무팀, 일반지원팀, 생산팀 등 각 팀의 위기관리 담당자와 외부전문가들로 구성된 위기관리팀(CMT, Crisis Management Team)을 조직하고, 경영위원회와 비상대책위원회를 운영하고 있습니다. 뿐만 아니라 전사 차원의 리스크 대응력을 높이기 위해 경영상의 중대한 리스크 요인의 측정, 통제, 대응방안을 통합적으로 관리할 수 있도록 관리프로세스를 구축, 운영하고 있습니다.

#### 내부통제 시스템

롯데케미칼은 규제 관련 법규 및 제도 등을 효율적으로 통제하기 위하여 내부통제 시스템을 구축·운영하고 있습니다. 이를 위해 경영진과 담당 조직은 업무 프로세스를 분석하여 사업활동의 수행에 중요한 영향을 미치는 리스크를 구분하고 이러한 리스크에 대해 내부통제 가능 여부를 평가·확인하고 있습니다. 평가 결과는 감사위원회와 이사회에 보고되며, 외부감사인과 감사위원회로부터 검토 및 인증을 받습니다.

2012년 윤리경영팀에서 정기·수시특별감사를 실시한 결과 내부통제 위반 및 부패건은 발생하지 않았습니다. 롯데케미칼은 엄격한 내부통제 시스템을 바탕으로 사업운영에 관련되는 법령 준수 및 사업경영의 유효성과 효율성을 향상시키고 재무보고의 신뢰성 제고를 위해 노력하고 있습니다.

#### 내부통제 시스템



## 미래 신성장동력

### 미래 신성장동력

#### 3대 핵심사업

롯데케미칼은 2018년 '아시아 최고 화학기업'이라는 비전 아래 미래 신사업 발굴과 전략적 해외사업 확장을 통해 사업모델의 다각화를 추진하고 있습니다.

이에 따라 기초소재(Basic Chemical)와 기능성 소재(Advanced Material), 메가트렌드(Megatrend) 신사업을 3대 핵심사업으로 선정하였습니다. 롯데케미칼은 핵심사업 추진을 통한 신형 수요시장으로의 사업확장, 기존사업의 원가경쟁력 제고, 신규사업을 위한 기술력 확보 등을 중심으로 비전달성을 위해 노력하고 있습니다.

#### ● 기초소재(Basic Chemical)의 경쟁력 강화

2012년 5월 롯데케미칼은 여수공장에 NCC(나프타 분해시설) 증설 사업을 완료하여, 연간 국내 1위의 에틸렌 생산시설을 확보하게 되었습니다. 한편 자동차와 가전제품에 사용되는 폴리프로필렌(PP)의 중국 내 수요증가에 대응하기 위해 중국 PP복합수지 생산규모를 연간 2만 5,000톤으로 확대하였습니다. 또한 미쓰이화학과의 합작으로 롯데미쓰이화학을 설립하여 2013년 5월 PP축매 공장을 준공함으로써 PP축매 자체 조달을 통한 PP제품 경쟁력을 확보하였습니다. 롯데케미칼은 앞으로 이와 같은 경쟁력을 기반으로 기초소재의 해외 생산 비중을 지속적으로 확대할 계획이며, 이를 위해 신형시장 진출 및 개발을 모색하고 있습니다.

#### ● 기능성 소재(Advanced Material)의 집중 개발

롯데케미칼은 고부가가치 기능성 소재의 집중 개발을 위해 중국 삼강화공유한공사와 합작으로 2012년 하반기 중국 절강성 가흥시에 연간 10만 톤 규모의 에틸렌옥사이드(EO)생산공장을 준공하였습니다. 여기서 생산된 EO를 이용하여 독자적으로 에탄올아민(ETA) 생산공장까지 확장을 완료하였습니다.

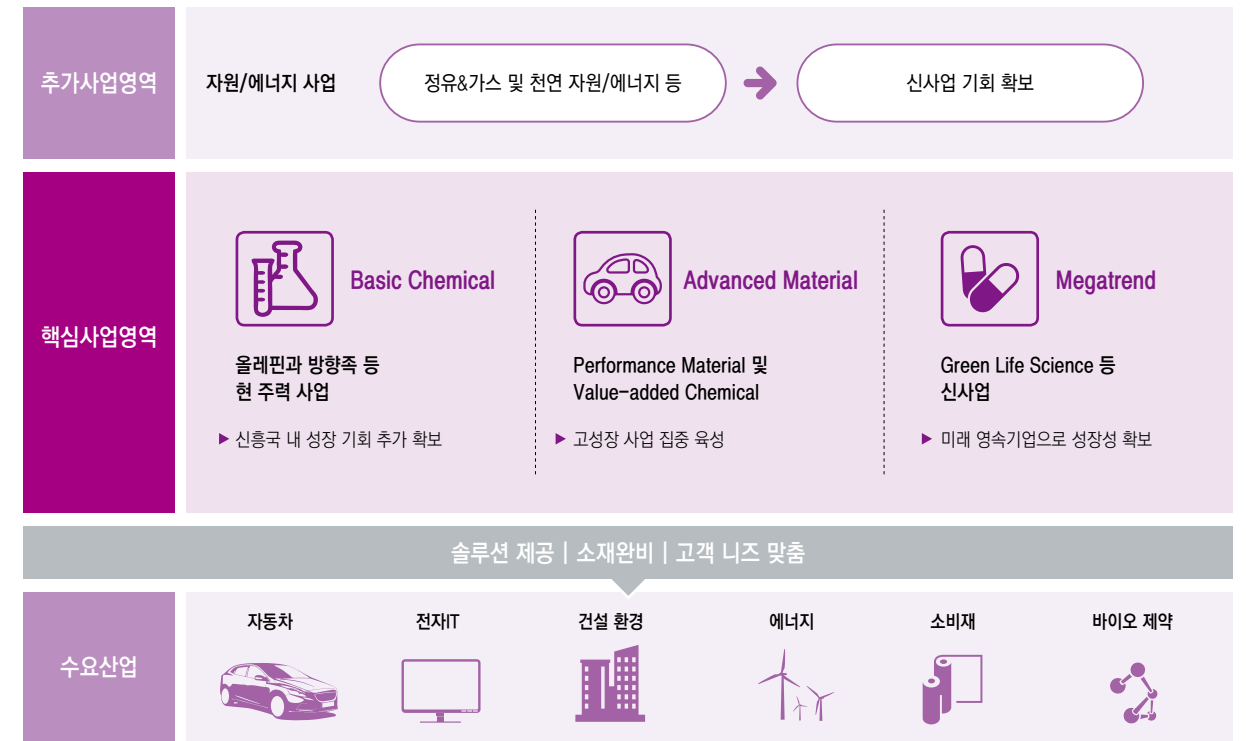
또한 일본 기술거래선과 합작으로 말레이시아에 위치한 롯데케미칼 타이탄 공장에 연간 5만 톤 규모의 합성고무 생산공장을 건립할 예정이며, 여수공장에서는 이탈리아 기술거래선과 합작으로 특수고무 사업을 추진중에 있습니다.

이 밖에도 자동차 경량화 플라스틱 소재 개발에도 주력하여 저공해 경량화, 철강 및 유리 대체 소재 개발에 중점을 두고 기능성수지 사업의 기술력 확보와 엔지니어링 플라스틱(EP) 소재 개발을 추진하고 있습니다.

#### ● 메가트렌드(Megatrend)사업 추진

롯데케미칼은 미래 영속기업으로 성장성을 확보하고 고부가가치 상품을 생산하기 위해 다양한 메가트렌드 신사업을 연구하고 있고, 꾸준한 투자와 지원으로 기술적 성과를 달성하고 있습니다. 메가트렌드 신사업으로는 첫째, 전기에너지를 화학에너지로 저장하였다가, 이를 다시 전기에너지로 변환하여 사용할 수 있는 차세대 에너지 저장장치인 화학 흐름 전지(Cheical Flow Battery, CFB)를 개발하고 있습니다. 둘째, 바이오 화학분야는 바이오 폴리머, 플랫폼화합물, 미세조류 연구를 수행하고 있습니다. 마지막으로 수처리 분야는 막여과 공정의 핵심소재인 분리막 및 모듈과 이를 적용하는 시스템 최

적화, 수처리 공정 분야 연구를 수행하고 있습니다. 중공사막과 평막 형태의 정밀여과막(Microfiltration), 한외여과막(Ultrafiltration) 및 역삼투막(Reverse Osmosis) 제조에 대한 연구개발을 통하여 정수, 하·폐수 처리용 MBR(Membrane bioreactor), 재이용수, 해수담수화 공정 등 다양한 수처리에 적합한 시스템 연구와 공정 개발을 진행하고 있습니다. 이를 통하여 롯데케미칼은 맑고 깨끗한 물을 제공함으로써 인류의 복지에 기여하고자 노력하고 있습니다.





## 미래 신성장동력

### 미래 신성장동력

#### R&D 역량강화

고객과 미래를 함께하는 연구개발을 목표로 추구하고 있는 롯데케미칼 연구소는 1986년 여수공장 내에 설립되어 1991년에 대덕연구개발특구로 이전하였으며, 롯데케미칼의 신기술 연구개발에 주력하는 싱크탱크의 역할을 담당하고 있습니다.

또한 기업 자체적인 연구개발뿐만 아니라 정부 및 과제별 전문성을 가진 국내외 연구기관과의 공동연구를 통해 첨단 신기술 개발과 R&D 역량을 강화하고 있습니다. 주요 연구분야로는 폴리올레핀 수지 개발과 촉매 연구, 기능성을 강화한 다양한 신소재 개발 연구, 모노머 분야인 화성 연구, 미래 성장 동력인 메가트렌드 연구를 진행하고 있으며, 지속적 성장을 위한 원천기술 확보와 신시장 개척을 실현하고자 노력하고 있습니다.

#### 연구소 비전

지속적 성장을 위한 비전 주도형 연구소



#### 신기술 연구개발

롯데케미칼은 3대 핵심사업 추진 전략과 연계하여 기초소재(Basic Chemical), 기능성소재(Advanced Material), 메가트렌드(Mega-trend)분야의 연구개발을 진행하고 있습니다.

특히 기능성 소재분야의 연구개발에 초점을 두어 친환경 소재 기술 개발, 전기전자 소재, 신재생에너지 소재, 자동차 소재에 관한 연구를 수행하고 있습니다. 그 결과 2012년 90건의 특허 출원과 44건의 특허를 등록하였습니다.

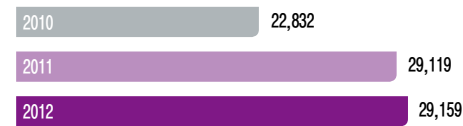
#### 특허 출원 및 관련 매출실적

구분	단위	2010	2011	2012
특허출원	건	36	53	90
특허등록	건	18	18	44
특허 등록제품 매출액	억 원	3,733	5,584	5,009
특허 등록제품 매출량	천 톤	275	322	330

#### 연구개발비

(단위: 백만 원)

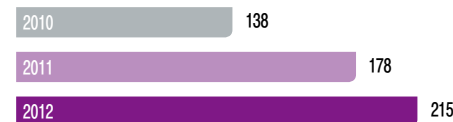
**29,159**



#### 연구개발인력

(단위: 명)

**215**



#### 연구분야

##### Basic Chemical



- 고분자 공정/축매 연구
- 고분자 가공기술
- 기초 화성 연구

##### Advanced Material



- 자동차 소재
- 전기전자 소재
- 고부가 케미칼
- 신재생에너지 소재
- 건축 소재

##### Megatrend



- 에너지저장
- 바이오화학
- 수처리

## 생산 및 공급능력 확대

### 생산 및 공급능력 확대

#### 에틸렌 생산 능력 국내 1위

롯데케미칼은 지난 2010년 착공후 2012년 5월까지 약 2년에 걸쳐 총 5,200억 원을 투자하여, 여수공장에 에틸렌 공장과 폴리에틸렌(PE) 및 폴리프로필렌(PP) 공장을 신규 증설하였습니다.

특히 에틸렌 공장은 1992년 최초 건설 이후 현재까지 초기 설비 대비 약 290%의 생산능력을 확보하게 되었습니다.

이에 따라 여수공장은 연간 에틸렌 생산능력을 기존 76만 톤에서 100만 톤으로 확대하였으며, 폴리에틸렌은 기존 38만 톤에서 68만 톤으로, 폴리프로필렌은 기존 40만 톤에서 70만 톤으로 생산능력을 향상시켰습니다. 또한 롯데케미칼은 여수공장과 대산공장의 생산량을 포함하여 에틸렌 연간 210만 톤, 폴리에틸렌 110만 톤, 폴리프로필렌 120만 톤이라는 제품 생산능력을 확보하여 국내 1 위 생산능력을 갖추게 되었습니다. 롯데케미칼은 국내 처음으로 폴리에틸렌(PE)과 폴리프로필렌(PP) 공장을 자체 기술력으로 설계에서부터 건설까지 담당하였으며, 향후 우즈베키스탄과 인도네시아 등 해외사업 진출에 이러한 증설 노하우를 적극 활용할 계획입니다.

#### 해외자원 개발 사업의 적극적 추진

최근 중동지역에서 저가의 에탄가스를 원료로하는 폴리에틸렌 생산 공장을 대규모로 신규증설함에 따라 세계 석유화학 시장의 위협요인이 되고 있습니다.

이에 롯데케미칼은 저가원료의 공급 능력을 확보하여 원가경쟁력을 강화하고 고부가가치 석유화학제품의 안정적 생산을 위해 해외자원 개발사업을 적극적으로 추진하고 있습니다.

현재 진행중인 우즈베키스탄 수르길(Surgil) 프로젝트는 아랄해 인근 1,300억㎡(LNG 환산 시 9,600만 톤, 원유 환산 시 8억3,000만 배럴)의 매장량이 확인된 수르길 가스전의 개발·생산 및 가스화학플랜트 건설·운영을 통합한 사업입니다.

롯데케미칼은 24.5%의 지분율을 가지고 있으며, 향후 2015~2016년 경 수르길 단지가 완공되면 연산 40만 톤 규모의 에탄크래커를 비롯 대규모 천연가스와 HDPE(고밀도 폴리에틸렌) 연간 40만 톤, PP(폴리프로필렌) 8만 톤 등을 생산하게 됩니다. 또한 현지 생산된 제품과 부산물은 우즈베키스탄, 서유럽, 독립국가연합(CIS), 중국 등으로 판매하여 해외시장 진출을 확대할 계획입니다.

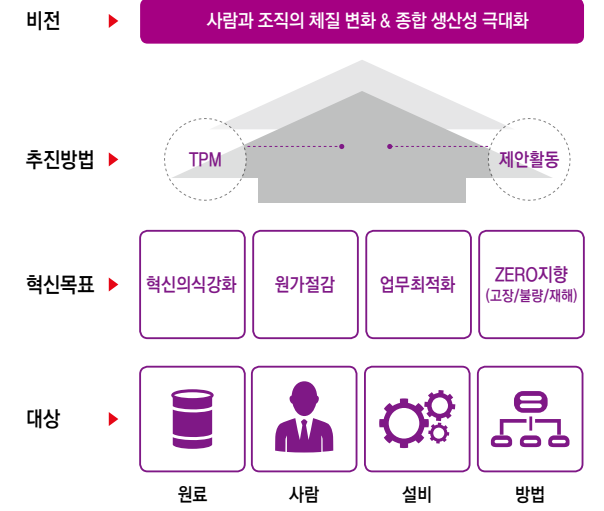
#### 공정개선 및 안정성 제고

롯데케미칼은 생산 혁신활동을 보다 친숙하고 산뜻한 느낌으로 전개하기 위해 사내 명칭 공모전을 실시했으며, 이 결과 'PRIME'이 탄생하게 되었습니다. PRIME활동의 추진방향은 생산현장의 핵심 요소인 사람, 설비, 원료, 방법을 대상으로 전 직원이 참여하는 TPM과 제안 활동을 통해 생산성 극대화와 체질변화를 달성하여 롯데케미칼의 혁신활동으로 정착을 도모하는 것입니다. 또한, 생산혁신을 위한 TPM(Total Productive Management) 활동을 통해 설비의 유지 및 관리, 작업환경 개선, 원가절감 등을 지속적으로 실천하고 있습니다. 이에 따라 롯데케미칼은 생산규모, 연속생산 시간, 무재해 인시(人時) 등 석유화학업종에서 유례없는 성과를 거둘 수 있었습니다.



제 10회 PRIME 공장대회 개최

#### PRIME 비전





# Environmental Performance

'자연과 인간의 조화를 지향하는 아시아 최고 화학기업'이라는  
녹색경영 비전을 달성하기 위해 온실가스·  
에너지관리시스템(GEMS)을 구축하고 전사 차원의  
녹색경영활동을 전개하고 있습니다.

- 36\_친환경 경영
- 39\_기후변화 대응
- 41\_환경오염 예방
- 45\_환경안전 관리

2012년 환경투자비용



769 <sup>억</sup>

2012년 온실가스(CO<sub>2</sub>) 감축



165,475 tCO<sub>2</sub>



# 친환경 경영

## 친환경 경영을 위한 노력

### 녹색경영 비전 수립

롯데케미칼은 '자연과 인간의 조화를 지향하는 아시아 최고 화학기업'이라는 비전을 중심으로 저탄소 녹색경영을 실천하기 위해 다양한 노력을 전개하고 있습니다.

CEO가 의장을 맡고 있는 경영위원회에서 녹색경영 전략방향을 수립하며, 기술위원회에서는 각 공장별 기후변화 대응과 관련된 실천 방안을 제시하고 있습니다. 또한 녹색 프로세스 강화, 신성장 동력 확보, 그린 인프라 선진화, 녹색문화 구축이라는 4대 전략방향을 도출하고, 이에 따른 세부 추진전략 과제를 수립하여 실천하고 있습니다. 이와 더불어 체계적인 녹색경영 추진을 위해 온실가스 에너지관리시스템(GEMS)을 구축하고 전사 차원의 녹색경영을 추진하고 있습니다.

### 녹색경영 비전 및 목표



### 전략방향



### 전략과제

- |                   |                 |                   |                |
|-------------------|-----------------|-------------------|----------------|
| • 자원/에너지 고 효율화    | • 그린 Support 사업 | • 녹색경영체제 구축       | • 커뮤니케이션 활성화   |
| • 온실가스 및 오염 물질 저감 | • 녹색제품 및 기술 개발  | • IT관리시스템 구축 및 유지 | • 사회·윤리적 책임 강화 |
| • 녹색구매 확대         | • 배출권 거래시장 사업화  | • 모니터링 및 성과 평가    | • 규제 및 정책 대응   |
|                   |                 |                   | • 녹색브랜드 강화     |

### 녹색경영시스템 구축

롯데케미칼은 저탄소 녹색경영을 도입·실행함에 따라 환경요인을 효율적으로 관리하기 위해 녹색경영시스템을 구축하였습니다. 또한 녹색경영시스템 구축을 통해 자원과 에너지의 효율적 사용, 온실가스 배출 및 환경오염 발생을 최소화하기 위한 체제를 구축하고 이에 따른 중장기 개선활동을 정기적으로 모니터링하고 있습니다.

### 녹색경영시스템 외부인증

롯데케미칼은 글로벌 스탠다드에 부합하는 녹색경영시스템을 구축·운영하고 있습니다. 이를 위해 1993년 ISO 9001(품질경영시스템)을 시작으로 ISO 14001(환경경영시스템), ISO/TS 16949(자동차 품질경영시스템), OHSAS 18001과 KOSHA18001(안전보건경영시스템), KS I 7001/KS I 7002(녹색경영시스템)인증을 받았습니다. 또한 매년 내부·외부심사를 통하여 경영시스템을 점검하고, 도출된 개선사항에 대해서는 환경경영 전략에 반영하여 추진하고 있습니다.

### 인증현황

구분	인증	인증기관	비고
여수 공장	ISO 14001	KFQ	환경경영시스템
	OHSAS 18001	KFQ	안전보건경영시스템
	KOSHA 18001	안전보건공단	안전보건경영시스템
	ISO 9001	KFQ	품질경영시스템
	ISO/TS 16949	KFQ	자동차품질경영시스템
	KSI 7001/KSI 7002	KFQ	녹색경영체제
대산 공장	ISO 14001	KFQ	환경경영시스템
	OHSAS 18001	KFQ	안전보건경영시스템
	ISO 9001	KFQ	품질경영시스템
	KOSHA 18001	안전보건공단	안전보건경영시스템
	KSI 7001/KSI 7002	KFQ	녹색경영체제
	ISO 9001	KFQ	품질경영시스템
울산 공장	ISO 14001	KFQ	환경경영시스템
	OHSAS 18001	KFQ	안전보건경영시스템
	KSI 7001/KSI 7002	KFQ	녹색경영체제
연구소	KOLAS	한국인정기구	시험검사기관 인정
	ISO 14001	KFQ	환경경영시스템
	ISO 9001	KFQ	품질경영시스템
	ISO/TS 16949	KFQ	자동차품질경영시스템
	KSI 7001/KSI 7002	KFQ	녹색경영체제

## 친환경 경영을 위한 노력

### 환경성과평가 도입

롯데케미칼은 녹색경영 관련 활동의 성과를 정량화하여 관리함으로써 핵심사업 달성률을 높이기 위해 환경성과평가를 도입·운영하고 있습니다. 평가결과는 사업장별 환경성과지수를 바탕으로 우수부서 포상 및 MBO에 반영하고 있습니다.

### 환경성과 평가지표 체계

지표	세부지표	평가범위
내부	MPI	환경경영시스템 ISO 요건에 따른 환경경영시스템 준수 여부
	법규준수	환경법규 이행을 통한 기본적인 책임 준수 여부
	친환경 경영기법 운영	선진 환경경영 기법 도입을 통한 기업 가치 향상 및 내부 역량 강화
	지역사회와의 관계	지역 발전 및 주민과의 관계 향상을 통한 기업의 사회적 책임 이행 여부
OPI	투입물	원료, 에너지의 효율적 사용 및 원기절감을 위한 개선 활동
	산출물	환경오염물질 저감과 친환경 제품 생산을 위한 노력 및 성과
외부	ECI	주변 지역 환경오염 현황 파악을 통해 향후 오염물질 관리 목표 수립
	주변 지역 환경오염 현황	

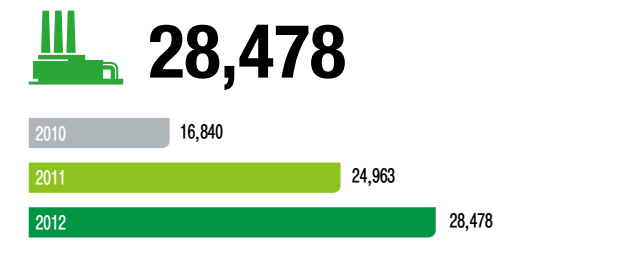
### 환경지출 및 투자

롯데케미칼은 환경회계의 도입을 통해 환경투자비용을 원가·비용 별로 분류하고 투자의 흐름을 파악하여 다음 연도의 사업계획 수립 시에 이를 반영하고 있습니다. 환경투자비용은 사전예방 및 사후처리 활동, 이해관계자 법규 대응 및 복원활동에 집행된 원가로 집계되었으며, 2012년 총 환경투자비용은 769억으로 나타났습니다.

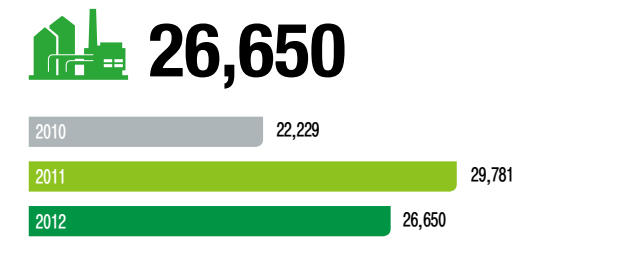
또한 롯데케미칼은 환경을 사랑하는 석유화학 선도기업으로서 녹색구매를 적극적으로 추진하여 환경에 미치는 영향을 최소화 하기위해 녹색구매 규정을 수립하고, 시장조사를 통한 친환경 상품 공급자를 발굴하여 녹색구매 품목의 확대 및 활성화를 위해 노력하고 있습니다. 2012년 녹색구매 비용은 총 30.9억 원으로 집계되었으며, 녹색구매 품목으로 재활용 및 친환경제품 유지보수자재(MRO)와 에너지 절약 인증 PC제품을 대체 구매하였습니다.

### 환경투자비용

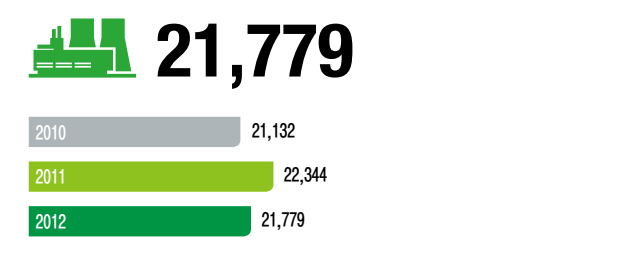
여수공장 (단위: 백만 원)



대산공장 (단위: 백만 원)

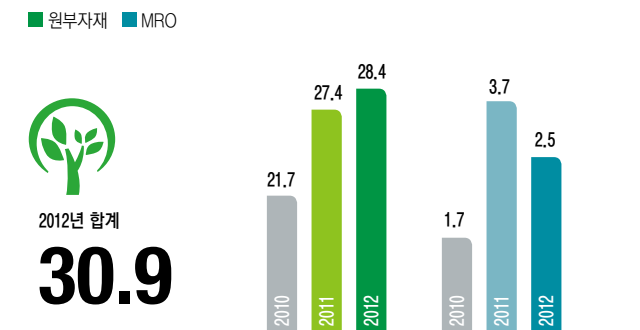


울산공장 (단위: 백만 원)



### 녹색구매

녹색구매금액 (단위: 억 원)





## 친환경 경영

### 녹색문화 구축

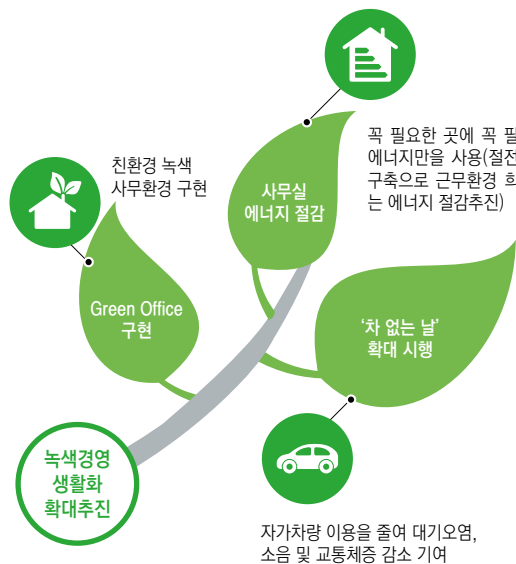
#### 녹색경영의 전사적 실천

롯데케미칼은 녹색경영 추진을 위해 전사차원에서 '차 없는 날 (Car Free Day)'을 확대 시행하며, 사무실 에너지 절감, 그린 오피스 구현과 같은 저탄소에너지를 생활화하고 있습니다. 사무실 에너지 절감을 위해 불필요한 에너지 낭비를 최소화하며 사무실의 절전용 등기구 교체와 스위치 분리작업을 통해 전력낭비를 방지하고 있습니다. 또한 정부의 승용차요일제 참여유도와 전 임직원의 녹색 경영 실천을 위해 '차 없는 날' 캠페인을 시행하고 있습니다. 더불어 그린 오피스 구현을 위해 수경식물을 사무실에 설치하여 공기정화와 자연가습 효과뿐만 아니라, 그린 인테리어 효과 및 임직원의 친환경 인식 제고에도 기여하고 있습니다.

#### 수송 차량 효율성 향상을 통한 에너지 저감

롯데케미칼은 고객에게 인도되는 제품을 전량 구간 용차로 수송했습니다. 하지만 수송에 주로 사용하는 용차의 직접적인 통제·관리가 현실적으로 용이하지 않아 물류수송에 소요되는 에너지사용량 및 온실가스 배출량의 정확한 측정과 저감을 위한 노력이 적극적으로 전개되기 어려운 실정이었습니다. 이에 따라 롯데케미칼은 수송부문의 에너지 및 온실가스 저감을 위한 정부의 감축 협력사업에 참

#### 전사 녹색문화 구축을 위한 활동



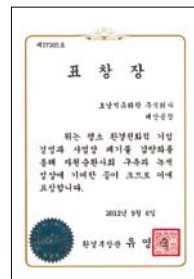
여하고, 수송수단의 감축방안을 도출하여 시행하고 있습니다. 수송부문의 주요 감축사업을 위해 대산공장에서는 모달시프트를 활용한 육송에서의 철송으로의 전환, 소형차량의 대형화, 인접(대산)항을 이용 활성화하여 내륙 운송거리를 저감하였습니다. 또한 운송차량 대형화로 운송 횟수 감소 등 차량의 운행방식과 운송 경로 변경과 더불어 계근시스템 개선을 통해 대기시간 감소 등 물류비 절감, 연료/온실가스 저감 등의 활동을 전개하고 있습니다.

#### 수송부문 감축 실적(대산공장)



#### 자원순환 선도기업 환경부 장관상 수상

롯데케미칼 대산공장은 환경부가 주최한 2012 자원순환 선도기업 대상에서 환경부장관상을 수상하였습니다. 자원순환 선도기업이란 친환경 기술개발, 공정개선 등으로 제품을 생산하는 과정에서 폐기물 발생을 사전 억제하거나, 폐기물 재활용 확대를 통해 기업의 생산성 향상 및 저탄소 녹색성장에 기여한 공로를 인정받은 환경 친화적 기업을 의미합니다.



## 기후변화 대응

### 기후변화 대응

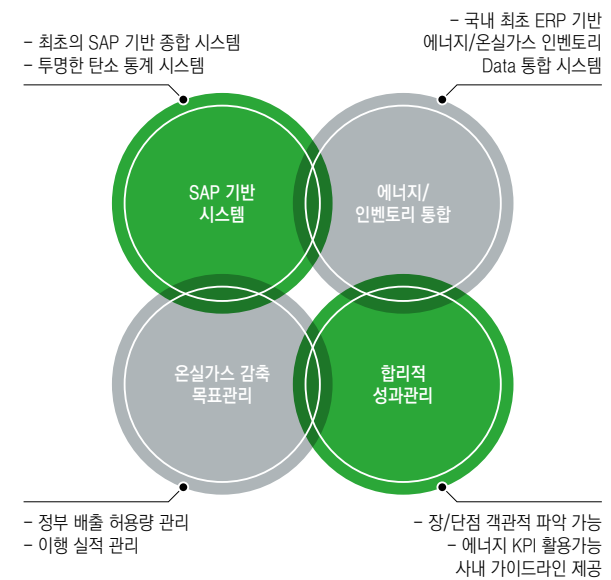
#### 기후변화 대응 체계

롯데케미칼은 글로벌 기후변화 규제와 저탄소 녹색성장 기본법에 따른 규제적 위험에 노출됨에 따라 전략적이고 능동적인 기후변화 대응체계를 마련하여 추진하고 있습니다. 또한 기후변화 대응을 위해 신재생 에너지 및 고효율 에너지 제품 개발 등 신규사업 분야를 사업전략에 반영하여 대용량 전지기술의 연구, 개발을 통한 에너지 저장 산업에 진입할 수 있는 계기를 마련하였습니다.

#### 온실가스·에너지 관리 시스템 GEMS(Green house Gas & Energy Management System) 구축 및 운영

2010년 롯데케미칼은 SAP기반의 GEMS를 구축하여 기후변화 관련 리스크를 사전 분석하여 비용 절감 및 저탄소 녹색성장을 위해 노력하고 있습니다. GEMS는 ERP(Enterprise Resource Planning)기반의 온라인 모니터링 시스템으로 운영되고 있으며, 온실가스 감축 잠재량, 인벤토리, 성과관리, 관련 법규 준수 등에 대한 자료 분석·관리하는 종합통제관리 시스템입니다.

#### 롯데케미칼 GEMS



#### 온실가스 배출량 관리

롯데케미칼은 에너지 목표관리제의 시행에 따라 에너지 사용량과 온실가스 배출량을 정부 기준에 의해 산정하고 있습니다. 에너지 사용량은 직접과 간접 에너지원으로 구분하여 관리하고 있으며, 매년 사용계획을 수립하고 정기적으로 사용 실적을 모니터링하고 있습니다. 온실가스 배출량은 2010년에 구축한 GEMS를 통해 관리되고 있으며 외부 에너지 진단 수행 및 온실가스·에너지 절감 활동을 지속적으로 추진하고 있습니다.

또한 에너지 소비량 절감을 위해 각 사업장 에너지TFT를 중심으로 부서별 2인 1조로 스팀, 용수 유실상태와 냉난방, 사무기기 절전 상태를 점검하고 있습니다. 사업장에서 지속적 에너지 절감 투자와 공정개선 등을 통한 에너지 절감 활동으로 에너지 원단위를 개선하였습니다.

#### 온실가스 감축

롯데케미칼은 원 단위 기준으로 2018년까지 온실가스 30% 감축 목표를 수립하고, 목표 달성을 위해 기존 감축 아이템의 실현성 증대와 신규 감축 아이템 발굴을 통해 다양한 활동을 전개하고 있습니다. 또한 온실가스 감축사업을 통해 발생한 감축 실적은 제 3자 검증을 완료하여 정부인증을 확정 받았습니다.

#### 에너지 사용량

(단위: TJ)

#### 직접에너지

구분	2010	2011	2012
여수공장	30,398	29,803	32,393
대산공장	38,214	34,322	37,425
울산공장	11,327	11,747	10,778
계	79,939	75,872	80,596

#### 간접에너지

구분	2010	2011	2012
여수공장	5,076	6,207	8,019
대산공장	11,096	10,159	11,292
울산공장	7,398	7,794	7,812
계	23,570	24,160	27,123

## 기후변화 대응

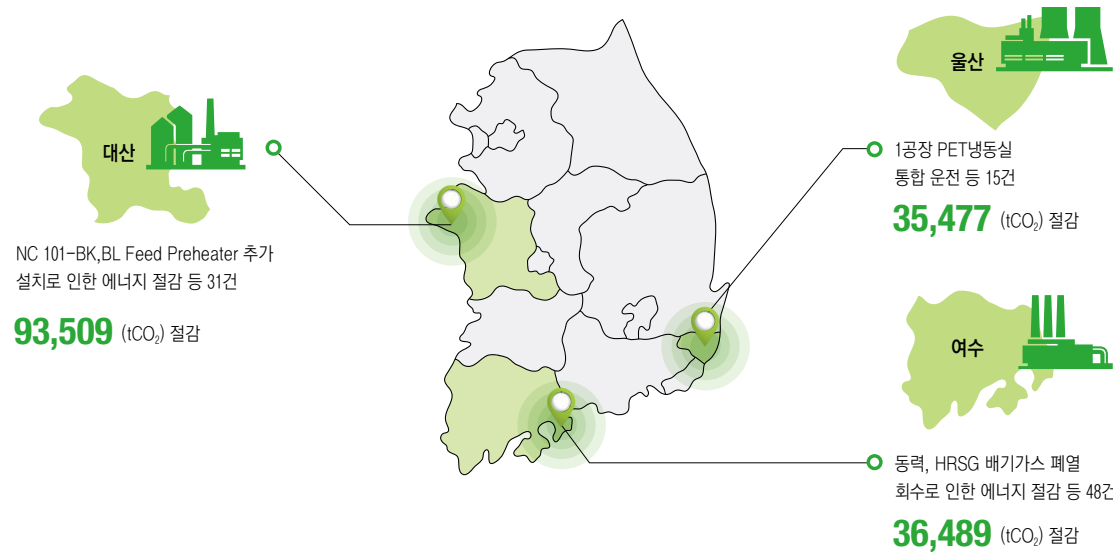
### 온실가스 배출량

(단위: tCO<sub>2</sub>e)

구분	2010			2011			2012		
	여수	대산	울산	여수	대산	울산	여수	대산	울산
온실가스 총 배출량	2,081,835	2,481,893	1,195,919	2,049,066	2,251,113	1,192,808	2,132,990	2,423,690	1,067,758
직접 온실가스 배출량	고정연소	1,605,018	1,746,623	717,345	1,558,343	1,564,513	680,422	1,647,493	1,688,604
	이동연소	434	1,079	76	313	699	72	319	722
	공정배출	164,444	80,549	97,867	120,039	72,114	108,602	100,057	56,937
	기타	84	50	483	96	50	0	-	-
간접 온실가스 배출량	스팀판매	28,676	43,409	-	18,895	50,253	-	8,120	59,840
	전력판매	6,232	20,447	380,148	6,716	19,482	403,713	2,452	20,754
기타 간접 온실가스 배출량	276,947	653,591	-	344,665	613,736	-	385,121	677,427	-

### 2012 온실가스 감축사업 실적

#### 사업장



### 기후변화 대응

#### 배출권거래제 시범사업 지식경제부 장관상 수상

롯데케미칼은 2011년 온실가스 배출권거래제에 대응하기 위해 지식경제부가 주관하고 총 78개 사업장이 참여한 '온실가스 배출권 거래제 시범사업'을 수행하였습니다.

온실가스 배출권거래제는 온실가스를 배출할 수 있는 권리를 사전에 확인한 후에 배출권으로 발행하여 참여자들 간에 배출권을 상호거래함으로써 온실가스 감축목표를 효과적으로 달성하고자 운영하는 제도입니다. 롯데케미칼의 여수/대산/울산공장은 온실



가스 배출권거래제 시범사업에 참여하여 배출권거래제도에 관한 경험을 축적하고, 사전 타당성 분석 등을 시행하였습니다. 그 결과 롯데케미칼 여수공장과 울산공장이 2012년 배출권거래제 시범사업 지식경제부 장관상을 수상하였습니다.



## 환경오염 예방

### 환경관리

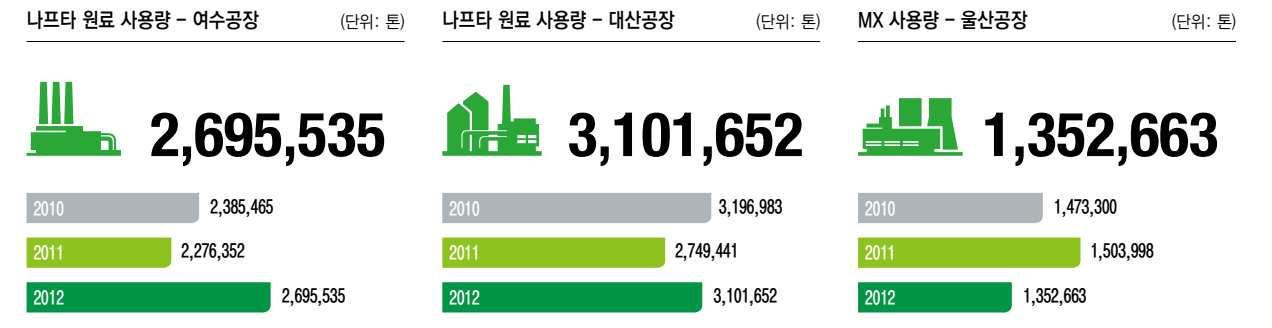
#### 환경관리 체계

롯데케미칼은 각 사업장별 환경담당 조직을 설치하여 자체적인 감시활동과 자동측정망(TMS, Tele Monitoring System)를 통하여 제품 생산 및 공정과정에서 발생하는 환경영향을 최소화하기 위해 상시 모니터링을 실시하고 있습니다. 또한 자체적으로도 사업장에서 발생하는 환경오염 배출물질을 배출허용 기준보다 엄격한 사내기준을 적용하여 관리하며 국내외 환경 관련 법규를 준수하고 있습니다.

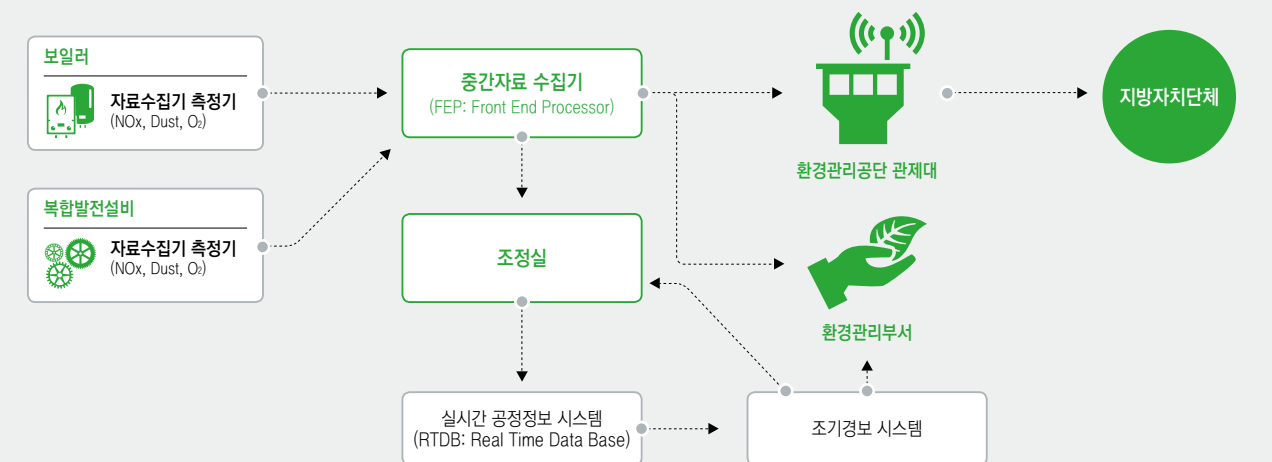
#### 원료

롯데케미칼은 석유화학의 기초원료인 나프타(납사)와 혼합자일렌을 국내 정유업체와 해외업체를 통해 조달하고 있으며, 2012년 나프타의 사용량은 5,797,187톤이며 혼합자일렌 사용량은 1,352,663톤입니다. 롯데케미칼의 생산공정에서는 나프타 이외의 재생 원료는 사용하고 있지 않으며, 자원의 효율적 사용을 위해 다양한 혁신 활동을 추진하고 있습니다.

### 원료사용량



### TMS(굴뚝 자동 측정기)전송 체계도



## 환경오염 예방

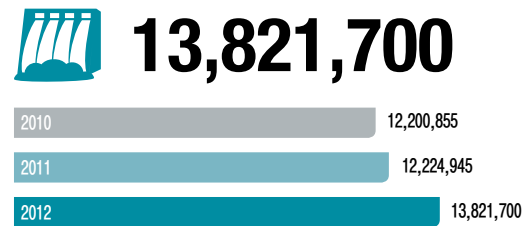
### 용수

롯데케미칼은 모든 사업장의 용수 사용량을 관리하고 있습니다. 여수공장은 주암댐으로부터 용수를 공급받고 있으며, 대산공장은 아산호와 대호지로 부터 공급받고 울산공장은 대암댐과 낙동강으로부터 공급받고 있습니다. 2012년 전체 용수 사용량은 38,337,535 톤입니다. 롯데케미칼은 폐수 재활용 공정의 도입 및 우수 유입개선, 폐수 재활용시스템 구축을 통해 용수관리를 체계적으로 실시하고 있습니다.

### 용수사용량

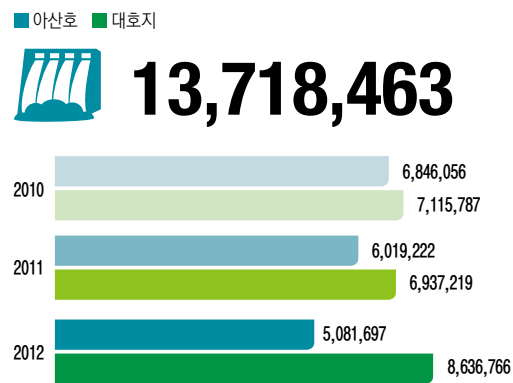
#### 여수공장 - 용수취수량 (주암댐)

(단위: 톤)



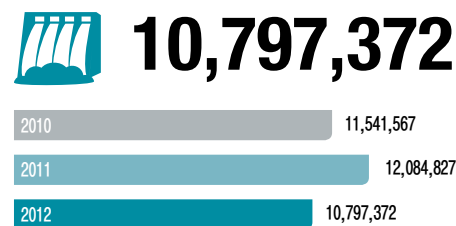
#### 대산공장 - 용수취수량 (아산호, 대호지)

(단위: 톤)



#### 울산공장 - 용수취수량 (대암댐, 낙동강)

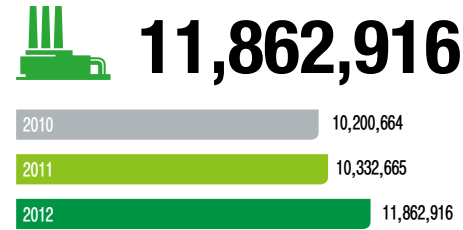
(단위: 톤)



### 재활용수량

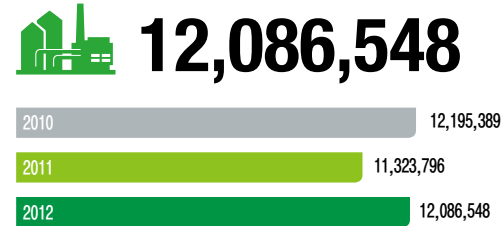
#### 여수공장

(단위: 톤)



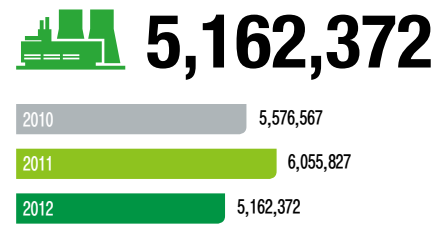
#### 대산공장

(단위: 톤)



#### 울산공장

(단위: 톤)



\*재활용수량: 취수량 - 폐수배출량

### 대기오염물질 배출

롯데케미칼은 대기오염물질 배출의 체계적인 관리를 위해 대기오염 자동측정망을 설치하여 운영하고 법적 배출허용 기준보다 엄격한 사내기준을 세워 적용하고 있습니다. 여수/대산공장의 경우 주요 배출구에 대기오염 자동측정망을 설치하여 24시간 환경감시 활동을 하고 대기오염물질은 오염방지시설을 통해 처리하며, 방지시설을 정기적으로 점검하여 대기오염물질 배출저감에 노력하고 있습니다. 뿐만 아니라 오존층 파괴물질의 사용을 줄이고 있으며 이를 위해 공정 전 분야에 오존파괴지수가 낮은 냉매로 교체하여 사용하고 있습니다.

## 환경관리

### 유해물질 배출

롯데케미칼은 정기적인 점검 및 평가를 통해 유해화학물질이 유출되지 않도록 철저히 관리하고 있으며, 이를 위해 전체 배출원에 대해 유해화학물질 유출방지를 위한 감지기와 차단설비를 설치하였습니다. 또한 환경부와 '화학물질 배출저감 자발적 협약'을 체결하였으며, 유해화학물질 유출현상을 개선하기 위해 LDAR(Leak Detection and Repair) 시스템을 도입하여 유출지점을 찾아내어 근원적인 문제를 해결하고 있습니다.

### 수질오염물질 배출

롯데케미칼은 수질오염 예방을 위해 법적 기준보다 높은 내부기준을 수립하고, 정기적인 모니터링을 통해 수질오염물질을 관리하고 있습니다. 롯데케미칼은 폐수 전량을 배출기준치 이하로 자체 처리하거나 전량 위탁하고 있어 폐수 배출로 영향을 받는 수역은 없는 것으로 조사되었습니다.

### 폐수배출량 및 수질

구분	2010			2011			2012			
	여수	대산	울산	여수	대산	울산	여수	대산	울산	
최종 배출지별 총 폐수 배출량 (m³)	2,000,191	1,766,454	5,965,000	1,891,373	1,632,645	6,029,000	1,958,784	1,631,915	5,635,000	
*수질 (ppm) (생물학적 산소 요구량 (BOD), 총 부유 물질 (TSS) 등 기준)	BOD	41	3	3	44	2	9	42	3	6
	COD	61	22	29	65	24	30	60	24	29
	SS	40	6	14	38	7	17	41	5	13

### 대기오염물질 배출량

(단위: 톤)

구분	2010	2011	2012	
여수공장	먼지	71	68	70
	SO <sub>2</sub>	71	68	55
	NO <sub>2</sub>	1,527	1,464	1,844
	CO	68	136	58
대산공장	먼지	15	14	11
	SO <sub>2</sub>	-	-	-
	NO <sub>2</sub>	4	5	4
	CO	4	4	1
울산공장	먼지	19	14	12
	SO <sub>2</sub>	830	521	229
	NO <sub>2</sub>	1,341	1,193	986

### 유해물질 배출량

(단위: 톤)

구분	2010	2011	2012	
여수공장	에틸렌	6	8	12
	프로필렌	7	5	5
	기타33종	66	67	84
	여수공장 계	78	79	100
대산공장	에틸렌	18	14	14
	프로필렌	25	17	19
	기타22종	59	67	73
	대산공장 계	102	98	106
울산공장	파라자일렌	14	14	14
	아세트산	5	5	5
	기타 10종	17	18	16
	울산공장 계	36	37	35



## 환경오염 예방

### 폐기물

롯데케미칼의 폐기물 발생 부서에서는 폐기물 배출원에 대한 중점 관리를 통하여 공정설비 개선, 운전방법 개선 등으로 배출원별 발생량 저감 활동을 전개하고 있으며, 폐기물 실명제 실시를 통하여 분리 배출에 책임의식을 강화하고 있습니다.  
향후에도 전 직원 폐기물 관리 및 저감 의식 강화, 지속적인 폐기물 실명제 실시, 공정개선 등을 통하여 재활용을 증대 및 폐기물발생 최소화를 위해 노력해 나갈 계획입니다.

### 토양오염

롯데케미칼은 토양오염 예방을 위하여 관련 내부지침을 마련하고 토양오염 관리대상 시설의 모든 바닥을 콘크리트로 포장하여 오염 물질이 토양으로 스며들지 않게 예방하고 있습니다. 뿐만 아니라, 토양오염이 예상되는 일부 시설의 작업에 대해서는 환경작업허가서를 추가로 발행하도록 하는 등의 사전검토를 통해 토양오염 방지를 위해 노력하고 있습니다.

### 폐기물 배출량

#### 일반 폐기물 배출량

(단위: 톤)

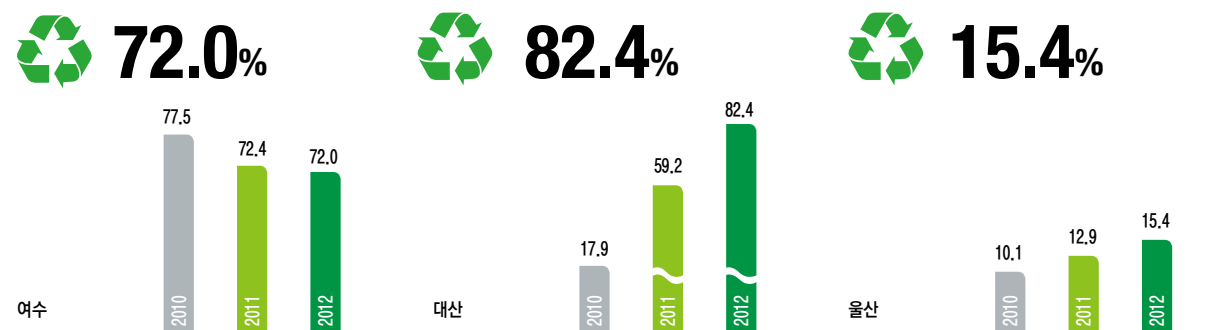
구분	2010			2011			2012		
	여수	대산	울산	여수	대산	울산	여수	대산	울산
소각	1,143	909	370	1,833	1,470	340	2,437	935	540
매립	1,230	3,058	650	1,522	2,829	795	2,096	1,758	1,080
해양투기	978	2,514	31,891	1,407	539	30,675	1,167	-	32,377
재활용	11,545	1,410	3,700	12,496	7,024	4,700	14,690	12,567	6,200

### 재활용률

(단위: %)

(단위: %)

(단위: %)



### 지정폐기물 배출량

#### 여수공장

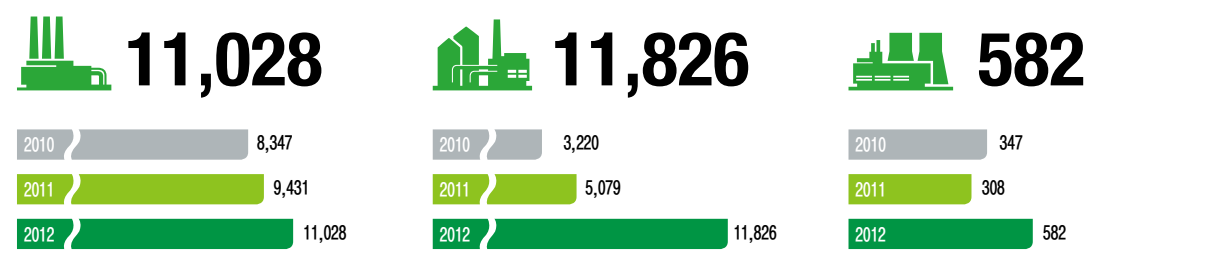
(단위: 톤)

#### 대산공장

(단위: 톤)

#### 울산공장

(단위: 톤)



\*2012 GE공장 신설로 발생량 증가

## 환경안전 관리

### 안전보건 경영

#### 산업안전보건위원회

환경안전관리를 위하여 노동조합과 회사대표 동수로 구성되는 산업 안전보건위원회에서 매 분기별 정기회의를 통해 현장 근로자의 건의사항을 수렴하여 개선활동에 반영하고 있습니다. 또한 사업자의 사고예방과 안전관리를 위하여 사업장별 공장장 직속의 환경안전관리 조직을 운영하고 있습니다.  
각 공장별 종합방재시스템을 구축하여 노후되고 분산된 방재설비의 개선을 통해 안전관리의 효율성 및 안정성을 확보하고 있습니다.  
뿐만 아니라 매월 4일을 '안전점검의 날'로 지정하여 임직원의 안전의식을 제고하고, 부서별 안전점검을 통해 자율적인 환경안전 관리를 강화하고 있습니다. 더불어 환경안전 점검반을 구성하여 현장의 잠재위험을 발굴·개선하는 활동을 지속적으로 추진하고 있습니다.

#### 환경안전 관리

롯데케미칼은 전 직원이 환경, 보건, 안전 교육정보를 공유하는 EH&S(Environment Health and Safety) System을 이용한 온라인 교육, 현장교육, 집체교육 등 다양한 환경안전관리 능력 향상 교육을 실시하고 있습니다.  
또한 협력사 직원에 대해서도 작업 전 안전교육을 실시하고, 자체교육을 실시할 수 있도록 적극적인 지원을 하고 있습니다.

### 상황별 방재 훈련

1	3	4
2	5	6

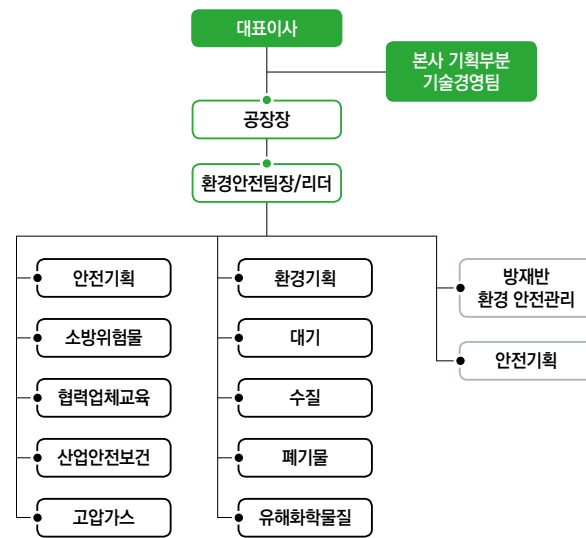
- ① 신입사원 소방훈련
- ② 명예 산업 감독관 안전점검
- ③ 응급처치 훈련
- ④ 유해화학물질 방재훈련
- ⑤ 안전체험교육장
- ⑥ 안전 비전 선포식



# 환경안전 관리



## 환경안전 관리조직



## RC(Responsible Care)

롯데케미칼은 사내 RC 정착화를 위해 TFT를 구성하여 정기적인 워크숍 개최와 전 사업장을 대상으로 한 자체평가를 실시하는 등 다양한 RC 활동을 전개하고 있습니다.

또한 통합 RC 운영체계를 구축하여 매년 각 사업장별로 공정안전, 안전보건, 오염방지, 지역사회 인식과 비상대응, 유통, 전 과정 책임 주의로 구성된 RC코드에 대한 실행정도에 대해 자체적으로 평가하고 있습니다. 뿐만 아니라 롯데케미칼은 한국 RC협회 임원으로 활동하면서 중소기업의 환경, 안전, 보건 수준을 향상시킬 수 있도록 '중소기업 환경, 안전, 보건 아카데미'의 운영을 지원하고 있습니다.

## RC 자체평가 결과

구분	여수공장			대산공장			울산공장		
	2010	2011	2012	2010	2011	2012	2010	2011	2012
공정안전	4.8	4.8	4.9	4.8	4.8	5.0	-	3.9	4.8
근로자 안전보건	4.8	4.8	4.8	4.9	4.9	5.0	-	3.9	4.2
오염방지	4.7	4.7	4.7	5.2	5.2	5.3	-	3.1	4.6
지역사회인식과 비상대응	4.7	4.7	4.7	4.2	4.2	4.5	-	3.6	3.9
유통	4.7	4.7	4.7	1.9	3.0	3.3	-	-	3.9
제품 전과정 책임주의	4.7	4.7	4.7	3.1	3.3	3.6	-	-	3.9

## 화학물질 규제 대응

EU-REACH를 비롯한 전 세계적으로 화학물질 규제가 강화됨에 따라 기업 내 화학물질 관리수준의 개선의 필요성이 증대되고 있습니다. 롯데케미칼은 상시 모니터링을 통한 제품 및 사업장의 화학물질 규제 대응과 화학물질 정보 관리를 통해 체계적인 화학물질 규제 대응을 위해 노력하고 있습니다.

## 화학정보 제품의 자발적 공개

GPS(Global Product Strategy)는 화학제품 정보를 자발적으로 공개함으로써 화학물질에 대한 안전평가를 기업 자율로 마련하고, 이를 통해 얻어진 각 물질에 대한 취급법, 유해성, 위험관리 등에 관한 정보를 공유하는 것입니다. 현재 전 세계 1,400여 개 기업이 국제화학단체협의회(ICCA, International Council of Chemical Association)의 GPS Portal에 GPS Safety Summary 를 등록하였습니다.

2011년 롯데케미칼은 글로벌 기업수준의 제품안전 정보를 제공하고, 제품 전 과정 책임주의를 위해 GPS(Global Product Strategy) 시범사업에 참여하였습니다. 시범 사업을 통해 참여기업 활동 및 기술자문, 한국형 GPS 가이드라인 개발, GPS 정규교육 과정 개설 등 다양한 활동을 전개하였습니다. 향후 정부를 비롯한 이해관

계자와 협력을 통해, 글로벌 지침 개발과 새로운 보건 및 환경문제 해결을 위한 연구활동 참여 등 제품 전 과정 책임주의 실현을 위해 최선을 다하겠습니다.

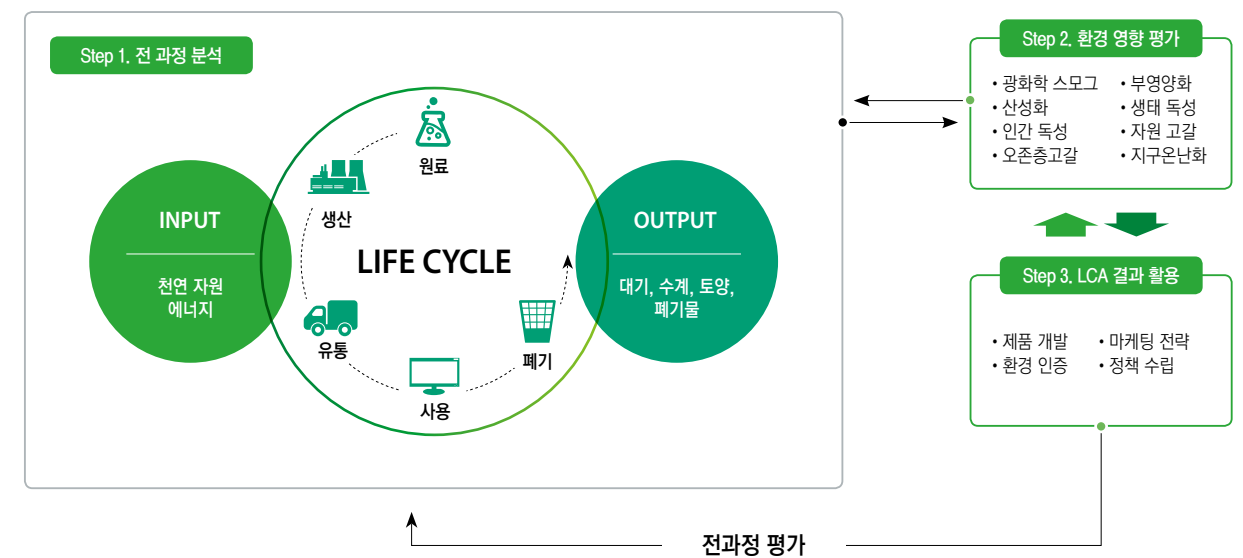
## 전 과정 평가(LCA, Life Cycle Assessment)

롯데케미칼은 전 과정 평가(LCA, Life Cycle Assessment)를 통해 제품 생산활동으로 발생하는 환경적 영향을 예측, 분석하여 환경 영향을 최소화하고, 환경영향 인자의 중대성을 평가하여 우선순위에 따라 관리하고 있습니다. 아울러 공장 증설 및 신규사업의 시작 단계에서도 지역사회에 미치는 영향을 평가하여 적절하게 대응하고 있으며, 설계시에는 에코디자인을 적용하여 환경적·사회적으로 부정적인 영향을 사전에 예방합니다.

## 녹색제품 개발

롯데케미칼은 2011년 제품의 환경 경쟁력을 강화하고 기업의 녹색제품 개발 및 생산 유도를 위해 녹색제품 개발자치를 공표하였습니다. 이와 더불어 녹색제품 개발 활성화를 위한 연구계획 및 전략 수립, 녹색제품 구매 확대를 통한 재활용, 오염물질배출 저감 등의 친환경 효과가 우수한 녹색제품 개발을 체계적으로 지원할 계획입니다.

## 전 과정 평가(LCA, Life Cycle Assessment)





# Social Performance

롯데케미칼은 사람을 중히 여기고, 사람에게 대한 투자를 최우선으로 삼는 당사의 핵심가치를 바탕으로 기업의 사회적 책임 이행을 위한 다양한 활동들을 수행하고 있습니다.

- 50\_임직원
- 54\_고객
- 56\_협력사
- 58\_지역사회

2012 사회공헌 추진



35억

협력사 금융지원을 위해 동반성장펀드 조성



870억



# 임직원

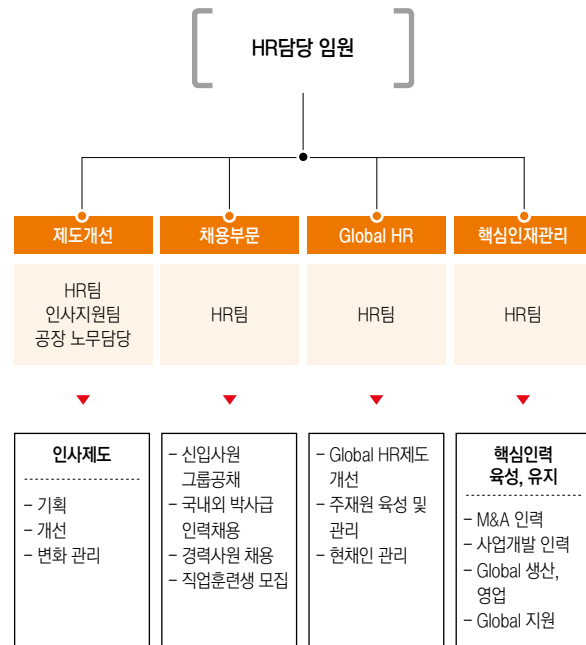
## 임직원 현황

### 인재 채용

롯데케미칼의 본사와 연구소, 여수·대산·울산 사업장을 포함한 임직원은 2012년 기준 총 2,484명입니다. 롯데케미칼은 직무특성과 역량의 지속적 보유 필요성에 따라 정규직과 계약직으로 구분하여 인원을 채용하고 있습니다.

2012년 기준으로 전체 직원 중 계약직원은 총 54명입니다. 또한 효율적인 인사전략을 위해 HR 전담 담당 임원을 두고 있으며 제도개선 부문, 채용부문, Global HR, 핵심인재 관리로 업무를 구분하여 운영하고 있습니다.

## HR전담 조직



## 인사제도

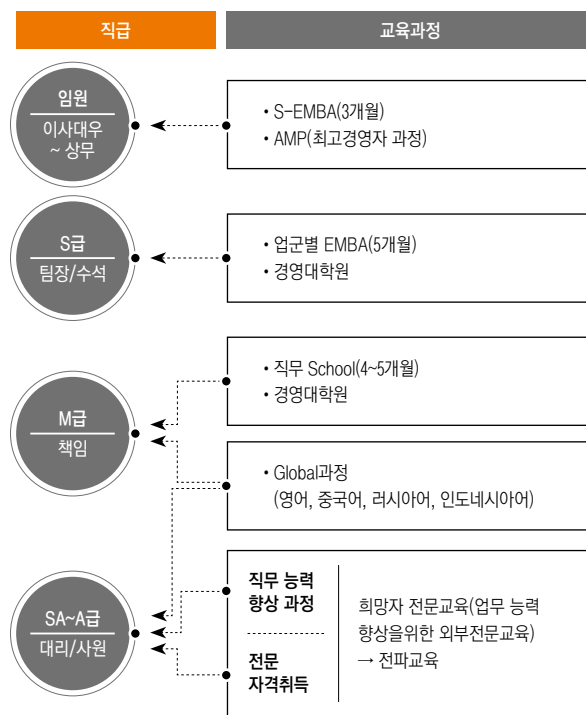
### 인재 육성

롯데케미칼의 인재육성을 위한 교육체계는 직무교육, 소양·어학교육, 특별교육으로 구성되어 있으며, 직무능력 함양을 위한 사외위탁 교육과 사이버 교육, 어학 및 자기계발 향상 지원 등 다양한 교육 프로그램을 제공하고 있습니다. 특히 재무, 세무, 인사, 물류 등 각 분야별 교육과정을 통한 전문인력 양성 프로그램과 직급별 역할과 직무에 맞는 계층별 교육도 실시하고 있습니다. 2012년 롯데케미칼의 임직원 1인당 교육 이수시간은 91.3시간입니다.

### 인권존중의 인사제도

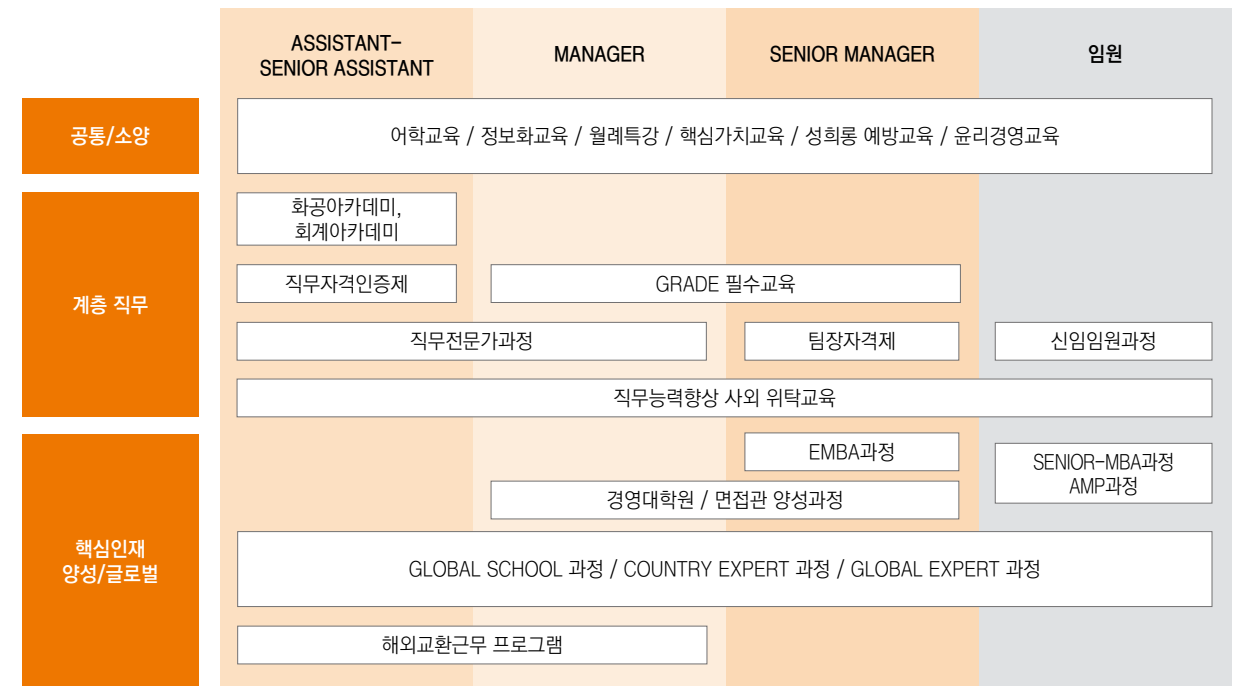
롯데케미칼은 국내외 모든 사업장에서 노동관계 법령을 준수하고 아동노동 및 강제 노동을 금지하고 있으며, 임직원 모두의 노동 관련 인권과 복지 증진을 위해 노력하고 있습니다. 아울러 매년 성희롱 예방 교육을 실시하고 있습니다.

## 인재육성 로드맵



## 핵심인재 양성

롯데케미칼은 우수인재를 조기 확보하고 전문인재 양성을 위해 인재양성 로드맵을 수립하였습니다. 또한 다양한 교육 프로그램을 제공하는 등 미래 신성장동력으로 지속적인 인재 확보와 육성을 하고 있습니다.

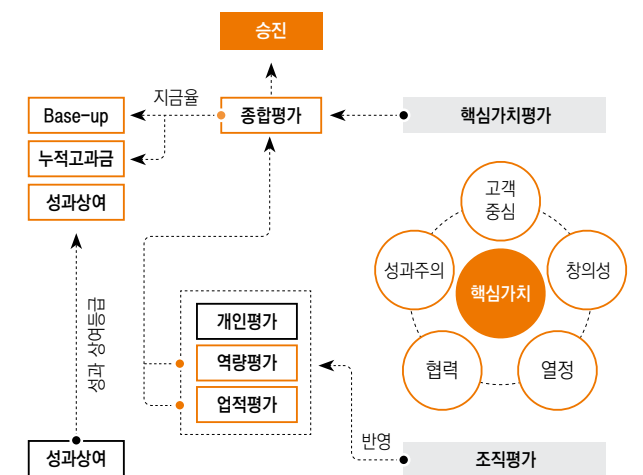


## 공정한 평가와 보상

롯데케미칼의 성과관리체계는 개인평가(MBO+역량)와 조직성과관리(KPI평가)로 구성되어 있습니다. 특히 임직원의 체계적인 경력관리를 위해 매년 MBO(Management by Objectives) 방식에 따른 목표를 수립하고 매년 1~2회씩 이에 대한 경력과 성과에 대한 평가를 실시하고 있습니다. 평가 결과에 따른 승진과 성과급을 지급함으로써 직무에 대한 성취도를 높이고 있습니다.

또한 직무별 성과가 우수한 개인과 팀에게는 포상이 주어지며, 경영실적에 따른 성과급을 지급하는 집단 성과급제를 실시하고 있습니다. 동일한 직원 범주일 경우에는 성별에 차별없이 동등한 기본급을 지급하고 있습니다.

## 평가 프로세스





# 임직원

## 임직원 복리후생

### 다양한 복리후생 제도

롯데케미칼은 기본적인 법정연금 지원 이외에도 직원의 삶의 질 향상을 위해 다양한 복리후생 제도를 시행하고 있습니다. 임직원 사택에는 헬스장, 실내수영장, 문화 이벤트홀(강의장), 레스토랑 등 각종 부대시설을 설치하여 건전한 여가생활을 누릴 수 있습니다. 또한 임직원 자녀를 대상으로 아빠와 함께하는 교육캠프, 각종 교육 지원, 공장 견학, 야구 관람 등을 실시하고 있습니다. 뿐만 아니라 직원의 전 자녀를 대상으로 중·고등·대학교 과정의 입학금과 등록금을 전액 지원하고 있습니다.

### 육아휴직 제도

롯데케미칼은 정부의 출산장려정책에 부응하기 위해 출산휴가와 육아휴직, 배우자 출산 휴가제를 실시하고 있습니다. 육아휴직 기간을 근속기간에 포함하고 있고 육아휴직 후 복직의사가 있는 직원은 100% 복직하였습니다. 아울러, 육아휴직자가 승진 및 승급 등에서 불평등한 처우를 받지 않도록 하고 있습니다.

### 롯데케미칼 복리후생 제도

구분	비고
주택자금 지원	주택구입 자금 및 전세자금 지원, 연구소·공장 근무자 사택지원
학자금 지원	중, 고, 대학교 취학 자녀의 학자금 지원 및 우수장학생 롯데장학금 지원
경조금 및 경조휴가	본인/가족 결혼, 고희 등 각종 경조사 시 경조금 및 경조휴가 지급
각 사업장별 현물 급식 또는 중식비 지원	종업원들의 영양을 고려한 식단으로 사내식당 운영, 중식비 지원
모범사원 해외연수	우수사원 대상 해외자회사 교환근무 기회 부여 (어학능력 향상 및 문화체험 기회)
장기 근속자 포상	10년, 15년 장기근속자 포상, 20년 장기근속자 부부동반 여행
의료비 지원	본인, 배우자, 자녀, 부모의 일정 조건하 의료비 지원
건강검진	매년 종합건강검진 실시(배우자는 2년에 한 번)
단체상해보험	상해사망 등 발생시 보험료 지급 위한 상해보험 가입
휴가제도	Refresh 휴가제도 및 하계휴가(5일)
콘도	전국에 이용 가능한 법인 회원권 지원
동호회지원	각 사업장별 동호회 활동 장려 및 동호회비 지원
어학비지원	외부학원 수강료 지원 및 사내어학강좌 제공
선택적 복리후생제도	카페테리아식 복지제도로 직원 만족도 제고

### 직원과 가족의 건강

롯데케미칼은 전 임직원을 대상으로 정기적으로 일반검진, 특수검진 및 외부 종합건강검진을 실시하고 있으며, 배우자에게는 격년 주기로 무료 종합건강검진을 제공하고 있습니다. 또한 각 사업장의 건강관리실에서는 건강상담과 의료서비스를 제공하고 있으며, 개인별 검진과 검진이력 관리를 실시하고 있습니다.

더불어 전 사업장에 흡연지역 허가제를 도입하여 전사적으로 금연 활동을 전개하고 있으며, 3년마다 근골격계 유해 요인 조사를 통해 작업환경을 개선하는 등 직업성 근골격계 질환 예방 활동을 지원하고 있습니다.

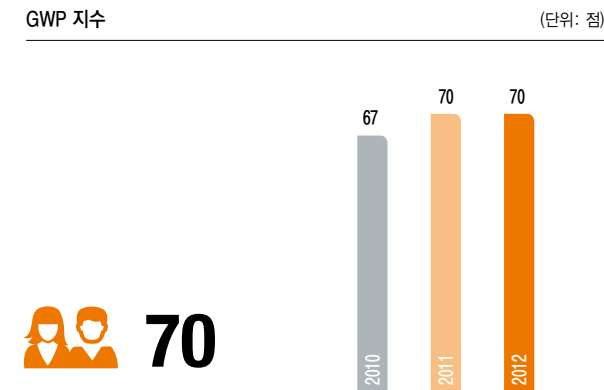
### 퇴직지원 프로그램

롯데케미칼은 정년퇴직자의 퇴직 후 안정적인 삶에 대한 준비기간 제공을 위해 퇴직 전 일정기간 유급휴가를 부여하고 있으며, 안정적인 퇴직금 지급을 위해 퇴직연금제도를 실시하고 있습니다.

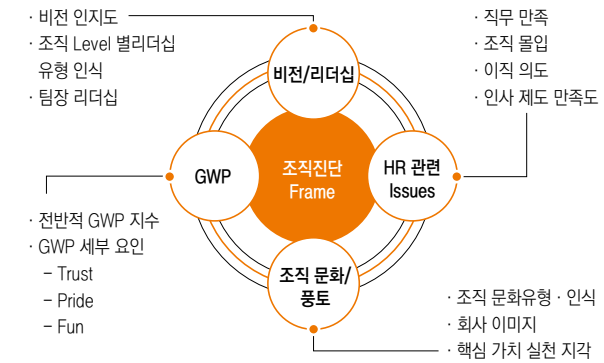
### 임직원 만족도 조사

롯데케미칼은 조직문화를 진단하기 위해 매년 임직원 만족도 조사를 실시하며 이를 인사 방향 설정에 반영하고 있습니다. GWP 임직원 만족도 조사는 전 직원을 대상으로 조직진단 4대 주요영역인 조직이슈, HR이슈, 리더십, 구성원 지각에 대한 만족도 및 현황파악을 위해 실시되고 있습니다.

## 임직원 만족도 조사 결과



## 조직진단 Frame



## 상생의 노사문화

### 노사관계

롯데케미칼은 여수·대산·울산 공장에 각 개별 노조가 설립된 1사 3노조의 다수노조 형태로 상호 동등한 위치에서 회사의 경영권과 노동조합의 노동권을 보장함으로써 건설적인 노사관계를 유지하고 있습니다. 또한 매년 노동조합과 노사협상을 통해 직원들의 근로조건 및 복리후생제도에 대해 논의함으로써 결사 및 단체교섭의 자유가 침해되지 않도록 하고 있으며, 중요한 사업 변동사항에 대해서는 노동조합과 언제나 함께 논의하고 있습니다.

사업장 별 분기별 1회 노사협의회를 운영하며, 노사협의회 하부구조 상설화를 통해 개인 및 부서내 고충사항을 해소하고 있습니다.

## 다양한 노사소통 프로그램

롯데케미칼은 합리적이고 생산적인 노사문화를 정착시키고 경영진과 직원간의 의사소통을 원활히 하기 위해 다양한 노사소통 프로그램을 운영하고 있습니다. 소통 프로그램은 고충처리제도, 노사협의회, 현장운영위원회 등을 통해 직원 및 현장의 고충·애로사항 등을 수렴하여 해결책을 제시하고 노사관계의 발전방향을 모색하는 것을 목적으로 합니다. 고충처리제도는 인권존중, 반부패, 차별금지, 업무개선 등 회사생활 전반에 관련된 내용을 포함하며, 윤리경영과 성희롱 예방교육과 연계하여 효율적으로 운영되고 있습니다.

또한 소통 한마당, 노사 워크숍, 현장 간담회 등을 개최하여 노사간 의사소통 시스템을 구축하고, 노사간 의사소통의 활성화를 통해 원만한 노사관계 형성과 기업의 경쟁력 제고에 기여하고 있습니다.

## 임직원 고충처리제도

롯데케미칼은 임직원 고충처리제도 활성화를 위하여 현장에서 고충 접수를 받았을 때 즉각적인 해결 또는 현장 Communication 활성화를 통해 해결해 나가고 있습니다. 또한 부서장/부서원 면담을 상설화하고 있으며, 즉각적 해소가 어려울 때는 노사협의회에 상정하여 불만사항을 해결하고 있습니다. 그 결과 적극적 고충 사항 청취를 통해 현장 직원들의 불만을 즉시 해소하였으며, 사전적 고충처리 및 현장 완결형 고충처리를 통해 임직원 만족도를 제고하고 있습니다.

## 고충처리 시행현황

### 현장운영위원회 & 노사 소위원회

- 주기적(분기1회, 월2회)으로 불만 사항 건의
- 고충사항 수렴으로 회의록 작성 후 과별로 자체 처리 가능한 사항은 자체해결
- 조치 요청 사항은 주관부서 이첩



### 부서장/부서원 면담

- 전 부서원 월 1회 이상 면담 실시하여 애로사항 및 고충 상담



# 고객

## 고객만족

### 고객만족도 제고

롯데케미칼은 매년 원료의 품질, 포장, 주문, 배송, 영업활동, 사후관리, 가격 등 부문별로 고객만족도를 파악하여, 개선방안을 수립하고 시행함으로써 고객만족도를 제고하고 있습니다. 고객 불만 사항은 신속하게 파악되어 품질개선에 반영되고 있으며, 그 결과에 따라 사후방지대책을 수립하고 있습니다. 고객지원부서에서는 고객불만 발생에서 재발 방지대책 수립까지의 기록을 관리하고 정기적으로 보고하여 고객요청사항을 지속적으로 반영하고 있습니다. 뿐만 아니라 고객초청 및 직접방문 프로그램 등 고객사전관리 활동을 통해 많은 고객들이 생산성 및 품질 개선에 효과를 본 것으로 파악되는 등 고객만족도 제고에 기여하고 있습니다.

### 고객정보보호

롯데케미칼은 고객의 정보가 분실·도난·누출·변조·훼손되지 않도록 사전에 예방하기 위해 고객정보 관리와 운영에 관한 정책을 수립하고, 관련조치를 운영하고 있습니다. 또한, 임직원의 정보보호 의식향상을 위한 교육도 실시하고 있습니다. 그 결과 2012년 고객정보 보호위반 및 고객 정보 분실과 관련하여 제기된 불만 사례는 한 건도 발생하지 않았습니다.

### 고객안전을 위한 제조물 책임

롯데케미칼은 제품의 개발단계부터 최종 고객서비스에 이르는 전 단계에 걸친 제품의 안전성을 확보를 위해 노력하고 있습니다. 이에 따라 고객이 제기하는 제조물 책임과 관련된 요구에 효율적으로 대응하기 위하여 제조물 책임 규정을 제정하고, 제조물 책임보험에 가입하였습니다. 모든 제품에 대해서는 해당 국가별 관련 법령에서 정한 정보 사항을 라벨링에 기입하여 제품의 운송이나 취급과정에서 취급자의 적절한 사용을 유도하고 있습니다.

## Chinaplas 롯데케미칼관 전시 동향



글로벌 기업으로서 위상강화



석유화학산업 중심으로 향하는 유화 3사의 응집력



화학 전문기업 이미지 제고



세계로 뻗어가는 호남석유화학, 케이피케미칼, 타이탄케미칼

2006

2007

2008

2009

2010

2011

2012

2013

친환경 인간 중심의 기업이미지 홍보



롯데 유화사의 도전 정신과 성장 잠재력 표현



롯데 유화사의 융합과 비상을 형성화



NEW CI 홍보 친환경, 제품 우수성 부각



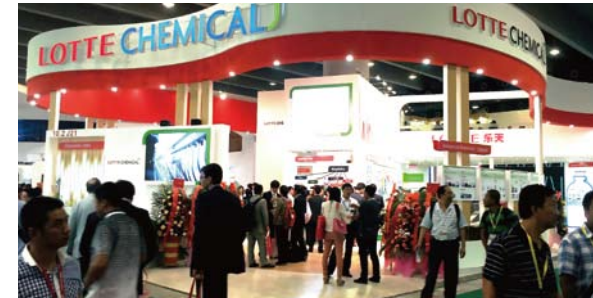
## 해외고객 대상 기업브랜드 홍보

### Chinaplas 2013

롯데케미칼은 독일의 K-Fair와 미국의 NPE와 함께 세계 3대 플라스틱 전시회이자 아시아 최고의 플라스틱 무역 박람회인 CHINAPLAS에 참가했습니다. 비즈니스 활성화를 위한 상담을 실시하였고 새로운 기업 브랜드 홍보를 위한 기회로 활용하였습니다. Chinaplas 2013 총 방문객 수는 2012년 대비 9%가 증가하였으며 롯데케미칼 전시관에는 약 8,000명의 고객이 방문하였습니다. 이번 전시회는 해외 고객을 대상으로 새로운 기업 브랜드 이미지를 구축하고 고객과의 만남에 큰 중점을 두었습니다.

### 우수제품 전시 및 신기술 소개

이번 Chinaplas 롯데케미칼관은 제품별로 크게 4가지 Zone으로 구성하였습니다. Basic Chemical Zone에는 PE/PP/PC/PTA, PIA, PET 특화 제품을 Advanced Materials Zone에는 EG/EOA, GM, PM, ADPOLY의 원료전시를 하였습니다. Mega-trend에서는 신기술을 소개하였으며, Performance Materials Zone에는 자동차용 소재를 중심으로 전시하였습니다.



Chinaplas 2013 롯데케미칼 전시관



롯데케미칼 우수제품 소개



# 협력사

## 동반성장

### 투명거래를 위한 롯데케미칼의 노력

롯데케미칼은 공정거래질서 확립을 위해 4대 가이드라인을 도입하여 운영하고 있으며 관련 사규 반영 및 정책을 수립하였습니다. 또한 협력사 지원을 위해 납품단가를 적극적으로 조정하며, 매출확대를 지원하고 있습니다. 뿐만 아니라, 금융지원, 대금 지급조건 개선, 기술지원 및 보호, 교육 및 인력 지원을 통해 협력사의 경쟁력 제고를 위해 노력하고 있습니다.

- 투명한 협력사 선정 및 불공정 거래 방지

롯데케미칼은 협력사 선정 시 선정기준, 절차 및 결과에 관한 모든 사항을 전자구매시스템에 투명하게 공개하고 있습니다. 이에 따라 모든 업체가 참여할 수 있도록 평등한 기회를 제공하며, 공정한 절차를 통해 거래를 체결하고 있습니다.

또한 협력사 선정 기준에는 반부패, 공정거래 등 관련 법규준수 여부에 대한 요구사항을 포함하고 있습니다. 또한, 신문과 제도를 운영하여 불공정 행위와 부당한 거래가 발생하지 않도록 노력하고 있습니다. 아울러 임직원 윤리교육을 실시하고 있습니다.

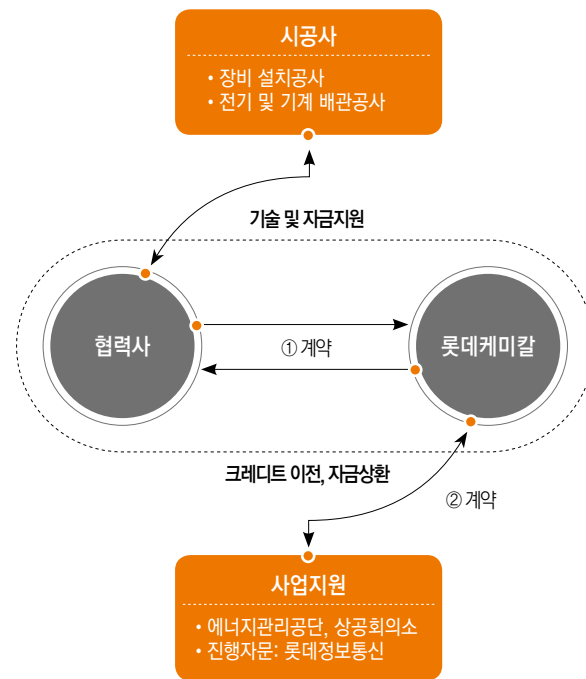
- 협력사와의 다양한 커뮤니케이션

롯데케미칼은 구매거래 중인 업체에 대해 정기적인 종합평가를 실시하여 지속적인 거래 여부를 결정하고 있습니다. 평가기준에는 윤리경영, 환경·안전관리에 관한 내용을 포함하고 있으며, 공급의 안정성 확보 측면에서 신용평가 시스템과 연계하여 협력사의 사전 리스크를 관리하고 있습니다. 협력사의 애로사항 수렴을 위해 CEO 협력업체 현장방문 2회와 간담회를 4회 실시하였습니다.

### 그린 크레딧 사업

롯데케미칼은 대·중소기업 동반성장의 일환으로 2011년부터 중소기업의 온실가스 감축을 위해 대기업이 자금 및 기술 등을 지원하고, 감축실적의 일부를 크레딧으로 이전 받는 그린 크레딧 사업에 참여하고 있습니다. 롯데케미칼이 중소기업의 온실가스 감축을 위해 자금 및 기술 등을 지원하고, 감축실적의 일부를 크레딧으로 이전 받는 사업으로서 대중소 동반성장 및 향후 대기업의 목표관리 실적 등으로 활용 가능합니다. 회사는 협력사인 SPG케미칼과 창신화학을 대상으로 그린크레딧 협력 MOU체결 후 사업을 진행하였습니다.

### 그린 크레딧 추진체계



### 그린 크레딧 절차



### 동반성장펀드 조성

롯데케미칼은 협력사 금융지원의 일환으로 2012년 현재 870억 원 규모의 동반성장펀드를 조성하여 중소 협력사에 저리의 운영자금을 지원하는 프로그램을 시행하고 있으며 점진적으로 펀드 규모를 확대하고 있습니다. 이 상생 펀드를 이용해 롯데케미칼의 협력사는 시중금리보다 2~3% 낮은 운영자금을 대출 받을 수 있습니다. 또한 이 펀드는 일회성이 아닌 지속적으로 운용되는 제도로써 상생펀드를 활용하여 수많은 협력사들이 실질적인 금융혜택을 받고 있습니다.

### 협력사 안전협의회 개최

롯데케미칼은 매월 협력사 정기안전협의회를 통해 주요 안전·보건 관리 현황과 관련 법규 제·개정 등에 관한 사항을 공유하고, 상호소통 강화를 위해 협력업체 안전·보건 커뮤니티를 운영하고 있습니다. 또한 사고예방을 위해 협력사 합동안전·보건 점검을 정기적으로 실시하고 있으며, 이에 대한 결과를 개선활동에 반영하여 실천하고 있습니다.

### 협력사 기술협력 및 교육지원

협력사와 기술 공동 사업을 통한 협력 관계 진전을 위해 Hand-in-Hand 프로그램을 진행하고 있습니다. 이를 통해 우수한 기술을 보유하고 있음에도 불구하고 자금이 부족하거나, 신기술 Item은 있으나 개발 능력이 없는 협력사를 대상으로 공동 기술협력 사업을 진행하여 파트너십을 강화하고 있습니다. 그 결과 2012년 Hand-in-Hand를 통해 25억원을 지원하였습니다. 뿐만 아니라, 롯데케미칼은 협력사 경쟁력 강화를 위해 우수기술을 보유한 협력사를 선정하여 제품개발과 양산을 위한 지원 프로그램, 제품분석 지원, 전문기술인력 현장 파견, 기술세미나 개최 등 다양한 활동을 지원하고 있습니다. 이와 더불어 동반성장 아카데미를 통해 협력사 임직원을 대상으로 직무, 경영, 어학과정 등 교육과정을 제공하고 있습니다.

### 협력사 교육지원 인원

(단위: 명)

구분	교육인원
폴리머스쿨	58
동반성장아카데미	17
협력사 기술교육	62
계	137

### 협력사 기술지원 분야/방법

지원분야	내용	지원방법
공동개발 지원	· 신제품 개발 · 에너지 절감 사업	· 연구인력, 설비지원 · 동반성장펀드
사업화 지원	· 우수기술 사업화 · 신기술 제품화	· 특허등록지원 · 연구인력지원, 교육지원
설비 지원	· 생산 설비 확장 · 공장 환경 개선	· 설비자금 대여 · 생산시설지원

### 협력사 교육 / 인력 지원 실적

- 폴리머 SCHOOL 2회 실시 (58명 참여 (56개사))
- 동반성장아카데미 (협력사 임직원 17명 참여 (경영, 재무, 직무, 어학과정 등 운영))
- 협력사 기술 교육 (62명 (10회 실시))
- 정비지원사업 실시 (전문인력 지원 (12개사 정비인력 파견: 총 11명))

### 자금운용 지원

롯데케미칼은 협력사 자금운용 지원을 위해 간접금융지원 프로그램인 패밀리기업 대출제도를 운영하고 있으며, 중소기업 협력사를 대상으로 1년의 대출기간 동안 최대 3억까지 0.5%금리 감면혜택을 제공하고 있습니다. 또한 중소협력사에 대한 대금지급을 10일 이내 100% 현금결제로 하여 자금운용에 실질적인 도움이 될 수 있도록 하고 있습니다.

### 우수 협력사 해외수출 지원

롯데케미칼은 해외 자회사인 롯데케미칼 타이탄에 적용 가능한 기자재 소개 및 정보를 협력사에게 제공하고 있으며 수출을 위한 해외 공장 적용 Test 기회를 부여하고 있습니다. 또한 우수 협력사에게 입찰 기회 부여 및 장기거래를 보장하며, 해외 주재원을 활용하여 해외 자회사와 구매-판매 절차를 지원합니다. 그 결과 2012년 한해 동안 11억 원 상당의 제품을 수출하였습니다.

# 지역사회



## Warmth & Dream to the Heart

우리가 살고 있는 21세기는 이윤추구를 넘어 지역사회의 이익과 혜택까지 고려하는 기업의 활동이 요구되고 있습니다. 이에 따라 롯데케미칼은 사람을 소중히 여기고, 사람에 대한 투자를 최우선으로 삼는 회사의 핵심가치를 바탕으로 기업의 사회적 책임 이행을 위한 다양한 활동을 수행하고 있습니다. 보다 공동체적, 가치혁신적인 공동의 발전을 도모하고, 이를 바탕으로 석유화학의 리딩기업으로서 사회적 책임 기업의 이미지를 구축해 나가겠습니다.

### 사회공헌 비전

롯데케미칼은 'Warmth & Dream to the Heart'라는 슬로건을 바탕으로 Together 50이라는 나눔활동 비전을 가지고 있습니다. 이러한 비전 달성을 목표로 최적화된 사회공헌활동 전략 수립을 통해 사회복지, 교육장학, 환경문화라는 3개 축을 중심으로 전략적이고 체계적인 나눔활동을 실천하고 있습니다. 아울러 사회공헌활동의 체계적인 추진을 위해 사회공헌심의위원회와 사업장별 지원조직체계를 갖추고 전사적인 차원의 나눔활동을 확대해 나가고 있습니다.

**Warmth & Dream to the Heart**  
따뜻한 가슴으로 사람을, 뜨거운 열정으로 미래를

## Together 50

**50** | 50억 명 지구의 모든 사람들과 함께  
%마음의 여유로  
%를 바라보며 생각하자

### 01

이익의 일부를 사회 환원

기업의 사회적 책임을 수행합니다.

### 02

자발적 참여

사회공헌 활동의 보람을 느끼게 합니다.

### 03

정직, 봉사, 정열

롯데그룹 경영철학에 입각하여 봉사 활동을 사랑합니다.

### 전사적 자원봉사 활동

롯데케미칼은 지역사회와의 상호교류를 확대하고 다양한 나눔활동을 통해 지역사회의 발전에 기여하고자 합니다. 본사, 연구소, 여수·대산·울산공장 지역별 임직원 및 가족들로 구성된 14개 봉사단에서 사회적 책임을 다하기 위해 지역사회의 사회복지, 교육장학, 환경문화 분야에서 다양한 사회공헌 활동을 지속적으로 실천하고 있습니다. 특히 자원봉사단은 지역사회의 독거노인, 장애복지관, 저소득 불우아동, 다문화가정 청소년을 경제적으로 지원하고 정기적으로 방문하여 생필품, 김장 김치, 연탄을 전달하는 등의 자원봉사 활동을 수행하고 있습니다.

### 임직원 매칭그랜트(Matching Grant)

롯데케미칼은 2008년부터 전사적 기부문화 확산을 위하여 매칭그랜트 제도를 시행하고 있습니다. 매칭그랜트란 임직원들이 자발적으로 모금한 기금과 동일한 금액을 회사에서 기부하는 제도로 임직원들의 모금형태는 급여에서 일정액 미만의 금액을 적립하는 우수리제도와 1,000원 단위로 자유롭게 금액을 정하여 후원하는 일정금액 기부제도가 있습니다.

사업장	후원명	내용
<b>지역센터아동후원</b>		
전사업장	지역 아동 센터 후원	문화활동, 도서전달, 학습지도, 위로방문
서울	해외 아동대상 정기 후원	
<b>다문화지원사업</b>		
서울	다문화 공부방 지원	학습봉사, 어울림 한마당
	외국 노동자 보호기관 후원	점심 배식 봉사
여수	다문화 가정 어울림 행사	김장 담그기, 한지공예
울산	새터민 지원	생활유지 지원
<b>농어촌 주거환경 개선</b>		
여수	자매마을 지원활동	주거환경 개선, 방역활동, 운동기구 지원
	취락지역 미화사업	옹벽 및 주택 담장 도색작업
대산, 울산	집수리 봉사활동	도색, 벽지 교체 등 주거개선 사업
<b>자연정화활동</b>		
서울	인근 지역 환경정화	인근 하천 청소 및 정리
여수, 대산, 울산	1사 1하천 환경정화	인근 하천 청소 및 정리
	해안가 환경정화 활동	해안가 정화작업
	지역산가꾸기	나무심기, 가지치기 및 청소
<b>장애우지원</b>		
서울	사회복지 시설 후원	배식봉사/대체근무 봉사
서울, 여수	독거노인 지원	위로방문, 물품 지원
<b>기타 지역사회 나눔활동</b>		
서울	인근 복지센터 후원	조리봉사, 배식봉사, 쌀기부
서울, 대전, 여수	독거노인 지원 단체 봉사	위로방문, 물품 지원
여수	여수엑스포 자원봉사	차량유도 및 불법주차 단속, 거리 청결
	탄소포인트제 기금 지역사회 소외계층 후원	쌀 지원
대전, 울산	사랑의 김장 나누기	지역내 빈곤 가정 지원
대전, 대산, 울산	사랑의 연탄 나누기	지역내 빈곤 가정 지원
대산	에너지 절약 강의	대산지역 중학교



# 지역사회



양로원봉사

## 주요 사회공헌 활동

### 지역센터 아동 후원

롯데케미칼은 꿈과 희망을 갖는 세상을 꿈꾸며 지역사회에서 보호가 필요한 아동들에게 무료급식, 학습지도 및 다양한 문화체험 활동을 지원하는 후원사업을 해오고 있습니다.

자매결연 복지관 어린이들과 함께 소풍 및 야유회, 체육활동에 참여하고, 정기적으로 지역 저소득층 학생을 관리하는 지역아동센터와 연계하여 도예 및 염색체험, 생일파티, 학습지도, 배식 등 지원활동을 추진하고 있습니다.

### 농어촌 주거환경개선 사업

롯데케미칼의 3개 사업장(여수공장, 대산공장, 울산공장) 자원봉사팀 중 공무원의 전문 인력들이 해당 업무의 전문성을 이용하여 인근 지역의 가옥 및 건물 등을 수리하는 자원봉사를 지속적으로 수행하여 삶의 가장 중요한 부분인 '주거 환경'의 개선에 앞장서고 있습니다. 일례로 2012년 여수공장은 인근 지역에 희귀병을 앓고 있는 한 학생의 안타까운 사정을 듣고 즉시 현장에 봉사팀 인원을 파견하여 내부 집수리 봉사를 시행하였습니다. 긴급한 상황에 모든 임직원이 손을 걷고 나서서 거의 붕괴 위기에 있던 집을 깨끗하게 수리했으며 롯데케미칼 임직원과 지역사회 주민 모두의 만족도가 높았습니다. 여수 외에 대산, 울산 공장에서도 공무원 인원이 중심이 되어 자매결연 마을의 집수리를 지속적으로 실시하는 재능 기부를 실천하고 있습니다.



자연정화



연탄배달



김장나누기



환경정화활동

### 다문화 지원사업

롯데케미칼은 지역사회의 다문화 가정을 대상으로 사회적응력을 높이고 건강한 사회구성원으로서의 발전을 돕기 위한 지원사업을 실시하고 있습니다. 한국문화 체험, 김장 함께 하기, 공부방 지원 등 롯데케미칼은 다문화 가정에 대한 한국생활 적응과 한국을 가슴 깊이 이해하는 계기를 마련하고자 노력하고 있습니다.

### 자연정화 활동

롯데케미칼은 사업장 인근의 산 가꾸기, 해안가 환경정화활동을 통하여 지역민이 자주 찾는 산에 새집 설치, 꽃길 조성, 등산로 주변 자연정화 활동을 지원하고 있으며, 인근 해수욕장과 해안가 주변 환경정화 활동을 지원하여 지역과 함께 쾌적한 환경을 조성하는데 힘쓰고 있습니다.

### 장애우 지원 사업

장애우분들은 다른 사람이 아닌 또 다른 우리입니다. 불의의 사고나 선천적인 차이로 인하여 장애우가 되신 분들에 대한 따뜻한 마음을 바탕으로 사회의 한 구성원으로 당당하게 생활 하실 수 있도록 정기적인 지원을 아끼지 않고 있습니다.



# Appendix

- 63\_GRI G3.1 가이드라인
- 67\_ISO26000
- 68\_검증의견서
- 70\_주요 연결재무제표
- 73\_기타 데이터
- 74\_수상이력/협회가입 현황

## GRI G3.1 가이드라인

● 전체보고 ● 부분보고 ○ 비보고

G3.1	지표명	보고수준	페이지	비고
<b>프로필 공시</b>				
<b>전략과 분석</b>				
1.1	최고 의사결정권자가 보고 조직, 전략과 지속가능성의 연관성을 밝힌 선언문	●	4, 5	
1.2	조직과 지속가능성: 주요 영향, 위험 요인과 기회	●	4, 5	
<b>조직 프로필</b>				
2.1	조직 명칭	●	6-10	
2.2	대표 브랜드, 제품과 서비스	●	6-10	
2.3	주요 사업부서, 종속회사, 합작회사 등 조직 구조	●	6-10	
2.4	본사/본부 소재지	●	6-10	
2.5	해외 사업장 위치 국가 수, 주요 사업장이 있거나 보고서에서 다루는 지속가능성 문제와 구체적 연관성을 갖는 국가 명	●	6-10	
2.6	소유 구조 특성과 법적 형태	●	6-10	
2.7	대상 시장	●	6-10	
2.8	조직의 규모	●	6-10	
2.9	보고 기간 중 규모, 구조 또는 소유구조상의 중대한 변화	●	6-10	
2.10	보고기간 중 수상 내역	●	74	
<b>보고 매개변수</b>				
3.1	보고 대상 기간	●	2	
3.2	최근 보고서 일자	●	2	
3.3	보고 주기	●	2	
3.4	보고서 관련 내용에 대한 문의처	●	2	
3.5	보고 내용 정의 프로세스	●	14-15	
3.6	보고 경계	●	2	
3.7	보고 범위 또는 보고 경계상의 제한사항	●	2	
3.8	조직간 비교 가능성에 영향을 줄 수 있는 객체에 대한 보고	●	2	
3.9	정보수집 과정의 가정과 데이터 측정기법과 계산 기준	●	39-42	
3.10	이전 보고서에 제시된 정보의 재기술 효과와 그 사유	●	2	
3.11	이전 보고기간 대비 범위, 경계 또는 측정방식상의 큰 변화	●	2	
3.12	GRI 대조표	●	63-66	
3.13	보고서 외부 검증	●	68-69	
<b>지배구조, 책임, 참여</b>				
4.1	조직 지배구조	●	16	
4.2	이사회 의장의 임원 겸직 여부	●	16	
4.3	일원화된 이사회의 경우, 사외이사 혹은 독립이사의 수와 성별	●	16	
4.4	이사회에 대한 주주와 직원의 의견 반영 메커니즘	●	16	
4.5	이사회 구성원, 고위 관리자, 임원 등에 대한 보상(부서별 구성 포함)과 조직의 성과(사회/환경성과 포함) 간의 관계	●	16	
4.6	이사회 내의 이해관계상의 충돌 방지를 위한 프로세스	●	16	
4.7	이사 자격과 전문성 기준, 결정 프로세스	●	16	
4.8	경제/환경/사회 성과, 활동과 관련한 미션/핵심 가치 진술문, 행동강령, 원칙	●	16	
4.9	이사회가 경제/환경/사회 성과 파악과 관리를 관장하는 절차	●	16	
4.10	이사회 자체의 성과 평가 프로세스(특히 경제/사회/환경 관련)	●	16	
4.11	사전 예방의 원칙과 접근방법 채택 여부, 채택 방식	●	30,39-44	
4.12	경제/환경/사회 현장, 원칙 등 가입하거나 지지하고 있는 외부 이니셔티브	●	74	
4.13	협회 및 국가별/국제적 정책기구 멤버십 획득 현황	●	74	



## GRI G3.1 가이드라인

●전체보고 ●부분보고 ○비보고

G3.1	지표명	보고수준	페이지	비고
4.14	참여한 이해관계자 그룹 목록	●	13-15	
4.15	참여할 이해관계자 식별, 선정 기준	●	13-15	
4.16	참여 유형, 이해관계자 그룹별 참여 빈도 등 이해관계자 참여 방식 현황	●	13-15	
4.17	이해관계자 참여를 통해 제기된 핵심 주제와 관심사, 이에 대한 대처 방안	●	13-15	
<b>경제 부문 경영방식에 대한 공시</b>				
<b>경제 성과</b>				
EC1	직접적 경제적 가치 창출과 배분	●	70-72	
EC2	기후변화의 재무적 영향과 사업활동에 대한 위험과 기회	●	39-40	
EC3	연급 지원 범위 등 직원들을 위한 퇴직 프로그램	●	52	
<b>시장 지위</b>				
EC4	정부보조금 수혜실적	●	-	168억 7천만원
EC5	주요 사업장의 현지 법정최저임금 대비 신입사원 임금 비율	○	-	지역별 법정최저임금 대비 신입사원 임금 비율을 보고하지 않음
EC6	주요 사업장의 현지 구매 정책, 관행 및 비율	●	56-57	
EC7	주요 사업장의 현지인 우선 채용 절차 및 현지 출신 고위관리자 비율	●	73	
<b>간접 경제효과</b>				
EC8	공익을 우선한 인프라 투자, 서비스 지원 활동과 효과	●	58-61	
EC9	간접적인 경제적 파급 효과에 대한 이해와 설명	●	70-72	
<b>환경 경영방식에 대한 공시</b>				
<b>원료</b>				
EN1	중량 또는 부피 기준 원료 사용량	●	41	
EN2	재생 원료 사용 비율	●	41	
<b>에너지</b>				
EN3	1차 에너지원별 직접에너지 소비량	●	39	
EN4	1차 에너지원별 간접에너지 소비량	●	39	
EN5	절약과 효율성 개선으로 절감한 에너지량	●	38	
EN6	제품/서비스 공급을 통해 절감한 에너지	●	38	
EN7	간접에너지 절약 사업과 그 성과	●	38	
<b>용수</b>				
EN8	공급원별 총취수량	●	42	
EN9	취수로부터 큰 영향을 받는 용수 공급원	●	42	
EN10	재사용 및 재활용된 용수 총량 및 비율	●	42	
<b>생물다양성</b>				
EN11	보호 구역 및 생물다양성 가치가 높은 구역 또는 주변지역에 소유, 임대, 관리하고 있는 토지의 위치 및 크기	●	47	
EN12	보호 구역 및 생물다양성 가치가 높은 구역에서의 활동, 제품, 서비스로 인하여 생물다양성에 미치는 영향	●	47	
EN13	보호 또는 복원된 서식지	●	-	관련사례 없음
EN14	생물다양성 관리 전략, 이행 조치와 향후 계획	●	47	
EN15	사업영향지역 내에 서식하고 있는 멸종위기종 수, 멸종위험도	●	-	사업지역내 멸종위기종 서식 없음
<b>대기 배출물, 폐수 · 폐기물</b>				
EN16	직, 간접 온실가스 총 배출량	●	40	
EN17	기타 간접 온실가스 배출량	●	40	
EN18	온실가스 감축 사업과 그 성과	●	39-40	
EN19	오존층 파괴물질 배출량	●	43	
EN20	NOx, SOx 등 기타 주요 대기 배출물	●	43	
EN21	최중 배출지별 총 폐수 배출량/수질	●	43	

●전체보고 ●부분보고 ○비보고

G3.1	지표명	보고수준	페이지	비고
EN22	형태/처리 방법별 폐기물 배출량	●	44	
EN23	중대한 유해물질 유출 건수 및 유출량	●	-	0건
EN24	바젤 협약 부속서에 규정된 폐기물의 운송/반입/반출/처리량	●	-	해당 성격의 폐기물 없음
EN25	보고 조직의 폐수 배출로 인해 영향을 받는 수역 및 관리 서식지의 명칭/규모/보호 상태 및 생물다양성 가치	○	-	
<b>제품 · 서비스</b>				
EN26	제품/서비스의 환경 영향 저감활동과 성과	●	45-47	
EN27	판매된 제품 및 관련 포장재의 재생 비율	●	-	포장재 100% 재활용 가능함
<b>법규 준수</b>				
EN28	환경 법규 위반으로 부과된 벌금액과 비금전적 제재 건수	●	-	0건
<b>운수</b>				
EN29	제품/원자재 운송과 임직원 이동의 중대한 환경 영향	○	38	
<b>전체</b>				
EN30	환경보호 지출액과 투자 총액	●	37	
<b>노동 경영방식에 대한 공시</b>				
<b>고용</b>				
LA1	고용유형, 고용계약, 지역별 인력 현황	●	73	
LA2	직원 이직 건수 및 비율	●	73	
LA3	상근직에게만 제공되는 복지 혜택	●	52-53	
LA15	육아출산휴가 후 업무복귀율 및 유지율	●	73	
<b>노사관계</b>				
LA4	단체교섭 적용 대상 직원 비율	●	73	
LA5	중요한 사업 변동 사항에 대한 최소 통보기간	●	53	
<b>직장 보건 안전</b>				
LA6	노사 공동 보건 안전위원회가 대표하는 직원 비율	●	73	
LA7	부상, 직업병, 손실일수, 결근, 업무 관련 재해 건수	●	73	
LA8	심각한 질병에 관해 직원 및 그 가족 그리고 지역주민을 지원하기위한 교육, 훈련, 상담, 예방 및 위험관리 프로그램	●	52-53	
LA9	노동조합과의 정식 협약 대상인 보건 안전사항	●	53	
<b>교육과 훈련</b>				
LA10	직원 형태별 일인당 연평균 교육시간	●	73	
LA11	지속적인 고용과 퇴직 직원을 위한 직무교육, 평생학습 프로그램	●	52	
LA12	정기 성과평가 및 경력 개발 심사 대상 직원 비율	●	73	
<b>다양성과 평등한 기회</b>				
LA13	이사회와 직원의 구성 현황(성, 연령, 소수계층 등)	●	16	
LA14	직원 범주별 남녀 직원간 기본급 비율	●	-	남녀 직원간 기본급은 동일함
<b>인권 경영방식에 대한 공시</b>				
<b>투자자 조달 관행</b>				
HR1	인권 보호 조항이 포함되거나 인권 심사를 통과한 주요 투자 협약 건수 및 비율	●	-	투자협약 및 업체선정 시 인권심사하지 않음
HR2	주요 공급/계약업체의 인권심사 비율	●	17	
HR3	업무와 관련한 인권 정책과 절차에 대한 직원교육 이수	●	17	
<b>차별 금지</b>				
HR4	총 차별 건수와 관련 조치	●	-	차별사항없음
<b>결사와 단체교섭의 자유</b>				
HR5	결사 · 단체교섭의 자유가 심각하게 침해될 소지가 있다고 판단된 업무 분야와 해당 권리를 보장하기 위한 조치	●	53	

## GRI G3.1 가이드라인

●전체보고 ●부분보고 ○비보고

G3.1	지표명	보고수준	페이지	비고
<b>아동노동</b>				
HR6	아동노동 발생 위험이 높은 사업 분야와 아동노동 근절을 위한 조치	●	50	
<b>강제노동</b>				
HR7	강제노동 발생 위험이 높은 사업 분야와 강제노동 근절을 위한 조치	●	50	
<b>보안 관행</b>				
HR8	업무와 관련한 인권 정책 및 절차 교육을 이수한 보안 담당자 비율	●	-	100% 전 보안담당자 이수
<b>원주민 관리</b>				
HR9	원주민 권리 침해 건수 및 관련 조치	●	-	침해사항 없음
<b>평가</b>				
HR10	인권 감독 및 영향 평가를 실시하는 사업장의 비율 및 수	●	-	영향평가 실시하지 않음
<b>교정</b>				
HR11	공식적인 불만전달 메커니즘을 통해 소송제기/대응/해결되는 인권 관련 불만사항의 수	●	-	제기된 불만사항 없음
<b>사회 경영방식에 대한 공시</b>				
<b>지역사회</b>				
SO1	업무활동의 시작, 운영, 종료 단계에서 지역사회 영향을 평가하고 관리하는 프로그램의 특성, 범위와 실효성	●	58-59	
SO9	지역사회에 잠재적이거나 실질적으로 부정적인 영향을 미치는 사업장의 존재 여부	●	-	악영향을 미치는 사업장 존재하지 않음
SO10	사업장에서 지역사회에 미칠 수 있는 부정적 영향을 완화 및 보호하기 위한 장치	●	58-59	
<b>부패</b>				
SO2	부패 위험이 분석된 사업 단위의 수와 그 비율	●	-	해당 사업장 없음
SO3	반부패 정책/절차에 대한 교육을 받은 직원 비율	●	17	
SO4	부패 사건에 대한 조치	●	-	부패 사건 없음
<b>공공정책</b>				
SO5	공공정책에 대한 입장, 공공정책 수립/로비활동 참여	●	-	로비 활동 참여 없음
SO6	정당, 정치인 관련 기관에 대한 국가별 현금/현물 기부 총액	●	-	기부 총액 없음
<b>경쟁 저해 행위</b>				
SO7	부당 경쟁 행위 및 독점 행위에 대한 법적 조치 건수 및 그 결과	●	-	법적 조치 건수 없음
<b>법규 준수</b>				
SO8	법률 및 규제 위반으로 부과된 벌금 및 비금전적 제재 건수	●	-	벌금 및 제재 건수 없음
<b>제품책임 경영방식에 대한 공시</b>				
<b>고객 건강과 안전</b>				
PR1	제품 및 서비스의 건강과 안전 영향을 평가한 라이프사이클상의 단계, 주요 제품·서비스의 해당 평가 실시 비율	●	47	
PR2	제품 및 서비스의 건강과 안전 영향을 평가한 라이프사이클상의 규칙 위반 건수	●	-	규칙 위반 건수 없음
<b>제품·서비스 라벨링</b>				
PR3	절차상 필요한 제품·서비스 정보 유형, 그러한 정보요건에 해당되는 주요 제품·서비스의 비율	●	-	100%
PR4	절차상 필요한 제품·서비스 정보 유형, 그러한 정보요건에 대한 규칙 위반 건수	●	-	규칙 위반 건수 없음
PR5	고객만족도 평가 설문 결과 등 고객만족 관련 활동	●	54-55	
<b>마케팅 커뮤니케이션</b>				
PR6	광고, 판촉, 후원 등 마케팅 커뮤니케이션과 관련된 법, 표준, 자발적 규칙 준수 프로그램	●	-	규칙 준수 프로그램 없음
PR7	광고, 판촉, 후원 등 마케팅 커뮤니케이션과 관련된 법, 표준, 자발적 규칙 위반 건수	●	-	규칙 위반 건수 없음
<b>개인정보 보호</b>				
PR8	개인정보 보호 위반과 고객 데이터 분실과 관련하여 제기된 불만 건수	●	-	불만 건수 없음
<b>법규 준수</b>				
PR9	제품 및 서비스 공급에 관한 법률 및 규제 위반으로 부과된 벌금 액수	●	-	부과된 벌금 없음

## ISO 26000

핵심주제	쟁점	페이지
<b>거버넌스</b>		
의사결정 과정 및 구조		16
<b>인권</b>		
주요의무		53
인권위험상황		58-61
공모회피		26-27
고충처리		53
차별과 취약집단		50-51
시민적·정치적 권리		53
경제·사회·문화적 권리		58-61
직장에서의 기본원칙과 권리		50-53
<b>노동관행</b>		
고용 및 고용관계		50-53
근로조건과 사회적 보호		50-51
사회적 대화		53
직장에서의 보건과 안전		45-47
인적개발과 직장 내 교육		50-51
<b>환경</b>		
오염방지		41-44
지속가능한 자원 이용		24-25
기후변화 완화와 적응		39-40
환경, 생물 다양성 보호 및 자연서식지 복원		38
<b>공정운영 관행</b>		
부패방지		17,30
책임 있는 정치 참여		40
공정경쟁		17
가치사슬 내 사회적 책임 장려		26-27,56-57
재산권 존중		-
<b>소비자 이슈</b>		
공정 마케팅		17
소비자 보건 및 안전 보장		54-55
지속가능한 소비		24-25
소비자 서비스, 지원, 불만 및 분쟁 해결		관련 없음
소비자 정보 및 개인정보보호		관련 없음
필수서비스에 대한 접근		관련 없음
교육과 인식		관련 없음
<b>공동체 참여 및 발전</b>		
공동체 참여		58-61
교육 및 문화		58-61
고용창출 및 능력 개발		51
기술개발 및 접근		24-25
부와 소득 창출		70-72
보건		58-61
사회적 투자		58-61



## 검증의견서

### 서문

한국능률협회인증원(KMAR)은 롯데케미칼 2012 지속가능경영보고서(이하“보고서”)의 검증을 요청 받았습니다. 본 보고서의 작성 책임은 롯데케미칼 경영자에게 있으며, 본 한국능률협회인증원의 책임은 아래에 명시된 범위의 특정 정보에 대한 검증보고서를 발급하는 데 있습니다.

### 검증의 독립성

한국능률협회인증원은 제3자 검증서비스를 제공하는 업무 이외에 롯데케미칼의 사업활동에 영리를 목적으로 하는 어떠한 이해관계도 맺지 않고 있으며 독립성을 유지하고 있습니다.

### 검증 범위 및 기준

롯데케미칼은 보고서에서 지속가능성과 관련한 조직의 성과와 활동에 대해 기술하고 있습니다. 검증팀은 검증기준으로 AA1000AS(2008)를 적용하였으며, Type 1, Moderate Level의 검증을 수행하였습니다. 즉, 검증팀은 포괄성(Inclusivity), 중요성(Materiality) 및 대응성(Responsiveness) 원칙의 준수여부를 평가하였으며, 보고서에 기재된 주장이나 성과의 신뢰성은 검증 범위에 포함되지 않았습니다. 단 보고기준으로 활용된 GRI G3.1의 적용 수준(Application Level)에 대한 확인은 검증범위에 포함되었습니다.

### 검증절차

한국능률협회인증원의 검증팀은 합의된 검증 범위에 대해 상기 기술된 검증기준에 따라 검증하기 위해 롯데케미칼의 본사를 방문하였으며, 아래와 같은 절차를 거쳤습니다.

- 내부 문서 및 자료 등에 대한 검토
- 공시된 전략, 활동 및 실적 관련 담당자 인터뷰
- 보고기준으로 활용된 GRI G3.1 적용 수준에 대한 검토

### 검증결과 및 의견

검증팀은 문서검토 및 인터뷰 등의 결과를 토대로 롯데케미칼과 보고서 수정에 대해 여러 차례 논의하였으며, 수정 및 개선권고 사항 반영을 확인하기 위해 보고서의 최종판을 검토하였습니다. 검증결과, 본 검증팀은 롯데케미칼의 지속가능경영보고서에서 원칙 준수와 관련하여 부적절한 부분을 발견할 수 없었습니다.

### 포괄성

포괄성이란 지속가능성에 대해 책임있고 전략적인 대응 방안을 개발하고 달성해 나가는 과정에 이해관계자를 참여토록 하는 것입니다.

- 롯데케미칼은 이해관계자에 대한 조직의 책임에 대해 공약하고 이를 실천하기 위해 다양한 형태와 수준의 이해관계자 커뮤니케이션 채널을 개발하여 유지하고 있으며, 검증팀은 이 과정에서 누락된 중대한 이해관계자 그룹이 있음을 발견하지 못하였습니다.

### 중요성

중요성이란 조직과 그 이해관계자에 대해 어떤 이슈가 갖는 관련성과 중대성을 판단하는 것으로서, 이러한 맥락에서 중요한 이슈란 조직 혹은 이해관계자들의 의사결정, 행동 및 성과에 영향을 줄 수 있는 이슈를 말합니다.

- 롯데케미칼은 이해관계자 커뮤니케이션 채널을 통해 파악된 이슈들의 중요성을 고유의 중대성 평가 프로세스를 통해 결정하고 있으며, 검증팀은 이 프로세스에서 누락된 중요한 이슈를 발견하지 못하였습니다.

### 대응성

대응성이란 조직의 지속가능성 성과에 영향을 미치는 이해관계자 이슈에 대한 조직의 대응을 의미하며, 이해관계자와의 커뮤니케이션뿐만 아니라 조직의 의사결정, 활동 및 성과를 통해 실현됩니다.

- 검증팀은 중요한 이해관계자 이슈에 대해서 롯데케미칼의 대응 활동들이 보고서에 부적절하게 기재되었다는 증거를 발견하지 못하였습니다.

또한 본 검증팀은, 롯데케미칼이 보고서를 작성하는 과정에서 GRI G3.1를 적절히 활용하였으며, 보고서가 GRI 적용 수준 'A+'에 해당함을 확인하였습니다.

### 개선을 위한 제언

한국능률협회인증원은 롯데케미칼이 발간한 2012 지속가능경영보고서가 이해관계자 커뮤니케이션의 수단으로 적극 활용되기를 기대하면서 지속적인 개선을 위해 다음과 같이 권고합니다.

- 롯데케미칼은 이해관계자들과 다양한 형태와 수준에서 커뮤니케이션하고 있습니다. 다만 보다 효과적으로 지속가능경영 성과를 얻기 위해서는 전략의 수립과 이행, 그리고 성과의 평가 및 개선 과정에서 이해관계자 참여를 확대할 필요가 있습니다. 또한 이해관계자의 중요도, 이해관계자와의 관계의 성숙도에 따라 이해관계자 참여 전략의 접근법을 달리할 필요가 있으며, 이러한 접근법은 지속가능성 이슈에 대한 이해수준을 높이는 데에 도움이 될 것입니다.
- 현재 보고서에서는 지속가능성과 관련한 많은 성과들을 보고하고 있습니다. 하지만 롯데케미칼의 지속가능경영 전략과 연계된 KPI를 중심으로 중장기 목표와 함께 성과를 공개함으로써 투명성을 제고할 수 있는 기회가 여전히 있습니다.
- 중요성 평가 프로세스를 보고서의 품질을 좌우하는 매우 중요한 절차입니다. 롯데케미칼의 상황과 특성에 맞게 고유의 프로세스로 개선해 나가야 할 필요가 있습니다.
- 롯데케미칼은 글로벌기업으로서 현재의 보고경계를 보다 확대하여 보고서의 완전성을 제고할 것을 권고합니다.



2013. 8. 7  
대표이사 박기호

K. H. Park

## 주요 연결재무제표

### 주요 연결재무제표

롯데케미칼은 올해부터 기업 경영에 대한 이해관계자들의 이해를 돕고자 지속가능경영보고서에 주요 연결재무제표를 담습니다. 아래 재무제표는 당기 감사보고서를 발췌한 것입니다. 보다 구체적인 내용은 전자공시시스템(<http://dart.fss.or.kr/>)을 참고하시기 바랍니다.

제37(당)기 2012년 12월 31일 현재 / 제36(전)기 2011년 12월 31일 현재

과목	제37(당)기	제36(전)기
<b>자산</b>		
I. 유동자산	4,178,674,705,431	4,888,629,545,257
1. 현금및현금성자산	744,816,589,107	1,251,251,599,062
2. 단기금융상품	191,600,034,538	558,274,533,190
3. 당기손익인식금융자산	-	13,066,560
4. 매도가능금융자산	232,110,000	186,330,000
5. 매출채권및기타채권	1,634,473,228,473	1,675,637,293,781
6. 재고자산	1,500,592,461,088	1,266,628,348,441
7. 금융리스채권	123,857,902	123,341,088
8. 당기법인세자산	21,292,096,839	10,627,990,985
9. 기타금융자산	16,219,176,632	9,652,988,801
10. 기타유동자산	69,325,150,852	116,234,053,349
II. 비유동자산	6,193,639,541,797	5,857,978,359,030
1. 장기금융상품	44,905,760,000	25,309,773,263
2. 매도가능금융자산	113,326,841,993	102,795,789,497
3. 금융리스채권	3,527,610,907	3,651,468,806
4. 관계기업투자	1,002,268,250,575	771,101,371,514
5. 공동지배기업투자	331,628,513,514	314,041,283,942
6. 유형자산	4,420,854,213,194	4,307,764,920,004
7. 투자부동산	44,810,637,784	46,226,352,619
8. 영업권	8,421,663,619	19,226,441,107
9. 기타무형자산	24,573,553,345	20,216,550,541
10. 기타금융자산	8,595,251,159	12,741,525,227
11. 기타비유동자산	22,658,458,713	94,641,346,030
12. 이연법인세자산	168,068,786,994	140,261,536,480
<b>자산총계</b>	<b>10,372,314,247,228</b>	<b>10,746,607,904,287</b>

제37(당)기 2012년 12월 31일 현재 / 제36(전)기 2011년 12월 31일 현재

과목	제37(당)기	제36(전)기
<b>부채</b>		
I. 유동부채	2,672,664,693,872	2,728,479,989,429
1. 매입채무및기타채무	1,855,030,525,733	2,032,023,023,009
2. 당기손익인식금융부채	1,867,232,400	584,365,600
3. 차입금	640,358,154,452	303,059,256,064
4. 당기법인세부채	52,351,153,466	211,778,551,912
5. 기타금융부채	52,207,622,561	103,582,737,412
6. 기타유동부채	65,415,162,660	74,330,236,472
7. 총당부채	5,434,842,600	3,121,818,960
II. 비유동부채	1,615,534,766,738	1,860,352,742,967
1. 차입금	1,294,678,949,431	1,554,702,273,479
2. 퇴직급여채무	27,542,367,337	22,913,519,602
3. 이연법인세부채	203,451,719,369	208,758,444,259
4. 기타금융부채	84,198,116,558	68,588,356,525
5. 기타비유동부채	5,544,110,276	4,649,615,156
6. 총당부채	119,503,767	740,533,946
<b>부채총계</b>	<b>4,288,199,460,610</b>	<b>4,588,832,732,396</b>
<b>자본</b>		
I. 지배기업의 소유주지분	6,043,424,852,327	5,462,573,293,138
1. 자본금	171,377,095,000	159,300,000,000
2. 기타불입자본	472,058,339,430	15,403,073,116
3. 이익잉여금	5,427,874,760,228	5,188,270,590,287
4. 기타자본구성요소	(27,885,342,331)	99,599,629,735
II. 비지배지분	40,689,934,291	695,201,878,753
<b>자본총계</b>	<b>6,084,114,786,618</b>	<b>6,157,775,171,891</b>
<b>부채 및 자본총계</b>	<b>10,372,314,247,228</b>	<b>10,746,607,904,287</b>

\*롯데케미칼 주식회사(구, 호남석유화학 주식회사)와 그 종속기업



## 주요 연결재무제표

제 37(당) 기 2012년 1월 1일부터 2012년 12월 31일까지  
제 36(전) 기 2011년 1월 1일부터 2011년 12월 31일까지

### 연결 포괄손익계산서

(단위: 원)

과목	제37(당)기	제36(전)기
I. 매출	15,902,803,025,026	15,699,439,575,484
II. 매출원가	15,109,197,299,993	13,805,330,865,347
III. 매출총이익	793,605,725,033	1,894,108,710,137
판매비와 관리비	421,874,257,265	424,007,307,129
IV. 영업이익	371,731,467,768	1,470,101,403,008
금융수익	118,990,254,912	94,831,661,249
금융비용	142,418,364,487	114,429,300,863
지분법투자이익	7,535,793,899	55,007,477,736
관계기업투자처분이익	1,443,659,971	-
기타영업외수익	205,046,192,958	286,597,539,186
기타영업외비용	175,460,639,849	264,657,716,754
V. 법인세비용차감전순이익	386,868,365,172	1,527,451,063,562
법인세비용	60,407,846,243	393,877,961,358
VI. 계속영업연결순이익	326,460,518,929	1,133,573,102,204
VII. 중단영업연결순손실	(10,315,714,395)	(1,019,551,633)
VIII. 연결순이익	316,144,804,534	1,132,553,550,571
IX. 기타포괄손익	(163,160,844,489)	20,204,400,409
보험수리적손익	(11,064,910,179)	(9,901,299,412)
지분법이익잉여금	(9,774,909,032)	813,178,778
매도가능금융자산평가이익	942,258,567	2,771,367,789
지분법자본변동	(9,111,565,037)	(22,028,594,916)
파생상품평가손익	8,707,078,250	719,474,202
해외사업장환산외환차이	(142,858,797,058)	47,830,273,968
X. 연결총포괄이익	152,983,960,045	1,152,757,950,980
연결순이익의 귀속		
지배기업의 소유주	314,537,434,708	978,146,488,697
비지배지분	1,607,369,826	154,407,061,874
연결총포괄이익의 귀속		
지배기업의 소유주	167,874,197,875	1,000,834,704,936
비지배지분	(14,890,237,830)	151,923,246,044
주당이익		
기본및희석주당순이익	9,865	30,701
계속영업주당순이익	10,046	30,719
중단영업주당순손실	(181)	(18)

\*롯데케미칼 주식회사(구, 호남석유화학 주식회사)와 그 종속기업

## 기타 데이터

### 고용유형별 임직원 수

구분	단위	2010	2011	2012
임직원 전체 수		1,592	1,698	2,484
정규직 수	명	1,534	1,653	2,430
비정규직 수		58	45	54

### 이직건수 및 비율

구분	단위	2010	2011	2012
이직율	%	5.2	4.9	6.1
이직자 수	명	77	83	152

### 단체교섭 적용대상 직원

구분	단위	2010	2011	2012
단체교섭 적용 대상 직원 비율	%	48	52	45
단체교섭 적용 대상 직원 수	명	765	878	1,106

### 재해율 및 재해건수

구분	단위	2010	2011	2012
총재해율	%	0	0	0.05
총재해건수	건	0	0	1

### 임직원 교육시간

전체 or 범주별	단위	2010	2011	2012
일인당 연평균 교육시간	시간	88.7	91.2	91.3
총 교육시간		141,190	155,013	226,693
총 직원 수	명	1,592	1,698	2,484

### 정기 성과평가 및 경력개발 심사 대상 직원 비율

구분	단위	2010	2011	2012
정기 성과평가 및 경력 개발 심사 대상 직원 비율	%	34	35	36
정기 성과평가 및 경력 개발 심사 대상 직원 수	명	540	589	898

### 육아휴직 인원

구분	단위	2010		2011		2012	
		남	여	남	여	남	여
육아휴직자 수 (남녀별)		0	7	0	9	0	10
육아휴직 후 업무복귀자 수 (남녀별)	명	0	1	0	5	0	2
육아휴직 종료 후 업무 복귀한지 12개월이 지난 남녀 직원 수 (남녀별)		0	1	0	5	0	0

## 수상이력

포상일자	내용	주최
2012.10.	2012 DJSI Asia-Pacific 부문 편입 (다우존스 지속가능경영지수)	SAM
2012.10.	2012 CDP Korea 원자재부문 리더기업	탄소정보공개프로젝트 한국위원회
2012.11.	제19회 기업혁신 대상	국무총리 표창
2012.09.	자원순환선도기업대상 "환경부장관상" 수상	환경부
2012.01.	AEO 종합인증우수업체 선정	관세청
2012.01.	공장 무재해 7배 달성	안전보건공단 인증패
2012.09.	배출권 거래제 시범사업 우수사업장 선정	지식경제부
2012.12.	제 3회 신기술 (NET) 인증 획득 "LED 조명 방열판용 폴리실리콘 함유 고품질 폴리카보네이트 복합소재 제조기술"	지식경제부 장관

## 협회가입 현황

전국경제인연합회	경제단체협의회
한국경영자총협회	한국산업기술진흥협회
한국석유화학협회	한일경제협회
한국무역협회	서울상공회의소
한국능률협회(KMA)	한국고분자학회
한국상장회사협의회	한국생산성본부
한국화학산업연합회	한국화학공학회
한국경제연구원	한국공정경쟁연합회
한국공학한림원	사단법인 한국엔지니어클럽
지속가능발전기업협의회	ASIA BUSINESS COUNCIL
한국표준협회	EPCA(유럽석유화학협회)
한국화학관련학회연합회	(사)한국인사관리협회





본 보고서는 친환경용지에 콩기름 잉크로 인쇄되었습니다.